

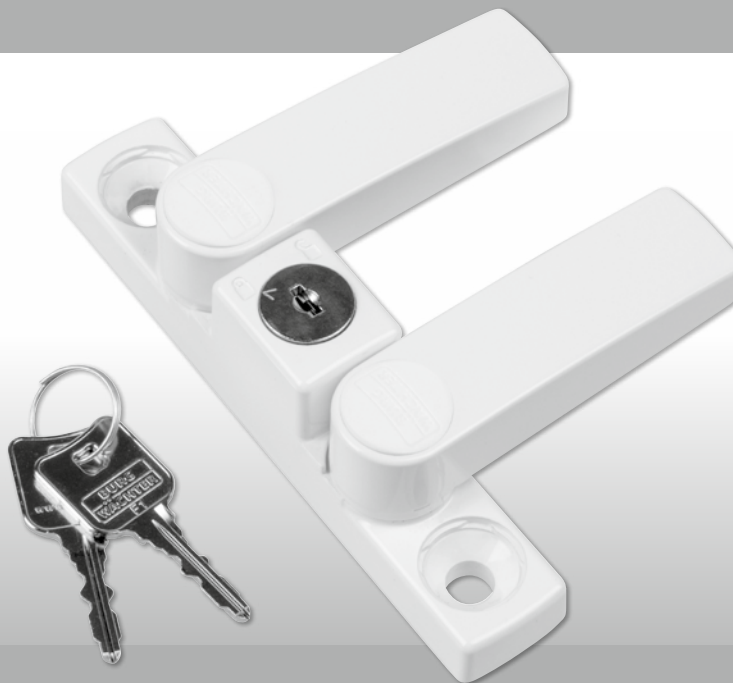


**BURG
WÄCHTER**

Okenní pojistka

WinSafe

WS 22



CZ Návod k montáži a obsluze

BURG-WÄCHTER KG
Altenhofer Weg 15
58300 Wetter
Germany

BA/MA WS22 nm 08/2016

www.burg.biz

Úvod

Srdečně Vám gratulujeme k zakoupení výrobku vysoké kvality BURG-WÄCHTER!

Pečlivě si, prosím, prostudujte tento návod a dobře jej uschovejte.

Prosíme, pozor:

Při zajišťování oken a dveří musí být vždy k dispozici hlavní vstup, který lze obsluhovat zvenčí.

V případě nedodržení předpokladů uvedených v tomto návodu se výrazně snižuje účinek zamezující vloupání.

Obsah tohoto návodu

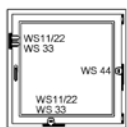
- A Všeobecné pokyny
- B Rozsah použití
- C Obsah balení
- D Nástroje
- E Montáž
- F Obsluha

A. Všeobecné pokyny

Okenní pojistka WS22 je v souladu se směrnicí VdS 2536 a ověřena podle normy DIN 18104-1.



Podle normy DIN 18104-1 by měla být na každý 1 m výšky okna namontována minimálně jedna přídatná pojistka. Na straně otvírání (okenní kliky) musí být alespoň jedna přídatná uzamykatelná pojistka.



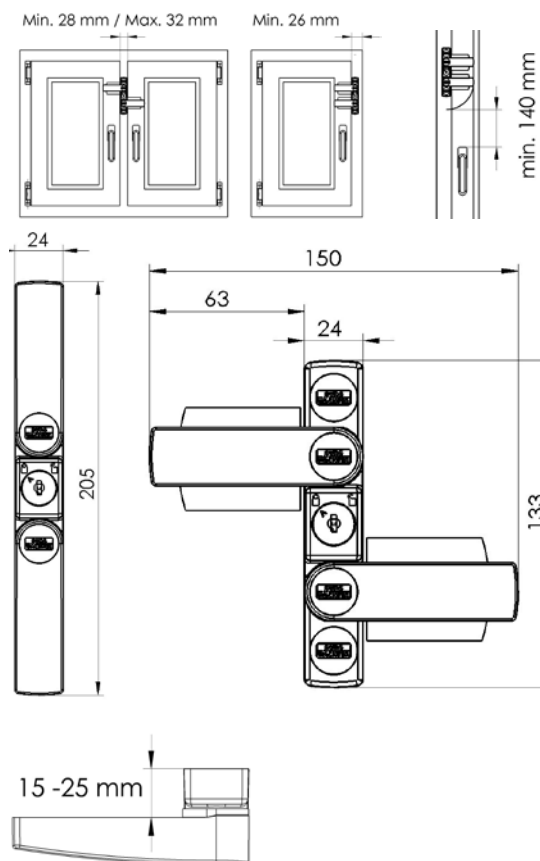
Hloubka vrtaných otvorů a délka šroubů musí být upravena podle místních specifik. Okna/balkónové dveře neprovrtávejte, pracujte případně s hloubkovou záložkou. Při vrtání pozor na poškození pohyblivých dílů, těsnění nebo okenních tabulí. Doporučujeme utahovat upevňovací šrouby rukou, zabráníte tak jejich překroučení.

Za případná zranění či poškození, která vzniknou při montáži nebo v důsledku neodborné manipulace výrobce neručí.

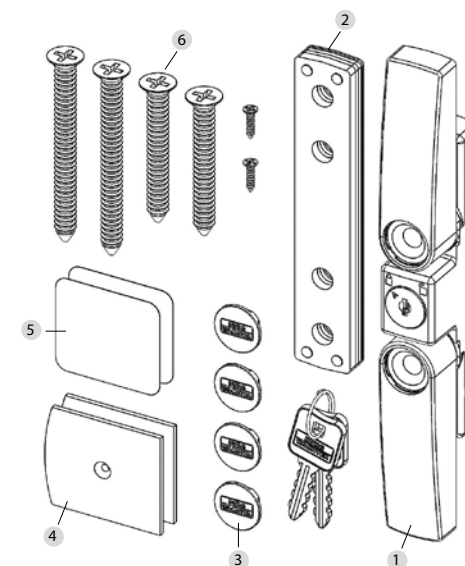
Jako doplňkové opatření doporučujeme použití montážní kotvy BURG-WÄCHTER MA 99 DUO.

B. Rozsah použití

Pojistka WS 22 se montuje na straně otvírání (okenní kliky) okna nebo balkónových dveří a je vhodná pro veškerá běžná dřevěná nebo hliníková okna/balkónové dveře, která se otvírají směrem dovnitř.



C. Obsah balení



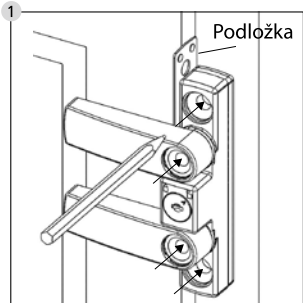
- 1 Okenní pojistka se 2 klíči
- 2 Podložky pro okenní pojistku
2 kusy 1mm, 2 kusy 2mm, 1 kus 4mm
- 3 4 kusy krytky šroubu
- 4 2 kusy oplechování křídla
- 5 2 kusy oboustranné lepicí podložky
- 6 Šrouby se zapuštěnou hlavou
vždy 2 kusy o $\varnothing 8,0 \times 60 / \varnothing 8,0 \times 80$
 $\varnothing 2,9 \times 13$

D. Nástroje

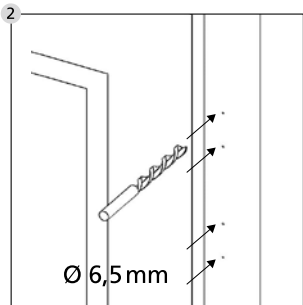
- Křížový šroubovák / vrtačka / metr / tužka / kladivo
- Vrták Ø 2,5 / 6,5
- Pila / pilník / svěrák ke zkracování šroubů (pokud je třeba)

E. Montáž

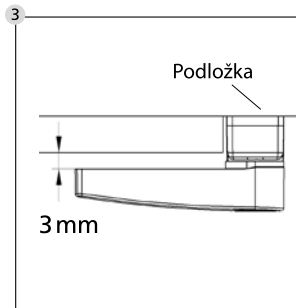
Před zahájením montáže, prosím, zkontrolujte funkčnost okna/balkónových dveří. Musí se bez problémů otvírat a zavírat. Přeměřte, zda jsou k dispozici rozměry Vašeho okna/balkónových dveří požadované na straně 5.



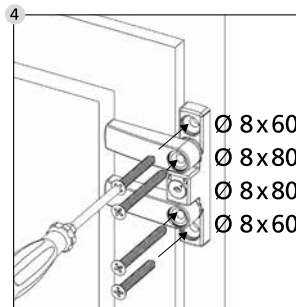
Pomocí přiloženého klíče okenní pojistku otevřete a klíč vytáhněte. Obě sklopné páky otočte na stranu a okenní pojistku přidrďte na okenním rámu v požadované poloze. Pomocí **podložky o tloušťce 1mm** vytvořte odstup od okenního křídla a tužkou si označte 4 místa pro vrtání.



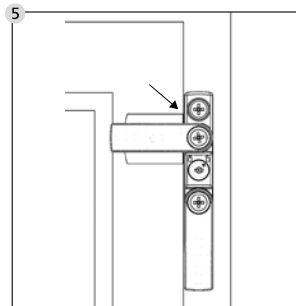
Značky lehce zvýrazněte např. pomocí špičky šroubu / kladiva a vrtákem o Ø 6,5 vyvrtejte 4 otvory.
Rám okna neprovrtávejte.



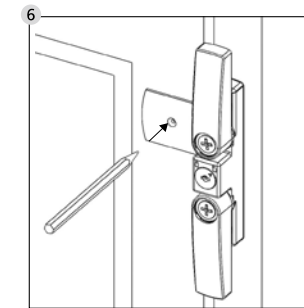
Podložte okenní pojistku přiloženými podložkami tak, aby mezi sklopnou pákou a okenním křídlem vznikla mezera cca 3 mm.



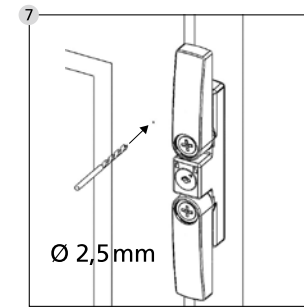
Namontujte okenní pojistku pomocí vybraných podložek a přiložených šroubů.
Pozor na překroucení šroubů.



Umístěte oplechování křídla doprostřed pod sklopnou páku, zarovnejte je s hranou okenního křídla a přidrďte.

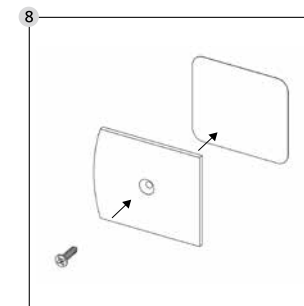


Otočte sklopnou páku do strany a tužkou označte místo pro otvor v oplechování křídla.

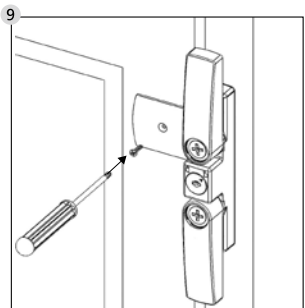


Značky lehce zvýrazněte např. pomocí špičky šroubu / kladiva a vrtákem o Ø 2,5 vyvrtejte otvor.

Při vrtání pozor na poškození pohyblivých dílů, těsnění nebo okenních tabulí. Okenní křídlo neprovrtávejte.

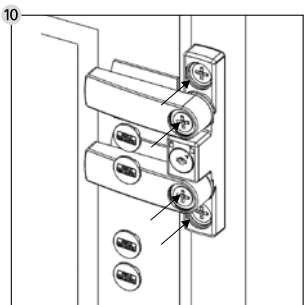


Oboustrannou lepicí podložku nalepte na zadní stranu oplechování křídla. Na přední straně musí být viditelná prohlubeň pro hlavu šroubu. Lepicí podložku propíchněte šroubem se záпустnou hlavou o Ø 2,9x13.



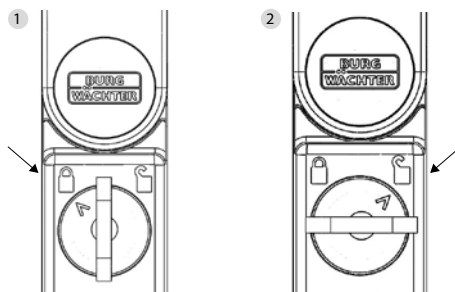
9 Oplechování křídla přitiskněte rovně na okenní křídlo a namontujte šroub o \varnothing 2,9x13. **Pozor na překroucení šroubu.**

Opakujte kroky 5 – 9 pro 2. sklopnou páku resp. 2. oplechování křídla.



10 Do otvorů pro šrouby nasadte krytky. **Pozor: Krytky již bez poškození nelze odstranit!**

F. Obsluha



1 Šipka ukazuje na uzavřený zámek:

Okenní pojistka je uzamčena

Sklopné páky lze bez klíče posunout z otevřené polohy do uzamčené polohy. Tam páky zaklapnou. Odblokování a otevření okenní pojistky je možné pouze pomocí klíče.

Otočením klíče doprava se okenní pojistka odemkne.

2 Šipka ukazuje na otevřený zámek:

Okenní pojistka je odemčena

V této poloze lze sklopnými pákami lehce pohybovat v polohách pro zaklapnutí.

Okenní pojistka je odemčena.