

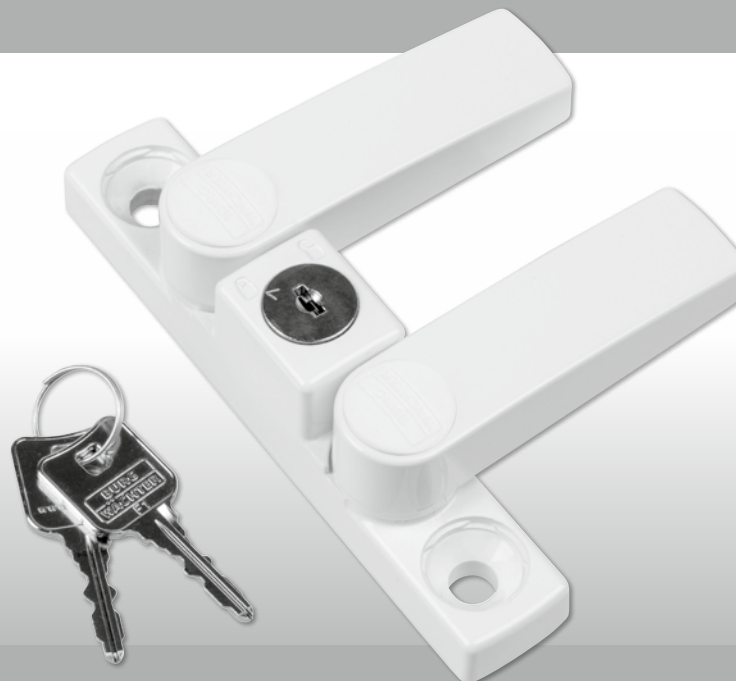


**BURG
WÄCHTER**

Proteção para janela

WinSafe

WS 22



pt Manual de
Instalação e Utilização

BURG-WÄCHTER KG
Altenhofer Weg 15
58300 Wetter
Germany

BA/MA WS22 nm 08/2016

www.burg.biz

Introdução

Muitos parabéns por este produto de qualidade BURG-WÄCHTER!

Por favor, leia e conserve cuidadosamente estas instruções.

Tenha em consideração:

Com a utilização de proteções em janelas e portas, deve haver sempre um acesso principal que possa ser controlado a partir do exterior.

BPelo não cumprimento das recomendações contidas neste manual de instruções, o efeito à prova de roubo é prejudicado.

Conteúdo deste manual

- A Informações gerais
- B Área de aplicação
- C Conteúdo da embalagem
- D Ferramenta
- E Montagem
- F Funcionamento

A. Informações gerais

A proteção de janela WS11 foi reconhecida de acordo com a norma VdS 2536 e foi testada de acordo com a norma DIN 18104-1.



De acordo com a norma DIN 18104-1 cada altura de janela medindo 1m deve ter montada em cada lado, pelo menos uma proteção adicional. No lado de atuação (lado do puxador) pelo menos uma segurança adicional deve ser bloqueável.

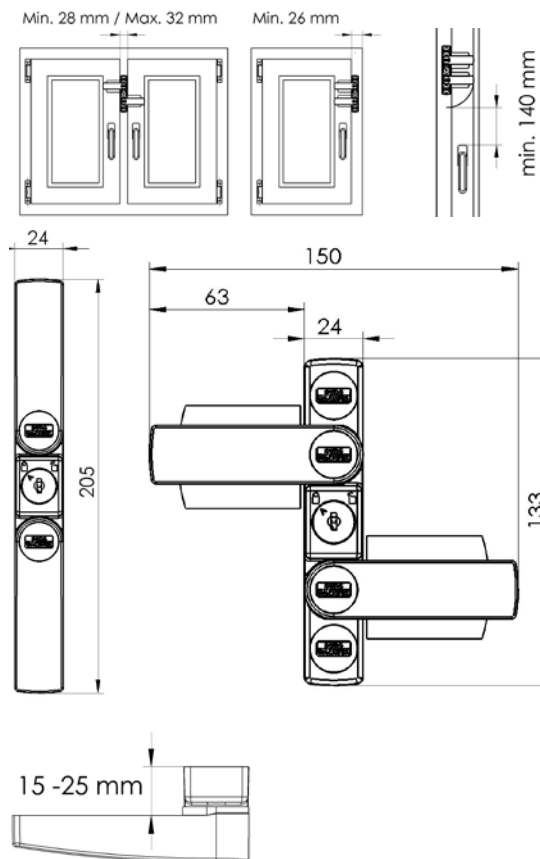
As profundidades de furos e os comprimentos dos parafusos deve ser ajustados às condições locais. Não perfurar as janelas/portas, eventualmente trabalhar com broca. Ao perfurar, não danificar qualquer das partes móveis, fechou ou partes envidraçadas. Os parafusos de fixação devem ser enroscados à mão para evitar excesso de velocidade.

O fabricante não aceita qualquer responsabilidade por eventuais ferimentos e/ou danos causados pela manipulação inadequada durante a instalação.

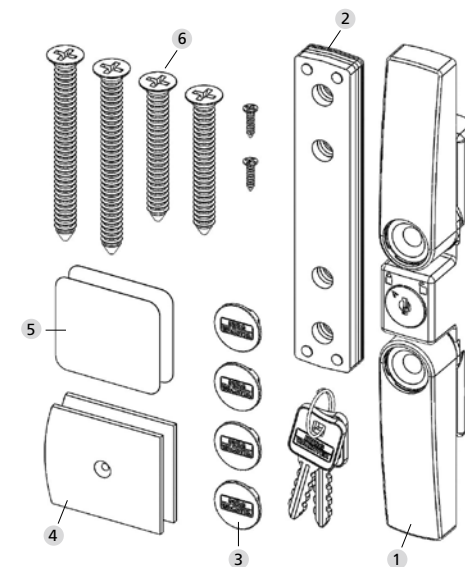
Como medida de proteção adicional, é recomendada a utilização de âncoras de montagem BURG-WÄCHTER MA 99 DUO.

B. Área de aplicação

O WS 22 é montado no lado operacional (lado do puxador) da janela ou porta e é adequado para todos os padrões, de janelas/portas de janelas que abram para dentro em madeira ou alumínio.



C. Conteúdo da embalagem



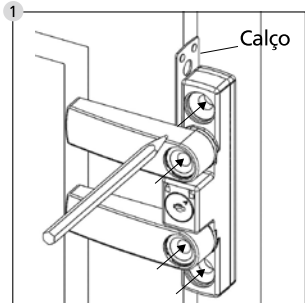
- 1 Proteção de janela com 2 chaves
- 2 Calço para a proteção de janela
2 Peças 1 mm, 2 peças 2 mm, 1 peça 4 mm
- 3 4 Tampas de aparafusar
- 4 2 Peças placas do batente
- 5 2 Peças adesivas de dupla-face
- 6 Parafusos de cabeça chata 2 peças cada
Ø8,0x60/Ø8,0x80/Ø2,9x13

D. Ferramenta

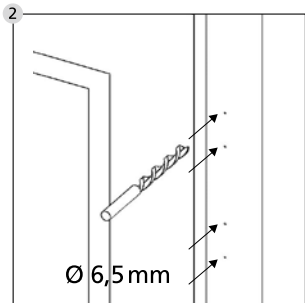
- Chave de fenda Philips berbequim/escala/lápis/martelo
- Broca Ø 2,5/6,5
- Serra/lima/morsa para encurtamento de parafusos (se necessário)

E. Montagem

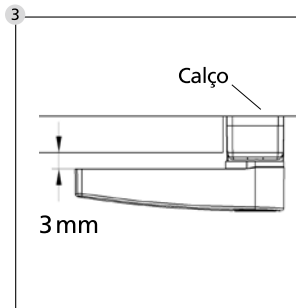
Por favor, antes da montagem verifique a função da janela/porta da janela. A mesma deve poder abrir e fechar corretamente. Proceda a medições, e confirme se as dimensões referidas na página 5 se enquadram para as suas janelas/portas.



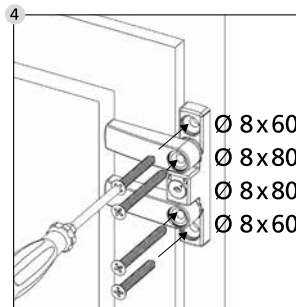
Abra a proteção de janela com a chave inserida e remova a chave. Gire ambas as alavancas de pivot para o lado e posicione a proteção de janela no caixilho da janela na posição desejada. Por meio de um **calço de 1 mm** defina uma distância até ao batente da janela e marque as 4 posições dos furos com um lápis.



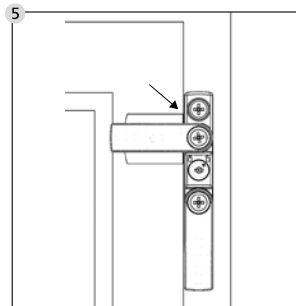
Aprofunde as marcas, de modo simples, por exemplo por meio da ponta de um parafuso/martelo e perfure os 4 furos com uma broca de 6,5 Ø. **Não perfure os caixilhos das janelas.**



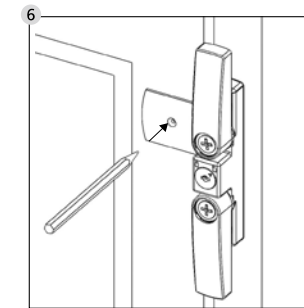
Calce a proteção de janela por meio de inserção de calços, para obter uma distância de cerca de 3 mm entre a alavanca do pivô e o batente da janela.



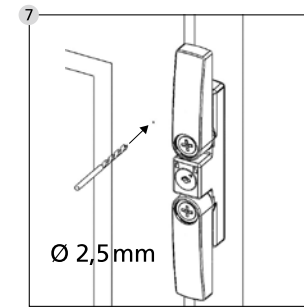
Monte a proteção de janela com os calços e os parafusos fornecidos. **Evite um aperto excessivo dos parafusos.**



Posicione a placa de um batente centrada abaixo da alavanca do pivô e nivelando-a com o lado do batente da janela, e mantenha na posição.

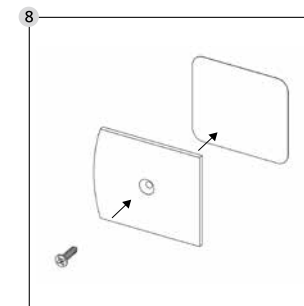


Gire a alavanca do pivô lateralmente e marque com um lápis a posição dos furos da placa do batente.

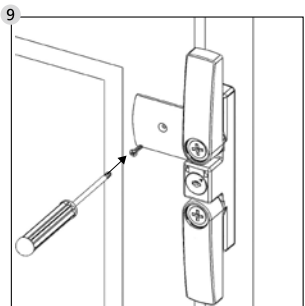


Aprofunde a marcação, de modo simples, por exemplo por meio da ponta de um parafuso/martelo e perfure com uma broca de Ø2,5.

Ao perfurar, não danifique qualquer das partes móveis, fechos ou partes envidraçadas. Não perfure os batentes das janelas

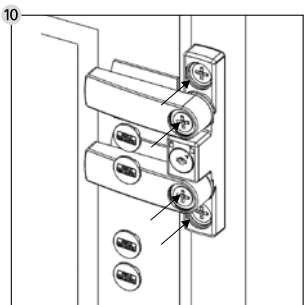


Cole um adesivo de dupla-face na parte de trás da placa do batente. Na parte da frente, o parafuso de cabeça chata deve ficar visível. Perfure a placa adesiva com o parafuso de cabeça chata de Ø2,9x13.



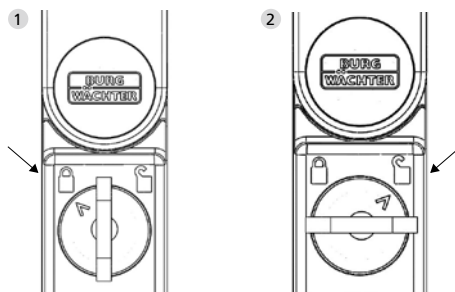
9 Pressione a placa reta do batente reta contra o batente da janela e monte o parafuso Ø2,9x13. **Evite um aperto excessivo do parafuso.**

Por favor, repita o passo 5.–9. Para os 2.
Alavanca de pivô de acordo com as 2 placas do batente.



10 Insira as tampas nos furos.
Atenção: As tampas não poderão ser removidas de novo sem ficar danificadas!

F. Funcionamento



1 A seta aponta para o fecho fechado:

A proteção de janela está bloqueada.

A alavanca de pivô pode ser deslocada da sua posição aberta, sem chave, para a sua posição de bloqueio, onde então encaixa. Fechar e abrir a proteção de janela apenas é possível por meio da chave.

Por rotação no sentido horário da chave, a proteção de janela é desbloqueada.

2 A seta aponta para o fecho aberto:

A proteção de janela está desbloqueada.

Nesta posição, as articulações de alavanca podem ser facilmente deslocadas em posições de bloqueio.

A proteção de janela não está bloqueada.