

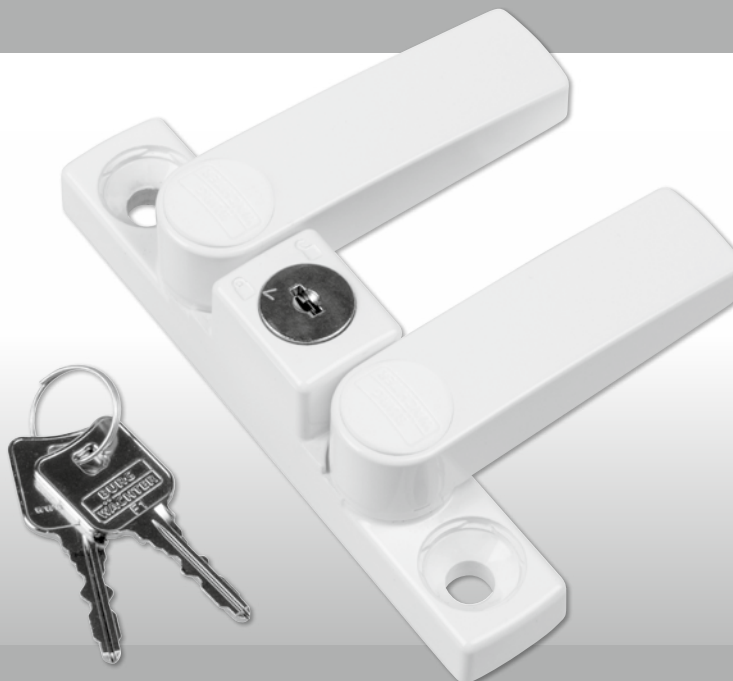


**BURG
WÄCHTER**

Okenska varovalka

WinSafe

WS 22



sl Navodila za montažo
in rokovanje

BURG-WÄCHTER KG
Altenhofer Weg 15
58300 Wetter
Germany

BA / MA WS22 nm 08 / 2016

www.burg.biz

Uvod

Čestitamo Vam ob nakupu izdelka vrhunske kakovosti znamke BURG-WÄCHTER!

Natančno prosim preberite ta navodila za uporabo in jih shranite na varno.

Prosim pozor:

Pri zapiranju oken in vrat morate imeti vedno na voljo glavni vstop, ki ga lahko uporabljate od zunaj.

Ob neupoštevanju napotkov, ki jih vsebujejo ta navodila za uporabo je možnost vdora potencialno večja.

Vsebina teh navodil

- A Splošna navodila
- B Obseg uporabe
- C Obseg dobave
- D Orodja
- E Montaža
- F Uporabnik

A. Splošna navodila

Okenska varovalka WS22 je v skladu s smernico VdS 2536 in preverjena v skladu s standardom DIN 18104-1.



V skladu s standardom DIN 18104-1 mora biti na vsaki 1 m višine okna montirana najmanj ena dodatna varovalka. Na strani odpiranja (okenske kljuke) mora biti dodana vsaj ena varovalka z zaklepom.



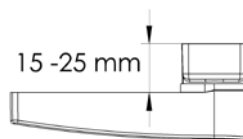
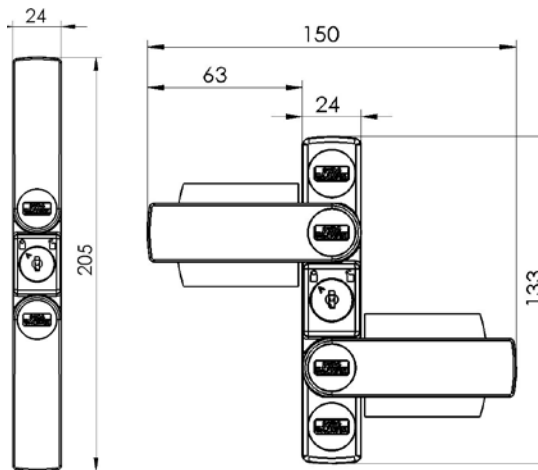
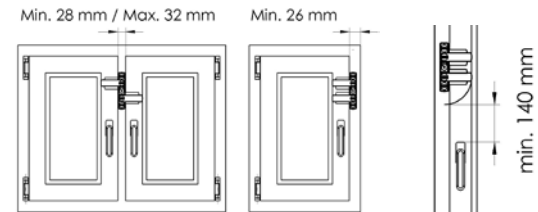
Globina izvrtanih odprtini in dolžina vijakov mora biti prilagojena specifični situaciji. Ne vrtajte oken/balkonskih vrat, uporabljajte le globinsko zagozdo. Pri vrtanju pazite na poškodbe premičnih delov, tesnil ali okenskih stekel. Priporočamo a privijate pritrdilne vijake z roko, da preprečite njihovo zvijanje.

Za morebitne telesne ali druge poškodbe, do katerih bi prišlo pri montaži ali zaradi nestrokovnega rokovanja proizvajalec ne odgovarja.

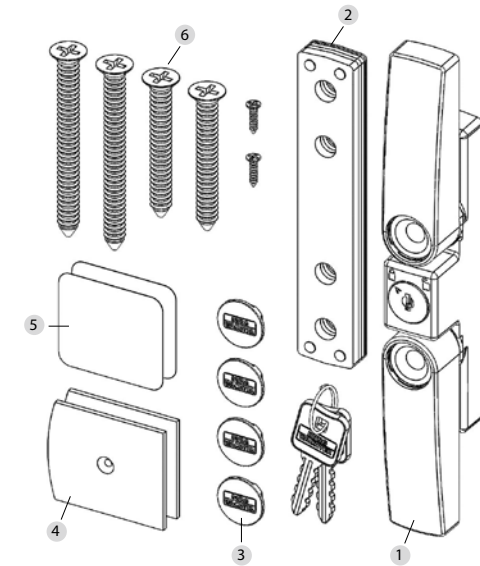
Kot dodatni ukrep priporočamo uporabo montažnega sidra BURG-WÄCHTER MA 99 DUO.

B. Obseg uporabe

Varovalka WS 22 se montira na strani odpiranja (okenske kljuke) okna ali balkonskih vrat in je primerna za vsa običajna lesena ali aluminijasta okna/balkonska vrata, ki se odpirajo navznoter.



C. Vsebina škatle



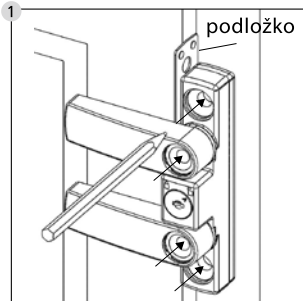
- 1 Okenska varovalka z 2 ključema
- 2 Podložki za okensko varovalko
2 kom 1 mm, 2 kom 2 mm, 1 kom 4 mm
- 3 4 kom pokrovcikov za vijake
- 4 2 kom pločevine za okno
- 5 2 kom obojestranskega lepilnega podložka
- 6 Vijaki z vdrto glavo vedno po 2 kom
Ø 8,0x60/Ø8,0x80/Ø2,9x13

D. Orodja

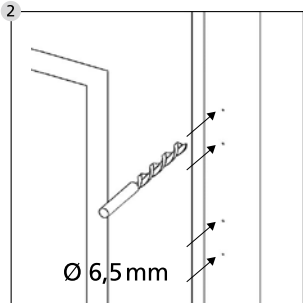
- Križni izvijač / vrtalnik / meter / svinčnik / kladivo
- Sveder Ø 2,5 / 6,5
- Žaga / pila / primež za krajšanje vijakov (če je to potrebno)

E. Montaža

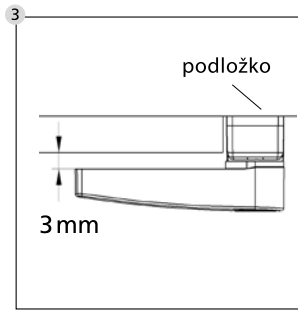
Pred pričetkom montaže prosim, da preverite delovanje okna/balkonskih vrat. Zapirati in odpirati se morajo pravilno. Izmerite, če so na voljo dimenzije Vašega okna/balkonskih vrat, kot je opisano na strani 5.



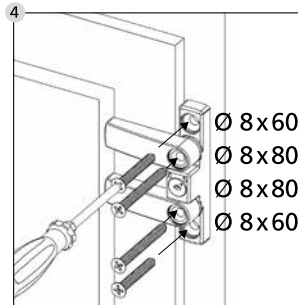
S priloženim ključem odprite okensko varovalko in ključ izvlecite. Obe premični ročici obrnite na stran in okensko varovalko držite na okenskem okvirju v zahtevanem položaju. S **podložko debeline 1 mm** pripravite odstop od okenskega krila in s svinčnikom označite 4 mesta za vrtanje.



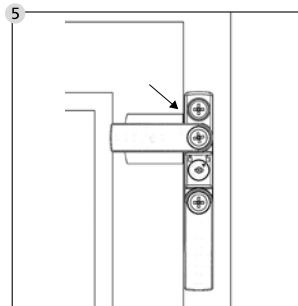
Oznake označite bolj izrazito npr. s konico vijaka / kladiva s svedrom Ø 6,5 izvrtajte 4 odprtine.
Ne prebijajte okvirja okna.



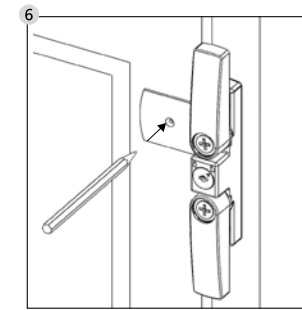
Okensko varovalko podložite s priloženimi podložki tako, da bi med ročico in okenskim krilom nastal presledek za približno 3 mm.



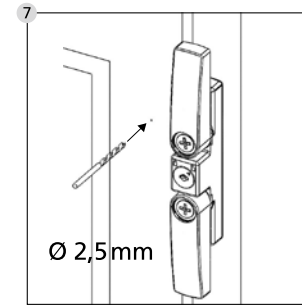
Montirajte okensko varovalko s pomočjo izbranih podložk in priloženih vijakov.
Previdno, da ne poškodujete navoja vijakov.



Pločevino za okenski okvir namestite na sredino pod ročico, poravnajte jo z robom krila in držite.

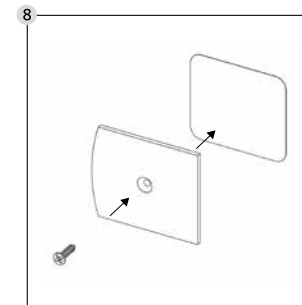


Ročico obrnite v stran in označite s svinčnikom mesto za odprtino v pločevini krila.

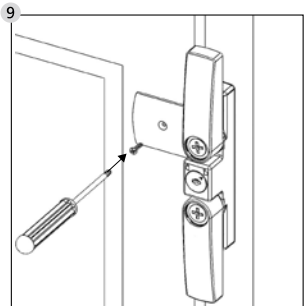


Oznake označite bolj izrazito npr. s konico vijaka / kladiva s svedrom Ø 2,5 izvrtajte odprtino.

Pri vrtanju pazite na poškodbe premičnih delov, tesnil ali okenskih stekel. Ne prebijajte okenskega okvirja.

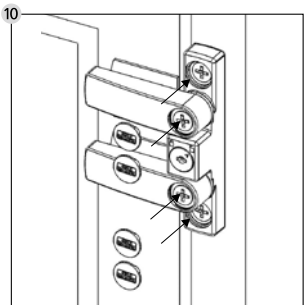


Obojestranski lepilni trak nalepite na zadnjo stran pločevine krila. Na sprednji strani mora biti dobro vidna vdolbina za glavo vijaka. Lepilni podložek prebijte z vijakom z vdrto glavo Ø 2,9 x 13.



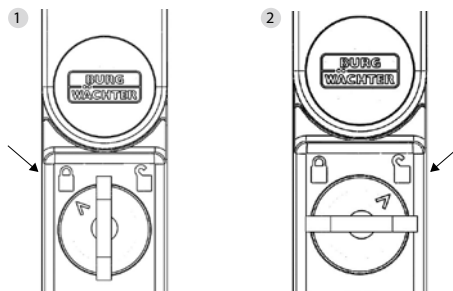
Pločevino okvirja okna pritisnite ravno na okensko krilo in montirajte vijak $\varnothing 2,9 \times 13$.
Previdno, da ne poškodujete navoja vijaka.

Ponovite korake 5 – 9 za 2. ročico oz. 2. pločevine krila.



V odprtine za vijake namestite pokrovčke.
Pozor: Pokrovčkov ni mogoče več odstraniti, ne da bi jih poškodovali!

F. Rokovanje



1 Puščica kaže na zaprt zaklep:

Okenska varovalka je zaklenjena

Ročice lahko brez ključa premaknete iz odprtega v zaklenjeni položaj. V tem položaju ročice zaskočijo. Varovalko deblokirate in okno odprete le s pomočjo ključa.

Z obračanjem ključa levo, se okenska varovalka odklene.

2 Puščica kaže na odprt zaklep:

Okenska varovalka je odklenjena

V tem položaju lahko z vzvodnimi ročicami narahlo premikate v položajih zaskočnika.

Okenska varovalka je odklenjena.