

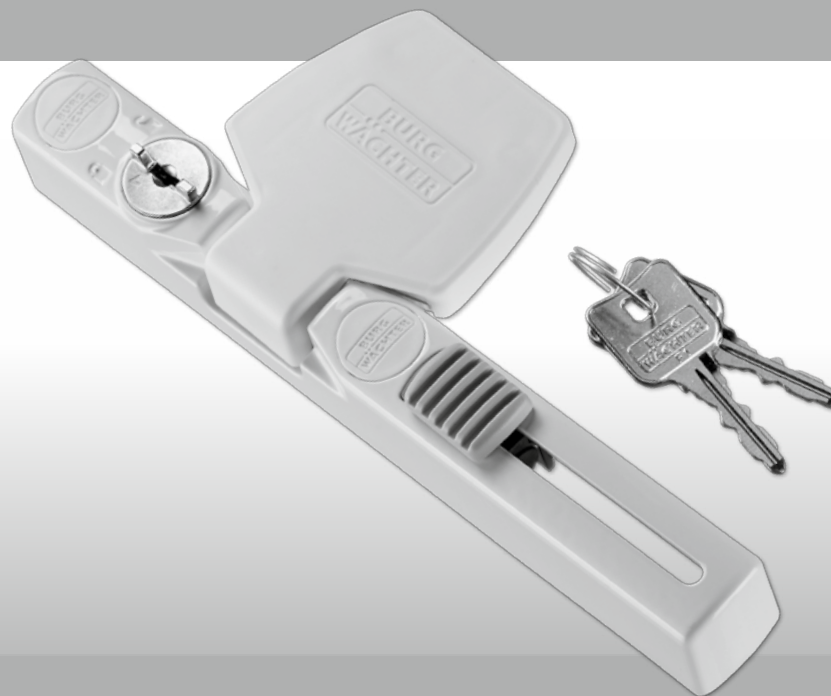


**BURG
WÄCHTER**

Vinduessikring

WinSafe

WS 33



dk Montage-
og brugsanvisning

BURG-WÄCHTER KG
Altenhofer Weg 15
58300 Wetter
Germany

BÄvMA WS33 nm 08/2016

www.burg.biz

Indledning

Hjerteligt tillykke med dette BURG-WÄCHTER kvalitetsprodukt!

Læs venligst brugsanvisningen omhyggeligt og gem den til senere brug.

Vær opmærksom på:

Ved sikring af vinduer og døre skal en hovedindgang altid kunne betjenes udefra.

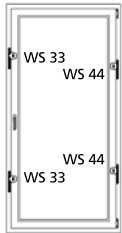
Manglende overholdelse af anvisningerne i denne brugsanvisning forringer den indbrudsafværgende virkning.

Brugsanvisningens indhold

- A Generelle anvisninger
- B Anvendelsesområde
- C Emballagens indhold
- D Værktøj
- E Montage
- F Betjening

A. Generelle anvisninger

Vinduessikringen WS 33 er godkendt efter VdS 2536 og afprøvet i henhold til DIN 18104-1.



Ifølge DIN 18104-1 skal der for hver 1 m vindueshøjde monteres mindst en ekstra sikring. På betjeningssiden (håndtagssiden) skal mindst en ekstra sikring kunne aflåses.

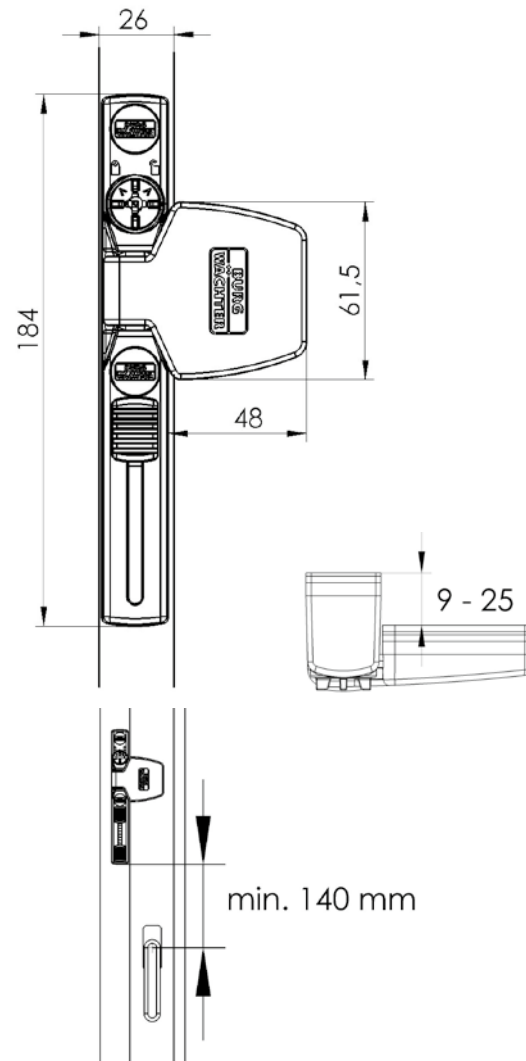
Borehulsdybderne og skruelængderne skal tilpasses til forholdene på stedet. Vinduer/glasdøre må ikke gennembøres, brug evt. en borstopper. Ved boring må ingen bevægelige dele, tætninger eller glasruder blive beskadiget. Skrueerne til fastgørelse skal strammes med håndkraft for at undgå overstramning.

Producenten hæfter ikke for evt. tilskadekomst eller skader, der opstår ved montage og/eller forkert håndtering.

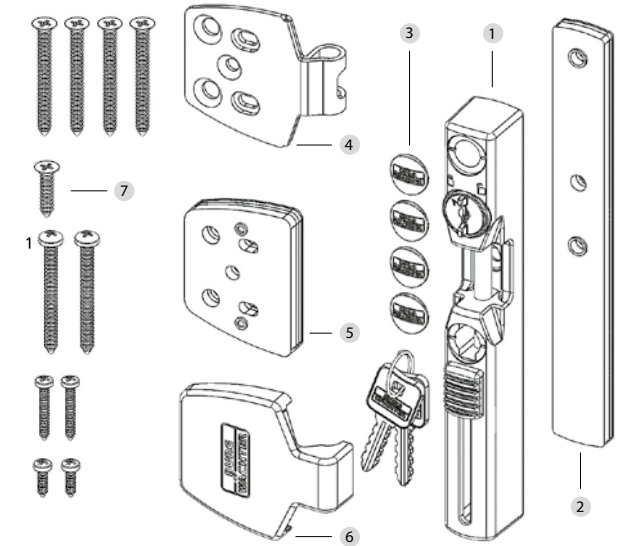
Som ekstra sikkerhedsforanstaltning ved henholdsvis plastikelementer og aluminium- og træ elementer anbefales anvendelse af BURG-WÄCHTER montageankeret MA 99 DUO.

B. Anvendelsesområde

WS 33 monteres på betjeningssiden (håndtagssiden) af vinduet eller glassdøren og egner sig til alle gængse vinduer/glasdøre af træ eller aluminium, som åbnes indad.



C. Emballagens indhold



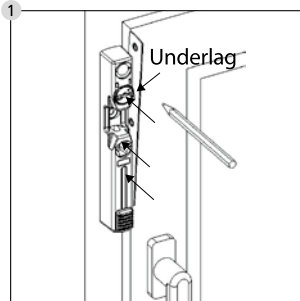
- 1 Vinduessikring
- 2 Underlag til vinduessikring 1 mm, 2 mm, 4 mm
- 3 4 stk. skruer/afdækninger
- 4 dækplader
- 5 Underlag til dækplader 1 stk. 1 mm, 2 stk. 2 mm, 1 stk. 4 mm
- 6 dækpladeafdækninger
- 7 Forsænkede skrue
4 stk. 4,8 x 50 / 1 stk. 4,8 x 22
Linsehovedskrue
2 stk. 4,8 x 50 / 2 stk. 3,5 x 25
2 stk. 3,5 x 13

D. Værktøj

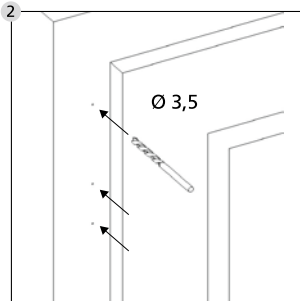
- Krydskærv skruetrækker/boremaskine/målestok/blyant/hammer
- Sav/fil/skruestik til afkortning af skrueerne (hvis det er nødvendigt)
- Bor $\text{Ø } 2,5/3,0/3,5$

E. Montage

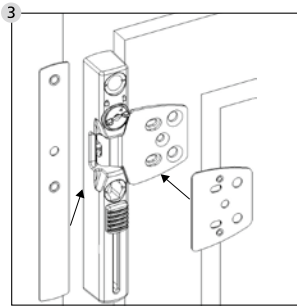
Afprøv vinduernes/glasdørens funktion inden montage. Disse skal kunne åbnes og lukkes korrekt. Mål efter om de påkrævede mål på side 5 passer til dit vindue/glasdør.



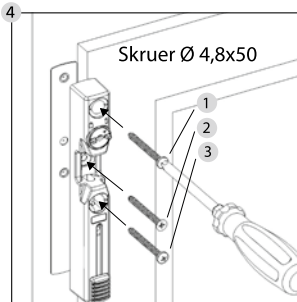
Åbn vinduessikringen med den medfølgende nøgle og træk nøglen i denne stilling. Hold vinduessikringen i den ønskede position. Brug et 2 mm tykt underlag til at skabe af afstand til vinduesfaget og marker de 3 borepositioner med en blyant.



Gør markeringerne en smule dybere med fx en skruespids/hammer og bor de 3 huller med et bor $\text{Ø } 6,5$.
Bor ikke igennem vinduesrammen.

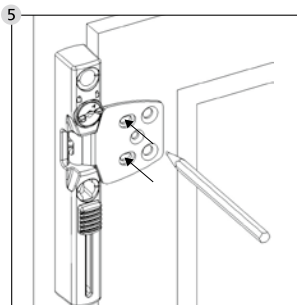


Sæt dækpladen ind i vinduessikringen og skub skubberen opad. Hold vinduessikringen på vinduet og undersøg hvor meget underlag, der er nødvendigt. Åbn vinduessikringen med en lille drejning af lukkecyklinderen mod højre og fjern dækpladen.

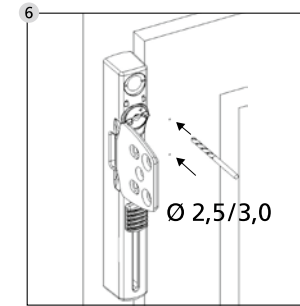


Monter vinduessikringen med de nødvendige underlag.
Undgå at over-stramme skrueerne.

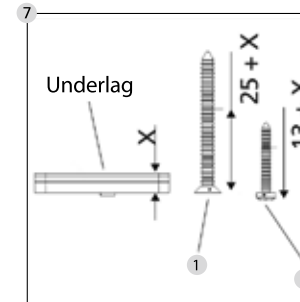
- 1 Linsehoved
- 2 Sænkehoved
- 3 Linsehoved



Sæt dækpladen ind i vinduessikringen og skub skubberen opad. Hvis det er nødvendigt, lægges tilsvarende underlag under dækpladen. Sæt dækpladen lige og marker 2 borepositioner med en blyant i begge aflange huller.

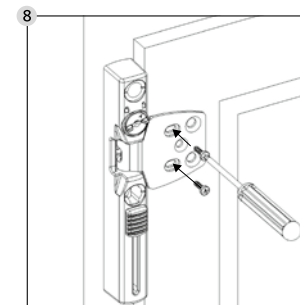


Gør markeringerne en smule dybere med fx en skruespids/hammer og bor de to huller med et bor $\text{Ø } 2,5$ til træ og $\text{Ø } 3,0$ til aluminium eller plastik med metalindlæg.
Ved boring må ingen bevægelige dele, tætninger eller glasrunder blive beskadiget. Bor ikke igennem vinduesfaget.



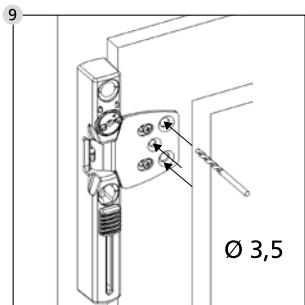
Hvis man bruger underlag til dækpladen, skal de 2 linsehovedskrue $3,5 \times 25$ og en forsænket skrue $4,8 \times 50$ afkortes tilsvarende.

- 1 1x Sænkehovedskrue $4,8 \times 50$
- 2 2x Linsehovedskrue $3,2 \times 25$

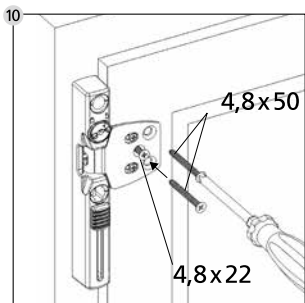


Monter de 2 linsehovedskrue $\text{Ø } 3,5 \times 13$ eller de afkortede skrue.
Undgå at over-stramme skrueerne.

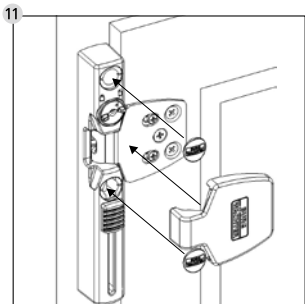
Afprøv vinduessikringens funktion. Skubberen skal nemt kunne flyttes. Dækpladen skal evt. justeres. Vinduet/glasdøren skal kunne åbnes og lukkes uden problemer.



Bor de 2 udvendige borer til skruerne 4,8 x 50 og de mellemste borer til skruen 4,8 x 22 med bor Ø 3,5 mm.
Ved boring må ingen bevægelige dele, tætninger eller glasruder blive beskadiget. Bor ikke igennem vinduesfaget.

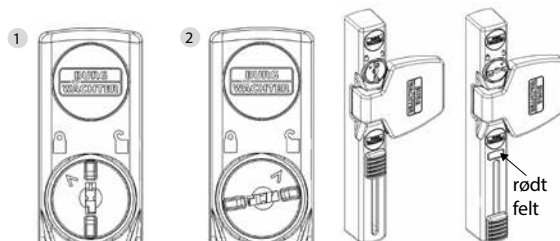


Fastgør dækpladen med 2 forsænkede skruer 4,8 x 50 og en forsænket skruer 4,8 x 22 eller den afkortede skruer Ø 4,8.



Sæt dækkapperne på dækpladen og i skruenhullerne.
Pas på: Skruedækkapperne kan ikke længere fjernes uden at tage skade!

F. Betjening



1 Piler peger på den lukkede lås:

Vinduessikringen er låst

En åben vinduessikring kan lukkes en gang med skubberen. Derefter er vinduessikringen lukket og låst. At låse op og åbne er kun muligt med nøglen. Hvis man drejer nøglen mod højre låses vinduessikringen op og åbnes. Sikringsbolten kører så ind.

2 Pilen peger på den åbne lås:

Vinduessikringen er låst op

I denne stilling kan vinduessikringen lukkes med skubberen. Med en lille drejning af lukkecyklinderen mod højre kan vinduessikringen åbnes igen.

I åben tilstand signalerer et rødt felt: Pas på! Vinduessikringen er åben.