

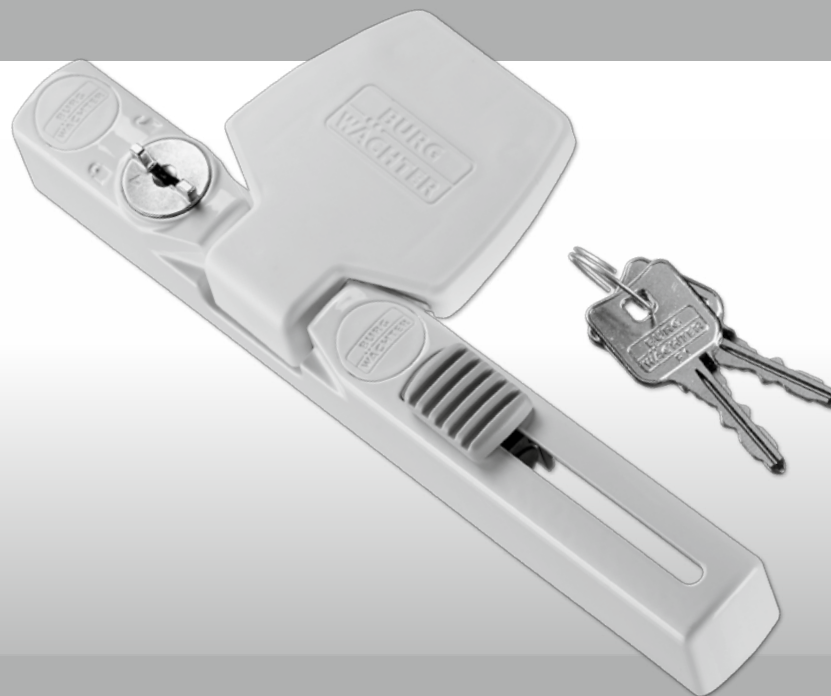


**BURG  
WÄCHTER**

Κλειδαριά παραθύρου

# WinSafe

**WS 33**



**e/ Οδηγίες συναρμολόγησης  
και χειρισμού**

BA/MA WS33 nm 08/2016

**BURG-WÄCHTER KG**  
Altenhofer Weg 15  
58300 Wetter  
Germany

[www.burg.biz](http://www.burg.biz)

## Εισαγωγή

Συγχαρητήρια για την αγορά αυτού του ποιοτικού προϊόντος της εταιρείας BURG-WÄCHTER!

Σας παρακαλούμε να διαβάσετε προσεκτικά τις παρούσες οδηγίες και να τις φυλάξετε για μελλοντική αναφορά.

### Σας παρακαλούμε να λάβετε υπόψη:

Κατά την ασφάλιση των παραθύρων και πορτών θα πρέπει να υπάρχει πάντοτε διαθέσιμη μια κύρια πρόσβαση από έξω.

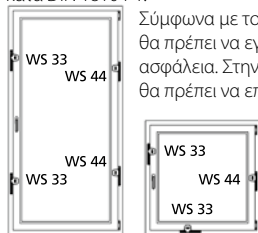
Η μη τήρηση των προϋποθέσεων που περιλαμβάνονται στις παρούσες οδηγίες έχει αρνητική επίπτωση στην ασφάλεια, η οποία παρέχεται μέσω του προϊόντος.

## Περιεχόμενο οδηγιών

- A Γενικές υποδείξεις
- B Πεδίο εφαρμογής
- C Περιεχόμενο συσκευασίας
- D Εργαλεία
- E Εγκατάσταση
- F [www.Χειρισμός](http://www.Χειρισμός)

## A. Γενικές υποδείξεις

Η κλειδαριά παραθύρου WS 33 διαθέτει πιστοποίηση VdS 2536 και έχει ελεγχθεί κατά DIN 18104-1.



Σύμφωνα με το DIN 18104-1, σε κάθε 1 m ύψους παραθύρου θα πρέπει να εγκατασταθεί τουλάχιστον μια επιπρόσθετη ασφάλεια. Στην πλευρά χειρισμού (πλευρά της χειρολαβής) θα πρέπει να επιδέχεται κλειδωμα τουλάχιστον μια επιπρόσθετη ασφάλεια.

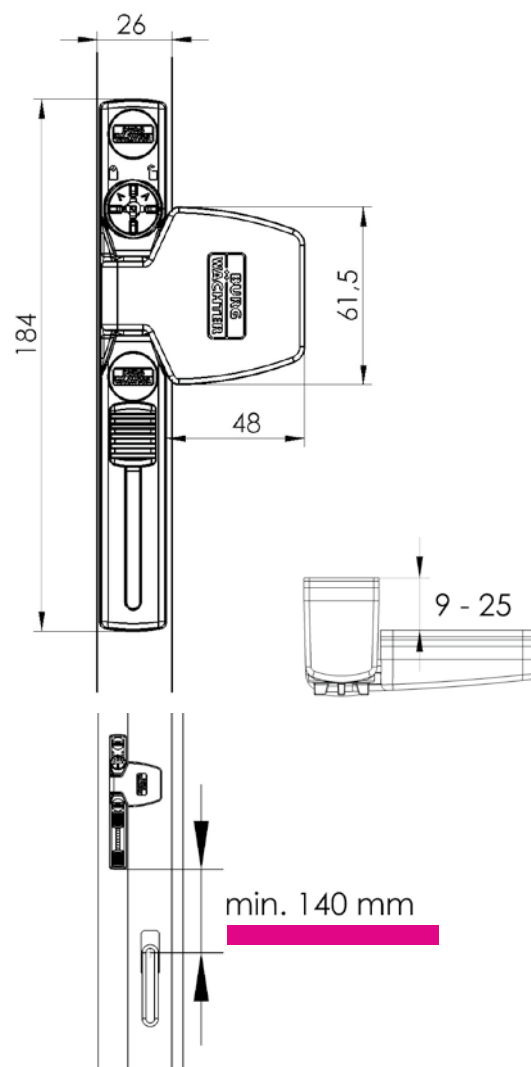
Τα βάθη διάτρησης και τα μήκη των βιδών θα πρέπει να ανταποκρίνονται στις τοπικές προδιαγραφές. Μην διανοίγετε οπές σε παράθυρα/μπαλκονόπορτες. Χρησιμοποιήστε κρουστικό δράπανο, εφόσον απαιτηθεί. Κατά τη διάτρηση, προσέχετε να μην προκληθούν φθορές σε κινούμενα εξαρτήματα, στεγανοποιήσεις ή τζάμια. Οι βίδες σύσφιξης θα πρέπει να συσφίγγονται με το χέρι, προκειμένου να μην συσφιχθούν υπερβολικά.

**Ο κατασκευαστής δεν αναλαμβάνει καμία ευθύνη για τραυματισμούς ή ζημιές που προκαλούνται κατά τη διάρκεια της εγκατάστασης και/ή λόγω μη ορθού χειρισμού.**

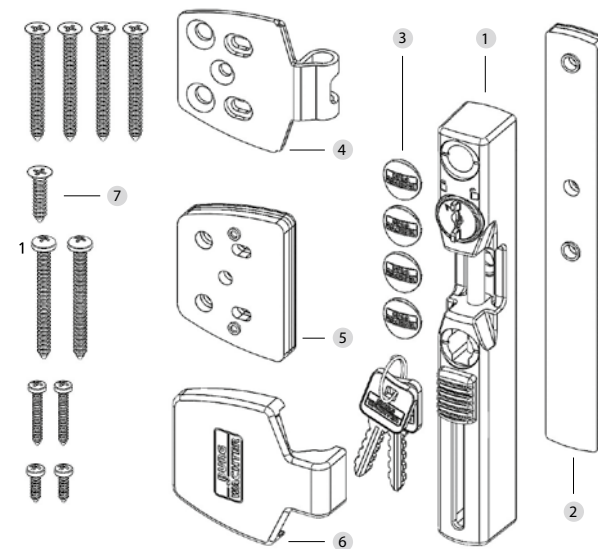
Συνιστάται η χρήση του στηρίγματος αγκύρωσης MA 99 DUO της BURG-WÄCHTER, ως επιπρόσθετο μέτρο ασφάλειας σε συνθετικά και, εφόσον απαιτηθεί, αλουμινένια ή ξύλινα εξαρτήματα.

## B. Πεδίο εφαρμογής

Η κλειδαριά παραθύρου WS 33 εγκαθίσταται στην πλευρά χειρισμού (πλευρά της χειρολαβής) του παραθύρου ή της μπαλκονόπορτας, ενώ ενδείκνυται για όλα τα κοινά ξύλινα, αλουμινένια ή συνθετικά παράθυρα/μπαλκονόπορτες που ανοίγουν προς τα μέσα και διαθέτουν μεταλλικό ένθεμα.



## Γ. Περιεχόμενο συσκευασίας



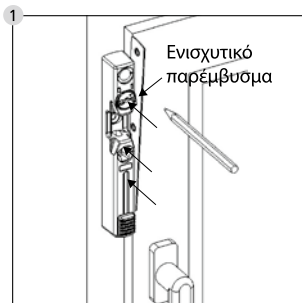
- 1 Κλειδαριά παραθύρου
- 2 Ενισχυτικά παρεμβύσματα κλειδαριάς παραθύρου 1 mm, 2 mm, 4mm
- 3 4 τεμάχια καλυμμάτων βίδας
- 4 Έλασμα παραθυρόφυλλου
- 5 Ενισχυτικά παρεμβύσματα ελάσματος παραθυρόφυλλου, 1 τεμάχιο 1 mm, 2 τεμάχια 2 mm, 1 τεμάχιο 4 mm
- 6 Κάλυμμα ελάσματος παραθυρόφυλλου
- 7 Βίδες βυθιζόμενης κεφαλής 4 τεμάχια 4,8x50 / 1 τεμάχιο 4,8x22 βίδες με ημισφαιρική κεφαλή 2 τεμάχια 4,8x50 / 2 τεμάχια 3,5x25 / 2 τεμάχια 3,5x13

#### Δ. Εργαλεία

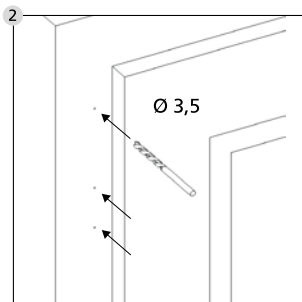
- Σταυροκατάρτιδο / δρέπανο / μέτρο / μολύβι / σφυρί
- Πριόνι / λίμα / μέγγενη για το κόντεμα των βιδών (εφόσον απαιτηθεί)
- Τρυπάνια  $\varnothing 2,5 / 3,0 / 3,5$

#### Ε. Εγκατάσταση

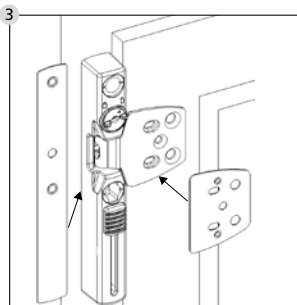
Παρακαλούμε, ελέγξτε τη λειτουργία του παραθύρου / της μπαλκονόπορτας, πριν από την εγκατάσταση. Θα πρέπει να ανοίγει και να κλείνει απρόσκοπτα. Μετρήστε εάν ισχύουν οι διαστάσεις της ενότητας Β στο παράθυρο / την μπαλκονόπορτά σας.



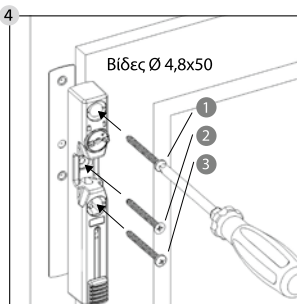
Ανοίξτε την ασφάλεια παραθύρου με το παρεχόμενο κλειδί και βγάλτε το κλειδί σε αυτήν τη θέση. Τοποθετήστε την κλειδαριά παραθύρου στην επιθυμητή θέση. Δημιουργήστε μια απόσταση με ένα ενισχυτικό παρέμβυσμα πάχους 2 mm από το παραθυρόφυλλο και σημειώστε με μολύβι τα 3 σημεία διάτρησης.



Δημιουργήστε ένα βαθούλωμα σε αυτά τα σημεία, π.χ. με τη βοήθεια της άκρης μιας βίδας / ενός σφυριού, και ανοίξτε τις 3 οπές με τρυπάνι  $\varnothing 3,5$ .  
**Μη δημιουργείτε οπές στο κούφωμα του παραθύρου.**

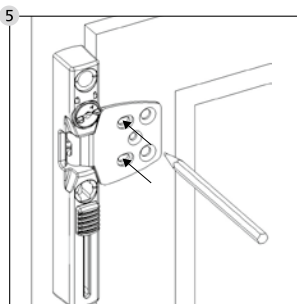


Εισάγετε το έλασμα παραθυρόφυλλο στην κλειδαριά παραθύρου και ωθήστε τον σύρτη προς τα πάνω. Κρατήστε την κλειδαριά παραθύρου στο παράθυρο και υπολογίστε τα απαιτούμενα ενισχυτικά παρεμβύσματα. Ανοίξτε την κλειδαριά παραθύρου με μια ελαφριά δεξιόστροφη περιστροφή του κυλίνδρου και αφαιρέστε το έλασμα παραθυρόφυλλο.

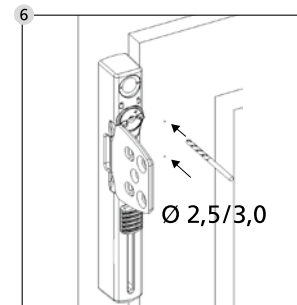


Εγκαταστήστε την κλειδαριά παραθύρου, με τη βοήθεια των ενισχυτικών παρεμβυσμάτων.  
**Αποφύγετε την υπερβολική σύσφιξη των βιδών.**

- 1 Βίδα με ημισφαιρική κεφαλή
- 2 Βίδα με βυθιζόμενη κεφαλή
- 3 Βίδα με ημισφαιρική κεφαλή



Εισάγετε το έλασμα παραθυρόφυλλο στην κλειδαριά παραθύρου και ωθήστε τον σύρτη προς τα πάνω. Εφόσον απαιτηθεί, ενισχύστε το έλασμα παραθυρόφυλλο με τα αντίστοιχα ενισχυτικά παρεμβύσματα. Ευθυγραμμίστε το έλασμα παραθυρόφυλλο και σημειώστε στις δύο οβάλ οπές, με μολύβι, τα 2 σημεία διάτρησης.

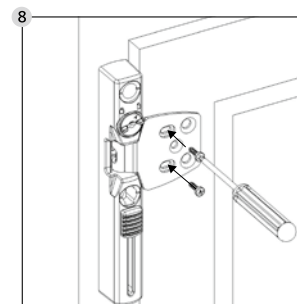


Δημιουργήστε ένα βαθούλωμα σε αυτά τα σημεία, π.χ. με τη βοήθεια της άκρης μιας βίδας / ενός σφυριού, και ανοίξτε τις 2 οπές με τρυπάνι  $\varnothing 2,5$  για ξύλο και  $\varnothing 3,0$  για αλουμίνιο ή συνθετικό υλικό με μεταλλικό ένθεμα.

**Κατά τη διάτρηση, προσέχετε να μη προκληθούν φθορές σε κινούμενα εξαρτήματα, στεγανοποιήσεις ή τζάμια. Μη δημιουργείτε οπές στο παραθυρόφυλλο.**

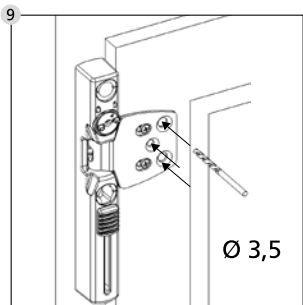


Όταν θα χρησιμοποιήσετε τα ενισχυτικά παρεμβύσματα για το έλασμα παραθυρόφυλλο, κοντέψτε αντίστοιχα τις 2 βίδες με ημισφαιρική κεφαλή  $3,5 \times 25$  και την 1 βίδα με βυθιζόμενη κεφαλή  $4,8 \times 50$ .

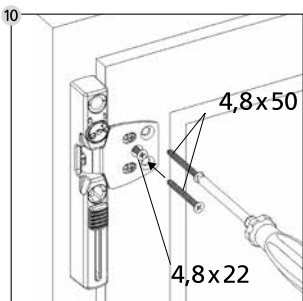


Βιδώστε τις 2 βίδες με ημισφαιρική κεφαλή  $\varnothing 3,5 \times 13$ , δηλ. της βίδες που έχετε κοντύνει. **Αποφύγετε την υπερβολική σύσφιξη των βιδών.**

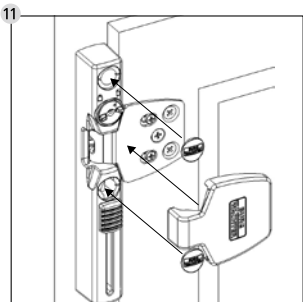
Ελέγξτε τη σωστή λειτουργία της κλειδαριάς παραθύρου. Ο σύρτης θα πρέπει να κινείται χωρίς δυσκολία. Εφόσον απαιτηθεί, προσαρμόστε εκ νέου το έλασμα παραθυρόφυλλο. Το παράθυρο / η μπαλκονόπορτα θα πρέπει να ανοίγει και να κλείνει απρόσκοπτα.



Δημιουργήστε τις 2 εξωτερικές οπές για τις βίδες 4,8x50 και τη μεσαία οπή για τη βίδα 4,8x22, με τρυπάνι Ø 3,5 mm. **Κατά τη διάτρηση, προσέχετε να μην προκληθούν φθορές σε κινούμενα εξαρτήματα, στεγανοποιήσεις ή τζάμια. Μη δημιουργείτε οπές στο παραθυρόφυλλο.**

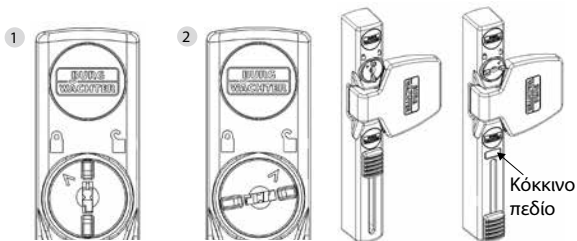


Προσαρτήστε το έλασμα παραθυρόφυλλου με 2 βίδες με βυθιζόμενη κεφαλή 4,8x50 και 1 βίδα με βυθιζόμενη κεφαλή 4,8x22, δηλ. τη βίδα Ø 4,8 που έχετε κοντύνει.



Τοποθετήστε τα καπάκια στο έλασμα παραθυρόφυλλου και στις οπές των βιδών. **Προσοχή: Τα καπάκια των βιδών δεν μπορούν πλέον να αφαιρεθούν χωρίς να υποστούν φθορά!**

## Ζ. Χειρισμός



### 1 Το βέλος δείχνει το κλειστό λουκέτο!

#### Η κλειδαριά παράθυρου είναι κλειδωμένη

Η ανοικτή κλειδαριά παράθυρου μπορεί να κλειδώσει μια φορά με τον σύρτη. Στη συνέχεια, η κλειδαριά είναι κλειστή και κλειδωμένη. Η απασφάλιση και το άνοιγμα απαιτούν το κλειδί. Η κλειδαριά μπορεί να ξεκλειδωθεί και ανοίξει με μια δεξιόστροφη περιστροφή του κλειδιού. Η ασφαλιστική περόνη εισάγεται.

### 2 Το βέλος δείχνει το ανοικτό λουκέτο:

#### Η κλειδαριά παράθυρου είναι ξεκλειδωτή

Η κλειδαριά παράθυρου μπορεί να κλείσει με τον σύρτη σε αυτή τη θέση. Με μια ελαφριά δεξιόστροφη περιστροφή του κυλίνδρου, η κλειδαριά παράθυρου μπορεί να ξανανοίξει.

Σε ανοικτή κατάσταση, το κόκκινο πεδίο υποδεικνύει:  
Προσοχή! Η κλειδαριά παράθυρου είναι ανοικτή.