

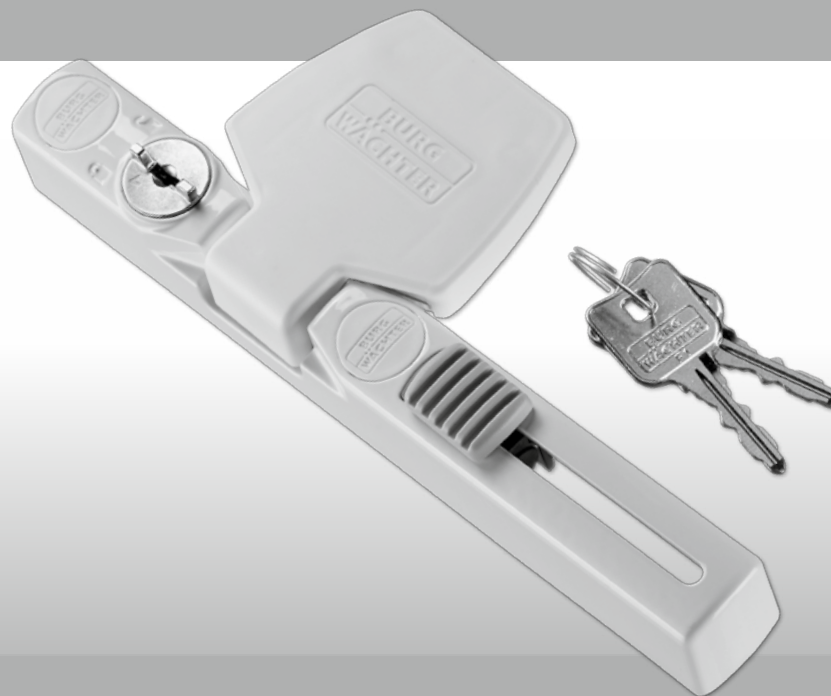


**BURG
WÄCHTER**

Akna lukk

WinSafe

WS 33



et Paigaldus- ja kasutusjuhend

BA/MA WS33 nm 08/2016

BURG-WÄCHTER KG
Altenhofer Weg 15
58300 Wetter
Germany

www.burg.biz

Sissejuhatus

Täname teid südamest firma BURG-WÄCHTER kvaliteetse toote ostmise eest!

Lugege palun see paigaldusjuhend hoolikalt läbi ja hoidke seda korralikult alles.

Tähelepanu!

Akende ja uste turvamil peab jääma alati peasissepääs, mida on võimalik avada väljastpoolt.

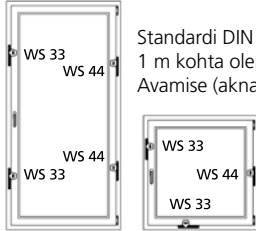
Selles juhendis sisalduvate eeltingimuste mittetäitmisel väheneb oluliselt sissemurdmist takistav mõju.

Selle juhendi sisu

- A Üldised juhised
- B Kasutuslادت
- C Pakendi sisu
- D Tööriistad
- E Paigaldamine
- F Kasutamine

A. Üldised juhised

Aknalukk WS 33 vastab eeskirjale VdS 2536 ja seda on kontrollitud vastavalt standardile DIN 18104-1.



Standardi DIN 18104-1 kohaselt peab akna kõrguse iga 1 m kohta olema paigaldatud vähemalt üks lisakaitse. Avamise (aknalingi) poolel peab olema vähemalt üks lukustatav lisakaitse.

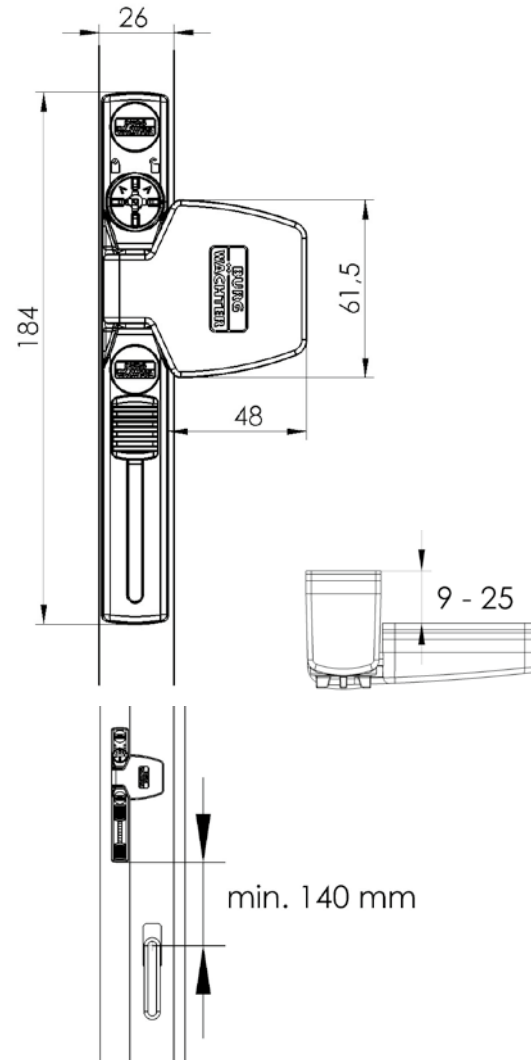
Puuritavate aukude sügavus ja kruvide pikkus tuleb valida vastavalt konkreetsetele oludele. Ärge puurige aknaid ega rõdukski läbi-kasutage vajadusel sügavuspiirikut. Olge puurimisel ettevaatlik, et mitte kahjustada liikuvaid detaile, tihendeid ega akn klaase. Soovitame keerata kinnituskruvid kinni käsitsi, et vältida nende ülekeeramist.

Võimalike vigastuste või kahjustuste eest, mis tekivad paigaldamise või oskamatu kasutamise tõttu, tootja ei vastuta.

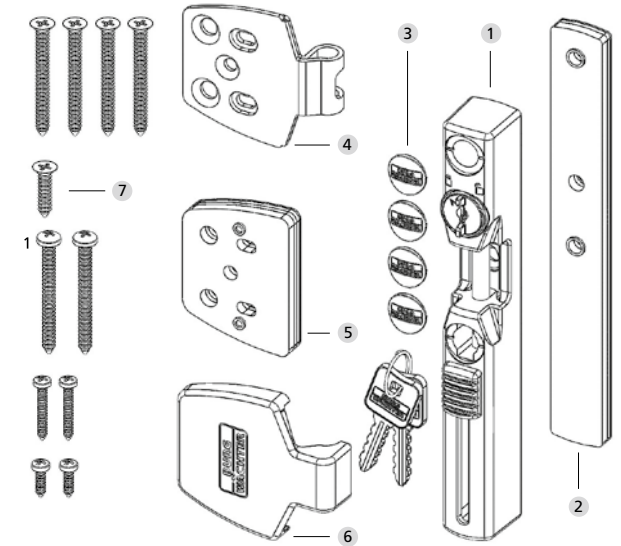
Plastmassist ning ka alumiiniumist ja puidust elementide puhul soovitame lisameetmena kasutada paigaldusankrut BURG-WÄCHTER MA 99 DUO.

B. Kasutuslادت

Aknalukk WS 33 paigaldatakse akna või rõduukse avamise (lingi) poolele ning see sobib kõigile tavalistele sissepoole avanevatele puidust, alumiiniumist või plastmassist akendele, millel on metallist sisemine osa.



C. Pakendi sisu



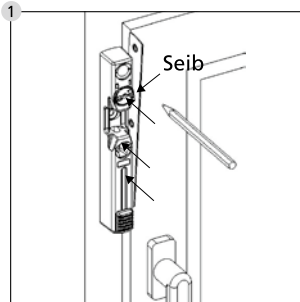
- 1 Aknalukk koos 2 võtmega
- 2 Aknaluku alused – 1 mm, 2 mm, 4 mm
- 3 Kruvikatted (4 tk)
- 4 Tiivaplaat
- 5 Tiivaplaadi alused – 1 mm (1 tk), 2 mm (1 tk), 4 mm (1 tk)
- 6 Tiivaplaadi kate
- 7 Peitpeakruvid
4,8x50 (4 tk), 4,8x22 (1 tk)
Läätspeaga kruvid
4,8x50 (2 tk), 3,5x25 (2 tk), 3,5x13 (2 tk)

D. Tööriistad

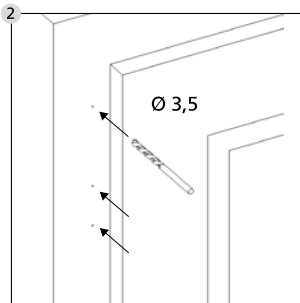
- Ristpeaga kruvikeeraja/drell/möödulint/pliiats/vasar
- Saag/viil ja kruustangid kruvide lühendamiseks (kui see on vajalik)
- Puur $\varnothing 2,5/3,0/3,5$

E. Paigaldamine

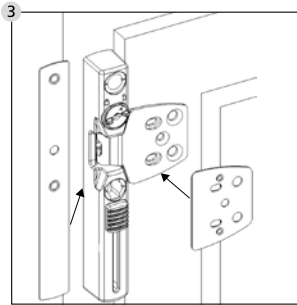
Enne paigaldamise algust kontrollige akna või rõduukse toimimist. See peab vabalt avanema ja sulguma. Mõõtke üle, kas akna või rõduukse mõõtmed vastavad leheküljel 5 nõututele.



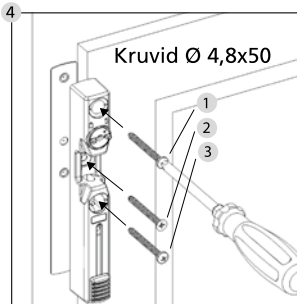
Avage komplektis oleva võtmega aknalukk ja võtke võti selle asendis välja. Hoidke aknalukku vajalikus asendis. Seadke 2 mm paksuse aluse abil vajalik kaugus aknatiivast ja tähistage pliiatsiga 3 puurimiskohta.



Süvendage märke veidi näiteks kruvi otsa ja vasara abil ning puurige $\varnothing 3,5$ puuriga 3 ava.
Ärge puurige aknaraami läbi.

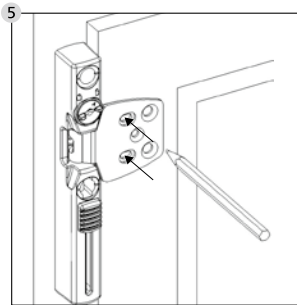


Asetage tiivaplaat aknalukku ja viige nihutatav detail üles. Hoidke aknalukku aknal ja valige sobivad alused. Avage lukusüdamikku kergelt paremale keerates aknalukk ja eemaldage tiivaplaat.

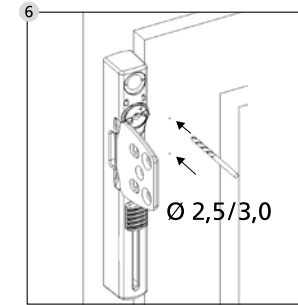


Paigaldage valitud aluste abil aknalukk.
Ärge keerake kruvisid üle.

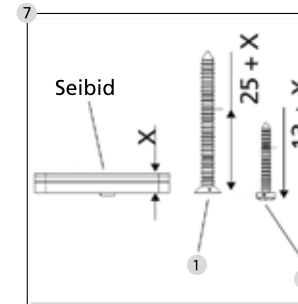
- 1 Läätspea
- 2 Peitpea
- 3 Läätspea



Asetage tiivaplaat aknalukku ja viige nihutatav detail üles. Vajadusel paigaldage tiivaplaadid alla vastavad alused. Seadke tiivaplaadid õigesse asendisse ja tähistage pliiatsiga mõlemas piklikus avas 2 puurimiskohta.

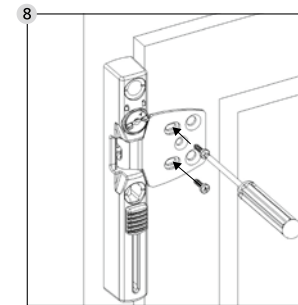


Süvendage märke veidi näiteks kruvi otsa ja vasara abil ning puurige puitakende puhul $\varnothing 2,5$ puuriga ning alumiiniumist akende või metallist sisemise osaga plastmassist akende puhul $\varnothing 3,0$ puuriga 2 ava. **Olge puurimisel ettevaatlik, et mitte kahjustada liikuvaid detaile, tihendeid ega aknaklaase. Ärge puurige aknatiiba läbi.**



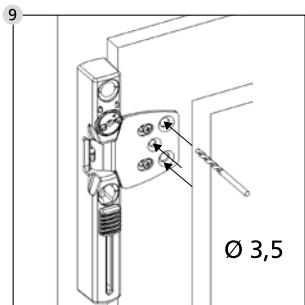
Kui te kasutate tiivaplaatidel aluseid, lühendage vastavalt 2 läätsspeaga kruvi $3,5 \times 25$ ja 1 peitpeakruvi $4,8 \times 50$.

- 1 1x Peitpeakruvi $4,8 \times 50$
- 2 2x Läätspeakruvi $3,2 \times 25$

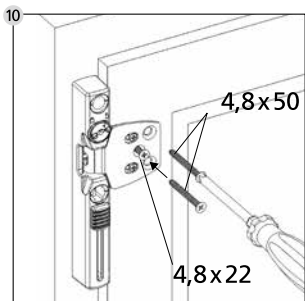


Paigaldage 2 läätsspeaga kruvi $\varnothing 3,5 \times 13$ või lühendatud kruvi. **Ärge keerake kruvisid üle.**

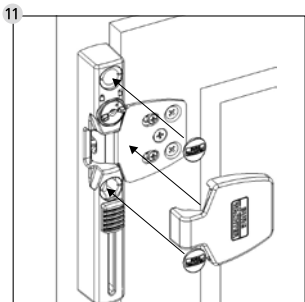
Kontrollige aknaluku toimimist. Nihutatav detail peab kergesti liikuma. Vajadusel seadke tiivaplaat veidi ümber. Aken või rõduuks peab vabalt avanema ja sulguma.



9 Puurige puuriga Ø 3,5 mm kaks välimist ava kruvidele 4,8x50 ja keskmine ava kruvile t4,8x22. **Olge puurimisel ettevaatlik, et mitte kahjustada liikuvaid detaile, tihendeid ega aknaklaase. Ärge puurige aknatiiba läbi.**

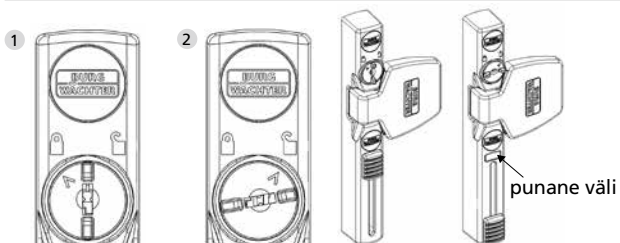


10 Kinnitage 2 peitpeakruviga 4,8x50 ja 1 peitpeakruviga 4,8x22 või lühendatud kruviga Ø 4,8 tiivaplaadile.



11 Paigaldage tiivaplaadile ja kruviavadele katted. **Tähelepanu! Kruvikatteid ei saa uuesti eemaldada ilma neid kahjustamata!**

F. Kasutamine



1 Nool on suunatud suletud lukule: aknalukk on lukustatud

Avatud aknalukku saab sulgeda nihutatava detaili abil. Pärast seda on aknalukk suletud ja lukustatud. Lukust lahti tegemine ja avamine on võimalik ainult võtmega. Võtme paremale keeramisel tuleb aknalukk lukust lahti ja avaneb. Seejärel läheb fikseerimistapp sisse.

2 Nool on suunatud avatud lukule: aknalukk on lukust lahti

Selles asendis saab aknalukku sulgeda nihutatava detaili abil. Lukusüdamikku kergelt paremale keerates saab aknaluku uuesti avada.

Avatud asendis näitab punane väli: Tähelepanu! Aknalukk on avatud.