

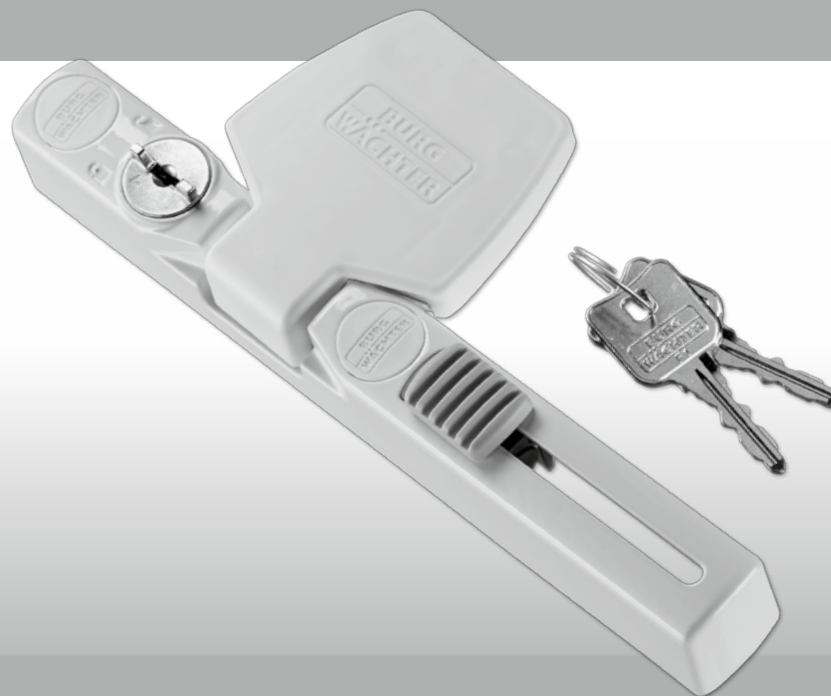


**BURG
WÄCHTER**

Okenska varovalka

WinSafe

WS 33



sl Navodila za montažo
in rokovanje

BURG-WÄCHTER KG
Altenhofer Weg 15
58300 Wetter
Germany

BA / MA WS33 nm 08 / 2016

www.burg.biz

Uvod

Čestitamo Vam ob nakupu izdelka vrhunske kakovosti znamke BURG-WÄCHTER!

Natančno prosim preberite ta navodila za uporabo in jih shranite na varno.

Prosim pozor:

Pri zapiranju oken in vrat morate imeti vedno na voljo glavni vstop, ki ga lahko uporabljate od zunaj.

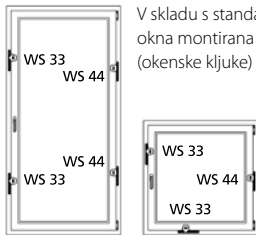
Ob neupoštevanju napotkov, ki jih vsebujejo ta navodila za uporabo je možnost vdora potencialno večja.

Vsebina teh navodil

- A Splošna navodila
- B Obseg uporabe
- C Obseg dobave
- D Orodja
- E Montaža
- F Uporabnik

A. Splošna navodila

Okenska varovalka WS 33 je v skladu s smernico VdS 2536 in preverjena v skladu s standardom DIN 18104-1.



V skladu s standardom DIN 18104-1 mora biti na vsaki 1 m višine okna montirana najmanj ena dodatna varovalka. Na strani odpiranja (okenske kljuke) mora biti dodana vsaj ena varovalka z zaklepom.

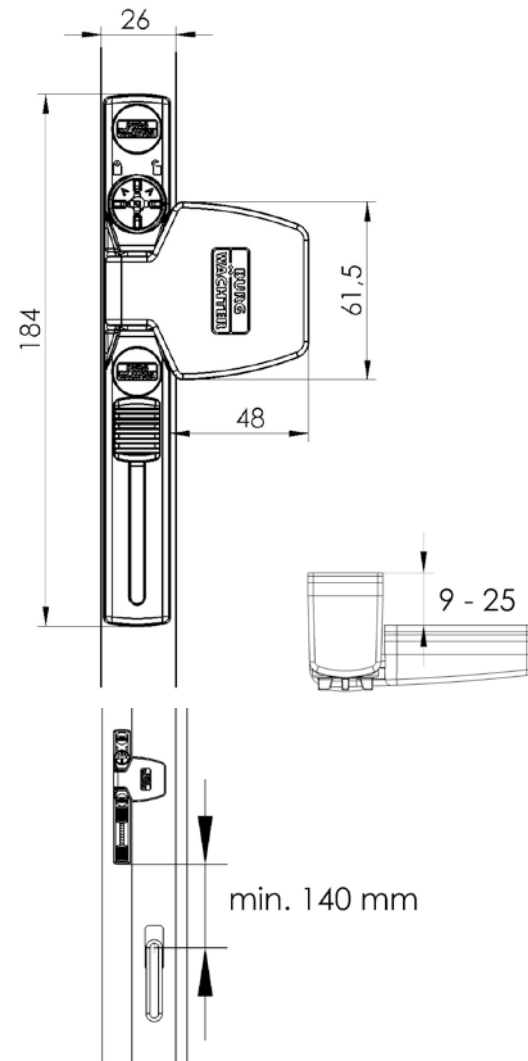
Globina izvrtanih odprt in dolžina vijakov mora biti prilagojena specifični situaciji. Ne vrtajte oken/balkonskih vrat, uporabljajte le globinsko zagozdo. Pri vrtanju pazite na poškodbe premečnih delov, tesnil ali okenskih stekel. Priporočamo a privijate pritrilne vijake z roko, da preprečite njihovo zvijanje.

Za morebitne telesne ali druge poškodbe, do katerih bi prišlo pri montaži ali zaradi nestrokovnega rokovanja proizvajalec ne odgovarja.

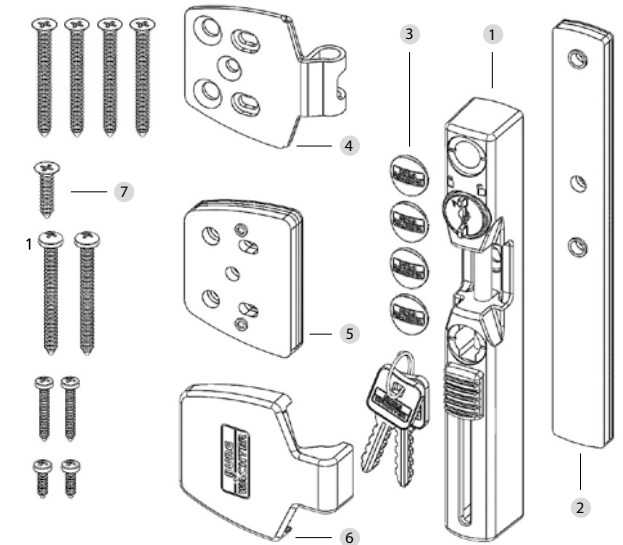
Kot dodatni ukrep pri plastičnih od. aluminijastih lesenih elementih priporočamo da uporabite montažna sidra BURG-WÄCHTER MA 99 DUO.

B. Obseg uporabe

Varovalka WS 33 se montira na strani odpiranja (okenske kljuke) okna ali balkonskih vrat in je primerna za vsa običajna lesena, aluminijasta ali plastična okna/balkonska vrata z notranjim kovinskim vložkom, ki se odpirajo navznoter.



C. Vsebina škatle



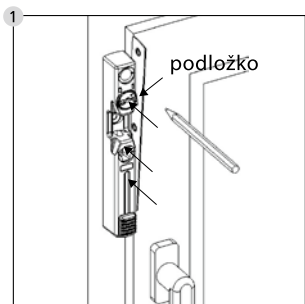
- 1 Okenska varovalka z 2 ključema
- 2 Podložki za okensko varovalko 1 mm, 2 mm, 4 mm
- 3 4 kom pokrovčkov za vijake
- 4 Pločevina okenskega okvirja
- 5 Podložki za pločevino okenskega okvirja 1 kom 1 mm, 2 kom, 1 kom 4 mm
- 6 Ščitnik pločevine okenskega okvirja
- 7 Vijaki z vdrto glavo
4 kom 4,8x50/1 kom 4,8x22
Vijaki z lečasto glavo
2 kom 4,8x50/2 kom 3,5x25/
2 kom 3,5x13

D. Orodja

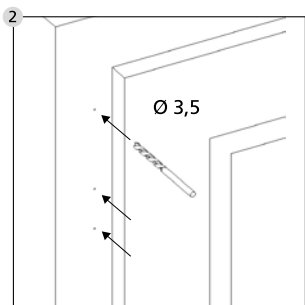
- Križni izvijač / vrtalnik / meter / svinčnik / kladivo
- Žaga / pila / primež za krajsanje vijakov (če je to potrebno)
- Sveder Ø 2,5 / 3,0 / 3,5

E. Montaža

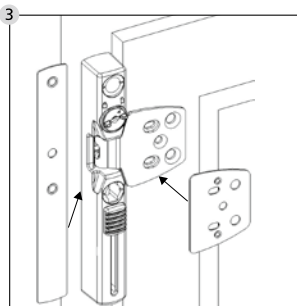
Pred pričetkom montaže prosim, da preverite delovanje okna/balkonskih vrat. Zapirati in odpirati se morajo pravilno. Izmerite, če so na voljo dimenzije Vašega okna/balkonskih vrat, kot je opisano na strani 5.



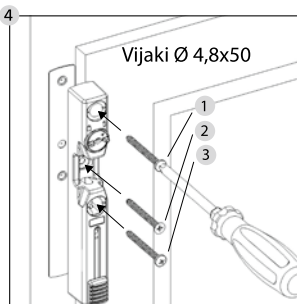
S priloženim ključem odprite okensko varovalko in ključ v tem položaju izvlecite. Pridržite okensko varovalko v zahtevanem položaju. S podložko debeline 2 mm pripravite odstop od okenskega krila in s svinčnikom označite 3 mesta za vrtnje.



Mesta označite izraziteje npr. s konico vijaka / kladiva s svedrom Ø 3,5 izvrtajte 3 odprtine.
Ne prebijajte okvirja okna.

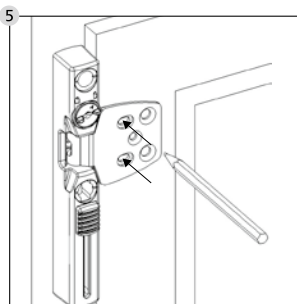


Pločvino krila vložite v okensko varovalko in prečni del premaknite navzgor. Pridržite okensko varovalko na oknu in izberite zelene podložke. Narahlo obračajte vložke zaklepov na desno odprite okensko varovalko in odstranite pločvino z okenskega okvirja.

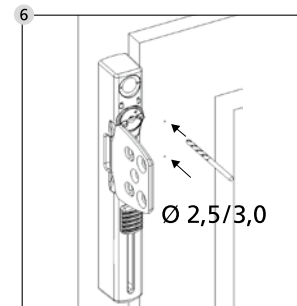


Z izbranimi podložki montirajte okensko varovalko.
Previdno, da ne poškodujete navoja vijakov.

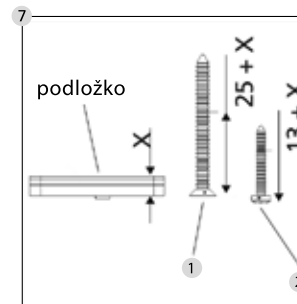
- 1 Lečasta glava
- 2 Zapadla glava
- 3 Lečasta glava



Pločvino krila vložite v okensko varovalko in prečni del premaknite navzgor. Po potrebi podložite pločvino okvirja okna z ustreznimi podložki. Pločvino okenskega okvirja poravnajte v obeh vzdolžnih odprtinah in s svinčnikom označite 2 mesti za vrtnje.

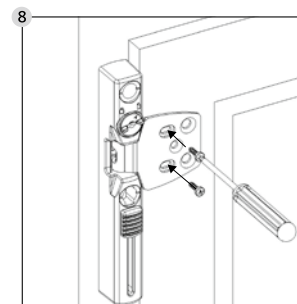


Oznake narahlo poudarite npr. s konico vijaka / kladiva in izvrtajte 2 odprtini s svedrom Ø 2,5 pri lesenih oknih s svedrom Ø 3,0, pri aluminjskih ali plastičnih oknih z noranjim kovinskim vložkom. **Pri vrtnju pazite na poškodbe prečnih delov, tesnil ali okenskih stekel. Ne prebijajte okenskega okvirja.**



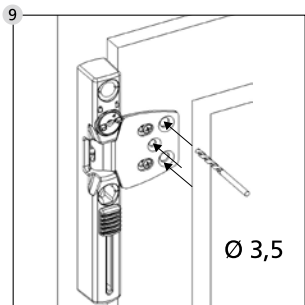
V kolikor za pločvino krila uporabljate podložke, skrajšajte na ustrezen način dva vijaka lečaste glave, 3,5x25 in 1 vijak z vrto glavo 4,8x50.

- 1 1x Vijak z ugrezno glavo 4,8x50
- 2 2x Vijak z lečasto glavo 3,2x25

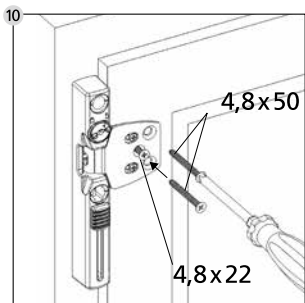


Montirajte 2 vijaka z lečasto glavo premera Ø 3,5x13 oz. skrajšane vijake. **Previdno, da ne poškodujete navoja vijakov.**

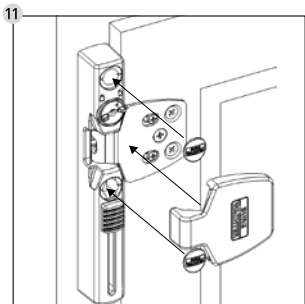
Preverite delovanje okenske varovalke. Prečni del se mora na rahlo premikati. Pločvino okvirja po potrebi lahko prilagodite. Okna/balkonska vrata se morajo brez težav odpirati in zapirati.



S svedrom Ø 3,5 mm izvrtajte dve zunanji odprtini za vijake 4,8x50 in središčno odprtino za vijak 4,8x22. **Pri vrtnanju pazite na poškodbe premičnih delov, tesnil ali okenskih stekel. Ne prebijajte okenskega okvirja.**



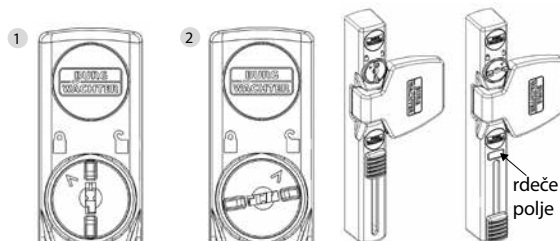
Z 2 vijakoma z vrdto glavo 4,8x50 in 1 vijakom z vrdto glavo 4,8x22 oz. skrajšanim vijakom Ø 4,8 pritrдите pločevino okoli okenskega okvirja.



Na okensko pločevino in na odprtine z vijaki namestite pokrovčke.

Pozor: Pokrovčkov ni mogoče več odstraniti, ne da bi jih poškodovali!

F. Rokovanje



1 Puščica kaže na zaprt zaklep: Okenska varovalka je zaklenjena

Odrto okensko varovalko lahko zaprete s pomočjo premičnega dela. Nato je okenska varovalka zaprta in zaklenjena. Odklepanje in odpiranje je možno samo s pomočjo ključa. Z obračanjem ključa levo, se okenska varovalka odklene in odpre. Varnostni čep se nato ugrezne nazaj.

2 Puščica kaže na odprt zaklep: Okenska varovalka je odklenjena

V tem položaju lahko okensko varovalko zaprete s premičnim delom. Z rahlim obračanjem vložka s ključavnico se okenska varovalka ponovno odpre.

*V odprtem stanju signalizira rdeče polje: Opozorilo!
Okenska varovalka je odprta.*