

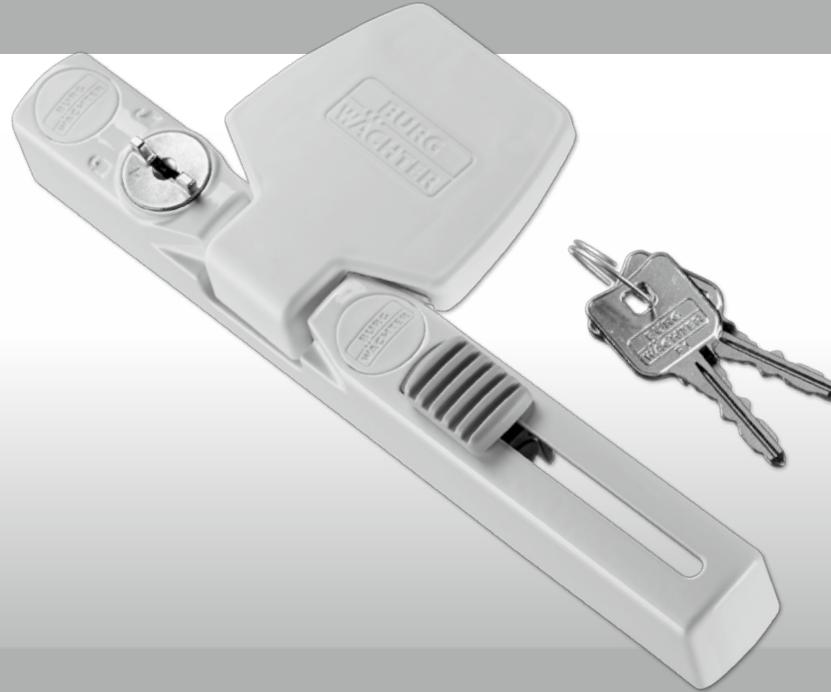


**BURG
WÄCHTER**

Pencere Koruması

WinSafe

WS 33



tr Montaj ve
Kullanma Kılavuzu

BURG-WÄCHTER KG
Altenhofer Weg 15
58300 Wetter
Germany

BA/MA WS33 nm 08/2016

www.burg.biz

Giriş

Bu BURG-WÄCHTER kalitesindeki ürünü satın aldığınız için tebrikler!

Lütfen bu kılavuzu sonuna kadar okuyun ve kılavuzda yer alan bilgileri dikkate alın.

Lütfen dikkat ediniz:

Pencere ve kapıların kilitlenmesi sırasında dışarıdan ana bir girişin daima kullanılabilir olması gerekir.

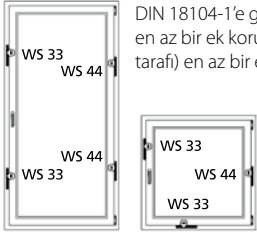
Bu kılavuzda yer alan şartların yerine getirilmemesi, hırsızlara karşı koruma etkisini geçersiz hale getirebilir.

Kılavuzun İçeriği

- A Genel Bilgiler
- B Kurulum Alanı
- C Ambalaj İçeriği
- D Alet
- E Montaj
- F Kullanım

A. Genel Bilgiler

Pencere koruması WS 33, Vds 2536 onaylıdır ve DIN 18104-1 standardına göre test edilmiştir.



DIN 18104-1'e göre her 1 m pencere yüksekliğinde her tarafa en az bir ek koruma monte edilmelidir. Onay tarafında (tutma tarafı) en az bir ek koruma kilitlenebilir olmalıdır.

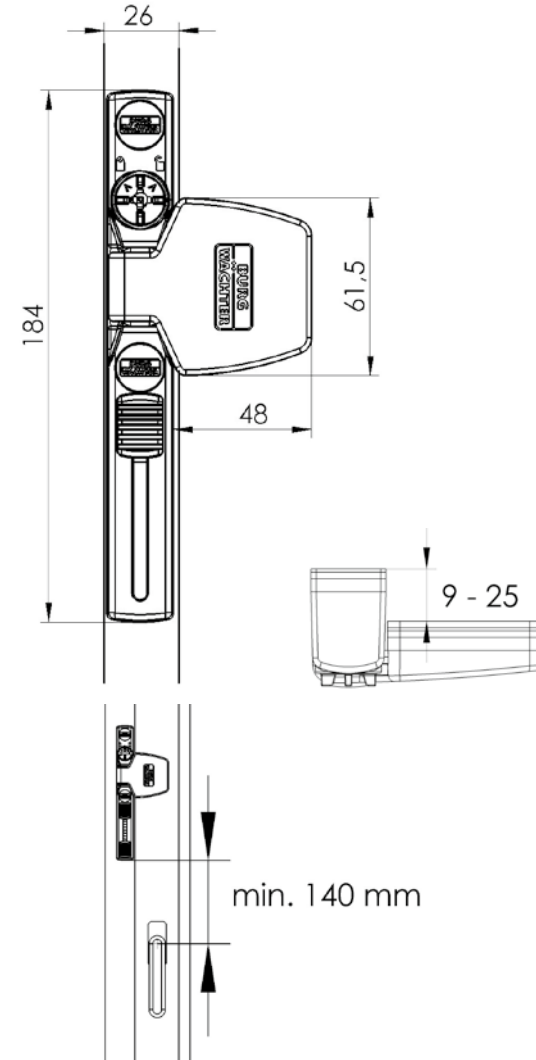
Delik derinlikleri ve vida uzunlukları yerel şartlara göre düzenlenmelidir. Pencere/cam kapıları boydan boya delmeyin, matkap durdurucu ile çalışın. Delme işlemi sırasında parçalara, sızdırmazlara veya cam panellere hasar vermeyin. Aşırı hızlı biçimde vidalamayı önlemek için sabitleme vidaları el ile sıkılmalıdır.

Montaj sırasında ve /veya amaca uygun olmayan kullanım sonucunda oluşabilecek yaralanmalar veya hasarlar konusunda üretici hiçbir sorumluluk kabul etmez.

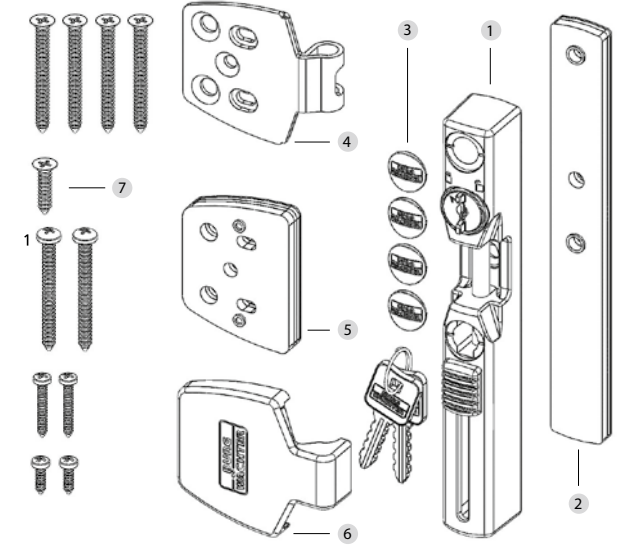
Ek güvenlik önlemi olarak plastik parçalar ve gerekirse alüminyum ve ahşap parçalarda BURG-WÄCHTER Montaj Ankracı MA 99 DUO'nun kullanılması önerilir.

B. Kurulum Alanı

WS 33 pencerenin veya camlı kapının bastırma tarafına (tutma tarafı) monte edilir ve ahşaptan, alüminyumdan veya plastikten üretilmiş ve metal tertibata sahip tüm standart, içeri doğru açılan pencerelere / camlı kapılara uygundur.



C. Ambalaj İçeriği



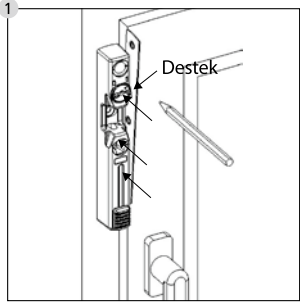
- 1 Pencere koruması
- 2 Pencere koruması destekleri 1 mm, 2 mm, 4 mm
- 3 4 adet vida koruması
- 4 Kanat plakası
- 5 Kanat plakası destekleri 1 adet 1 mm, 2 adet 2 mm, 1 adet 4 mm
- 6 Kanat plakası koruması
- 7 Havsba başlı vida
4 adet 4,8 x 50 / 1 adet 4,8 x 22
Oval başlı vida
2 adet 4,8 x 50 / 2 adet 3,5 x 25 /
2 adet 3,5 x 13

D. Alet

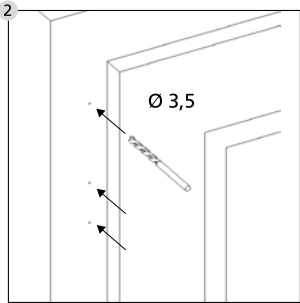
- Yıldız tornavida / matkap / ölçü / cetvel / çekiç
- Vidanın kısaltılması için testere / eğe / mengene (gerekirse)
- Matkap ucu $\text{Ø } 2,5/3,0/3,5$

E. Montaj

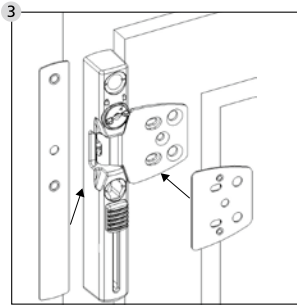
Lütfen montaj öncesinde pencerenin / camlı kapının çalıştığından emin olun. Pencere veya camlı kapı sorunsuz biçimde açılabilir ve kapanabilir. Sayfa 5'te belirtilen ölçülerin pencereye / camlı kapıya uygulanabilir olup olmadığını kontrol edin.



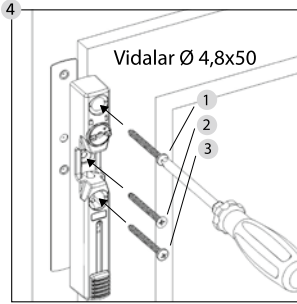
Pencere korumasının birlikte verilen anahtarı kullanarak açın ve anahtarı bu konumdan çekip çıkarın. Pencere korumasını istenen konumda tutun. Pencere plakasıyla mesafe bırakarak 2 mm kalınlığında bir destek yerleştirin ve 3 adet delik konumunu bir cetvel yardımıyla işaretleyin.



Vida ucu / çekiç gibi bir nesneyle işaretleri belirginleştirin ve 3 deliği $\text{Ø } 3,5$ genişliğinde bir matkap ucuyla delin. **Pencere çerçevesini delmeyin.**

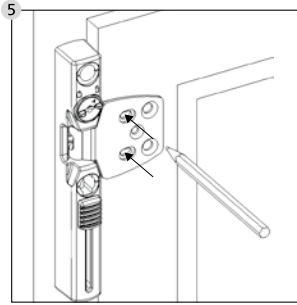


Kanat plakasını pencere korumasına yerleştirin ve kaydırıcıyı üzerine doğru kaydırın. Pencere korumasını pencerenin üzerinde tutun ve gerekli destekleri yerleştirin. Pencere korumasını kapatma silindiri hafifçe sağa döndürerek açın ve kanat plakasını yerinden çıkarın.

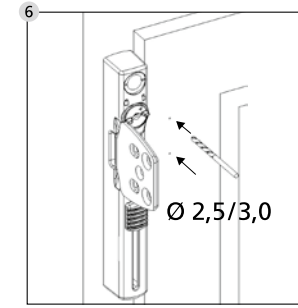


Pencere korumasını ilgili destekleri kullanarak monte edin. **Vidaların aşırı döndürülmesini engelleyin.**

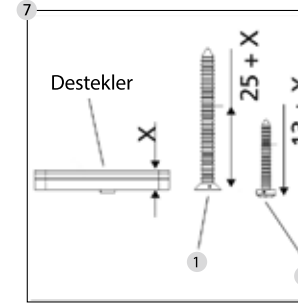
- 1 Oval baş
- 2 Havsa baş
- 3 Oval baş



Kanat plakasını pencere korumasına yerleştirin ve kaydırıcıyı üzerine doğru kaydırın. Gerekirse, kanat plakasını ilgili destekleri kullanarak yerleştirin. Kanat plakasını düzeltin ve bir cetvel yardımıyla 2 delik konumunu da uzunlamasına işaretleyin.

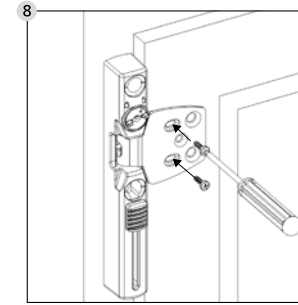


Vida ucu / çekiç gibi bir nesneyle işaretleri belirginleştirin ve 2 deliği ahşap için $\text{Ø } 2,5$; metal parçalı alüminyum veya plastik için ise $\text{Ø } 3,0$ genişliğinde bir matkap ucuyla delin. **Delme işlemi sırasında parçalara, sızdırmazlara veya cam panellere zarar vermeyin. Pencere kanadını delmeyin.**



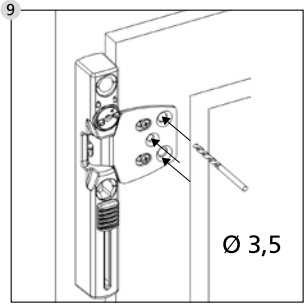
Kanat plakası için malzeme kullanıyorsanız 2 adet oval başlı vidayı $3,5 \times 25$ ve 1 havsa başlı vidayı $4,8 \times 50$ uygun biçimde kısaltın.

- 1 1x adet havsa başlı vida $4,8 \times 50$
- 2 2x adet oval başlı vida $3,2 \times 25$

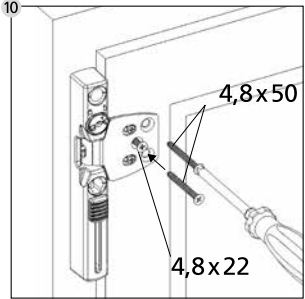


2 oval başlı vidayı $\text{Ø } 3,5 \times 13$ ve kısaltılmış vidaları monte edin. **Vidaların aşırı döndürülmesini engelleyin.**

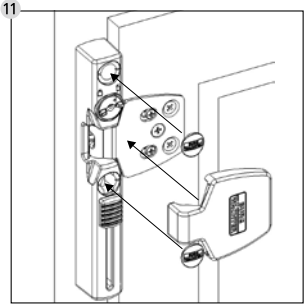
Pencere korumasının çalışıp çalışmadığını kontrol edin. Kaydırıcı hafif temasla hareket ettirilebilir. Daha sonra kanat plakasını yeniden ayarlayabilirsiniz. Pencere / camlı kapı sorunsuz biçimde açılabilir ve kapanabilir.



2 dış deliği 4,8 x 50 ölçüsünde vidalara göre ve ortadaki deliği 4,8 x 22 vidaya göre Ø 3,5 mm ölçüsünde matkap ile delin.
Delme işlemi sırasında parçalara, sızdırmazlara veya cam panellere zarar vermeyin. Pencere kanadını delmeyin.

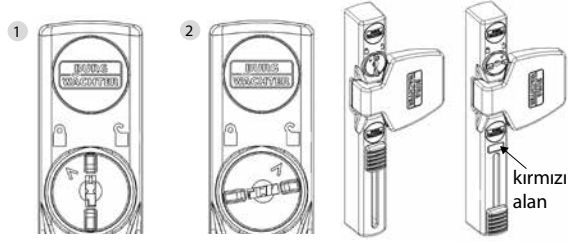


Kanat plakasını 2 havsa başlı vida 4,8 x 50 ve 1 havsa başlı vida 4,8 x 22 veya kısaltılan vida Ø 4,8 ile sabitleyin.



Kapatma başlığını kanat plakasının üzerine ve vida deliğinin içerisine yerleştirin.
Dikkat: Vida kapatma başlığı hasar olmadan yerinden çıkarılamaz!

F. Kullanım



1 Ok, kapalı durumdaki kilidi gösterir:

Pencere koruması kilitlidir.

Açık bir pencere koruması, kaydırıcı kullanılarak yeniden kilitlenebilir. Ardından pencere koruması kapatılır ve kilitlenir. Kilitleme ve kilidi açma işlemleri yalnızca anahtarla mümkündür. Anahtar sağa döndürüldüğünde pencere koruması kilitlenir ve açılır. Ardından sabitleme civatası çekilir.

2 Ok, açık durumdaki kilidi gösterir:

Pencere koruması kilitlidir.

Bu durumda pencere koruması kaydırıcı yardımıyla kapatılır. Kapatma silindiri hafifçe döndürülerek pencere koruması yeniden açılabilir.

Açık durumda kırmızı alan şunu belirtir: Dikkat!

Pencere koruması açık.