



**BURG
WÄCHTER**

Ikkunan saranoilta noston estävä suoja

WinSafe

WS 44



fi Asennus-
ja käyttöohje

BURG-WÄCHTER KG
Altenhofer Weg 15
58300 Wetter
Germany

BA/MA WS44 nm 08/2016

www.burg.biz

Johdanto

Onnittelemme sydämellisesti korkealaatuisen BURG-WÄCHTER tuotteen ostamisen johdosta!

Tutustu näihin ohjeisiin huolellisesti ja säilytä ne varmassa paikassa.

Ota huomioon:

Varmistettaessa ikkunat ja ovet on aina oltava käytettävissä pääsisäänkäynti, jonka voi avata ulkopuolelta.

Näissä ohjeissa esitettyjen neuvojen laiminlyöminen heikentää huomattavasti murtautumiselta suojaavaa vaikutusta.

Ohjeiden sisältö

- A Yleiset ohjeet
- B Käyttötarkoitus
- C Pakkauksen sisältö
- D Työkalut
- E Asennus
- F Käyttö

A. Yleiset ohjeet

Ikkunan saranoilta noston estävällä suojalla WS 44 on VdS 2536 ohjeiden mukainen hyväksyntä ja se on testattu standardin DIN 18104-1 mukaisesti.



Standardin DIN 18104-1 mukaan pitäisi ikkunan korkeuden jokaista 1 m kohti asentaa vähintään yksi lisävarmistin. Ikkunan avauspuolella (kahvan puolella) täytyy olla vähintään yksi lukittava lisävarmistin.

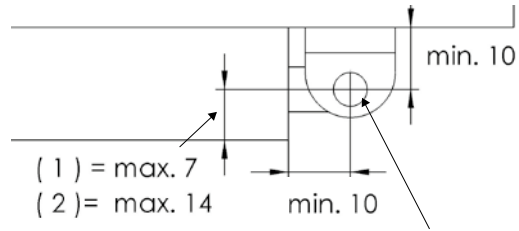
Reikien porausvyvyys ja ruuvien pituus on sovitettava olosuhteiden mukaan. Älä poraa ikkunoihin/parvekeoviin läpireikiä, käytä tarvittaessa syvyydenrajoitinta. Varo, ettet poratessasi vahingoita liikkuvia osia, tiivisteitä tai ikkunaruujuja. Ylikiristämisen välttämiseksi on suositeltavaa kiristää kiinnitysruuvit käsin.

Valmistaja ei vastaa asiantuntemattoman asennuksen yhteydessä syntyneistä mahdollisista vammoista tai vahingoista.

Lisäturvallisuustoimenpiteenä muoviosien ja mahdollisesti myös alumiini ja puuosien tapauksessa suosittelemme asennusankkurin BURG-WÄCHTER MA 99 DUO käyttöä.

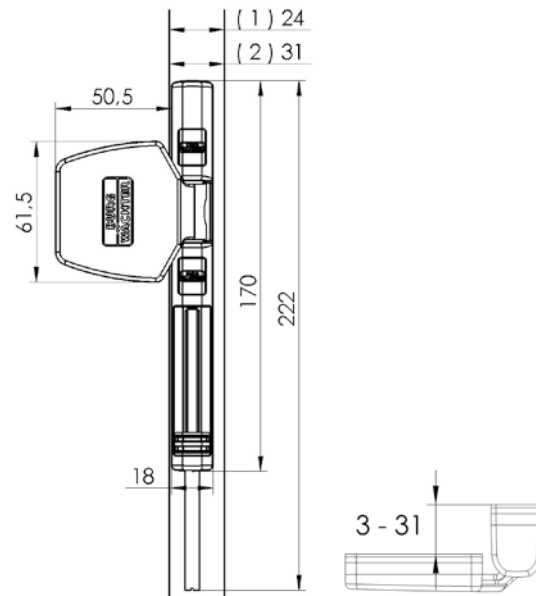
B. Käyttötarkoitus

Suoja WS 44 asennetaan ikkunan tai parvekeoven saranapuolelle ja se sopii kaikkiin tavallisiin sisäänpäin aukeaviin puisiin ja alumiinisiin ja metallisella sisäkkeellä varustettuihin muovisiin ikkunoihin/parvekeoviin.

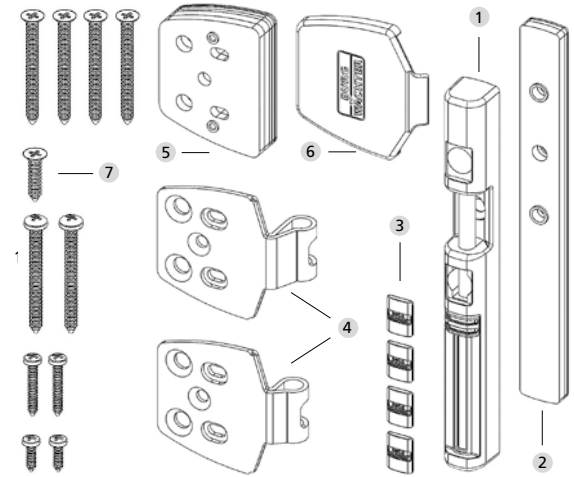


Ikkunan puitteeseen kiinnitettävä levy

Ikkunan sarana



C. Pakkauksen sisältö



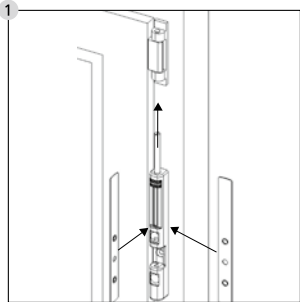
- 1 Ikkunan saranoilta noston estävä suoja
- 2 Ikkunan saranoilta noston estävän suojan aluslevyt 1 mm, 2 mm, 4 mm
- 3 4 ruuvien suojatulppaa
- 4 2 ikkunan puitteeseen kiinnitettävää levyä (1), (2)t
- 5 Ikkunan puitteeseen kiinnitettävän levyn aluslevyt, kaikkia 2 kpl 1 mm, 2 mm, 4 mm
- 6 Ikkunan puitteeseen kiinnitettävän levyn suojat
- 7 Uppokantaruuvit 4 kpl 4,8x50/1 kpl 4,8x22 Kupukantaruuvit 2 kpl 4,8x50/2 kpl 3,5x25/ 2 kpl 3,5x13

D. Työkalut

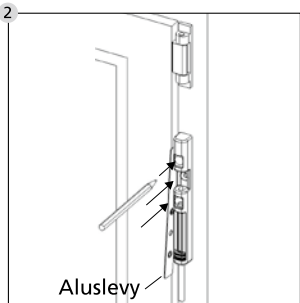
- Ristipäämeisseli/porakone/metrimitta/kynä/vasara
- Poranterä Ø 2,5/3,0/3,5
- Saha/viila/ruuvipuristin ruuvien lyhentämiseen (jos tarpeen)

E. Asennus

Ennen asennuksen aloitusta tarkasta ikkunan/parvekeoven toiminta. Sen täytyy avautua ja sulkeutua ongelmitta. Tarkasta, ovatko sivulla 5 esitetyt mitat käytettävissä kyseisen ikkunan/parvekeoven tapauksessa. Poista ikkunan saranan suoja.

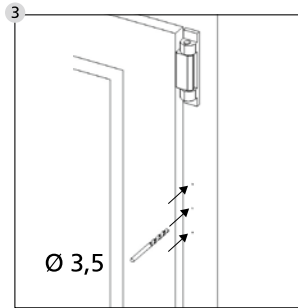


Vapauta ikkunan saranoilta noston estävän suojan lukitus liukuosan avulla ja pidä sitä varmistustapin avulla ikkunan karmin saranan suunnassa. Määritä toimitukseen kuuluvien aluslevien avulla tarvittava etäisyys ikkunan puitteesta ja karmista. Varmistustapin ja saranatapin täytyy olla samassa linjassa.



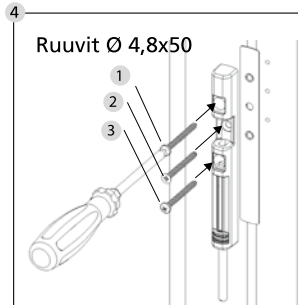
Sijoita ikkunan saranoilta noston estävä suoja vaadittuun paikkaan määrätyle etäisyydelle ikkunan puitteesta.

Varmistustapin täytyy suuntautua alaspäin. Merkitse kynällä 3 paikkaa reikien poraamista varten.



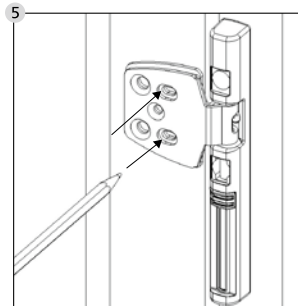
Korosta merkittyjä paikkoja kevyesti esim. ruuvin kärjellä/vasaralla ja poraa Ø 3,5 poranterällä 3 reikää.

Älä poraa ikkunan karmiin läpireikiä.

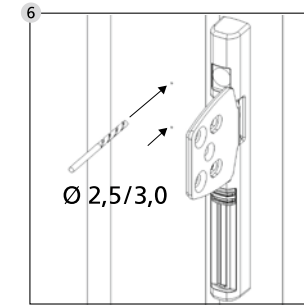


Asenna ikkunan saranoilta noston estävä suoja valittujen aluslevyjien avulla. **Älä ylikiristä ruuveja.**

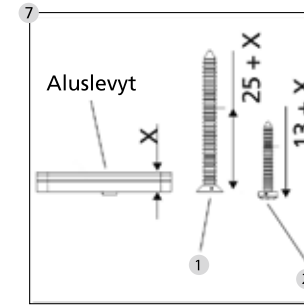
- 1 Kupukanta
- 2 Uppokanta
- 3 Kupukanta



Aseta sopiva ikkunan puitteeseen kiinnitettävä levy (1) tai (2) ikkunan saranoilta noston estävään suojaan ja lukitse suoja liukuosan avulla. Aseta tarvittaessa ikkunan puitteeseen kiinnitettävän levyn alle aluslevyjä. Suorista levy ja merkitse kynällä soikeisiin reikiin 2 paikkaa reikien poraamista varten.

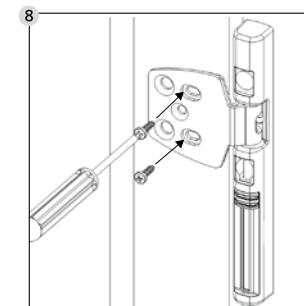


Korosta merkittyjä paikkoja kevyesti esim. ruuvin kärjellä/vasaralla ja poraa 2 reikää Ø 2,5 poranterällä puisiin ikkunoihin ja Ø 3,0 poranterällä alumiiniikkunoihin tai metallisella sisäkeellä varustettuihin muovi-ikkunoihin. **Varo, ettet poratessasi vahingoita liikkuvia osia, tiivisteitä tai ikkunaruujuja. Älä poraa ikkunan puitteeseen läpireikiä.**



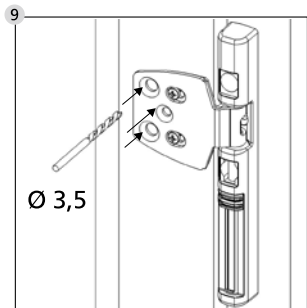
Jos käytät aluslevyjä ikkunan puitteeseen kiinnitettävän levyn alla, lyhennä vastaavalla tavalla 2 kupukantaruuvia 3,5x25 ja 1 uppokantaruuvi 4,8x50.

- 1 1x Uppokantaruuvi 4,8x50
- 2 2x Kupukantaruuvi 3,2x25

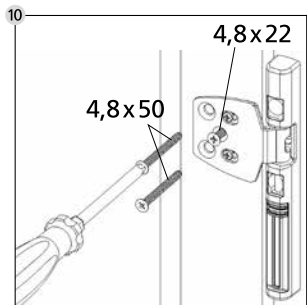


Kiinnitä 2 kupukantaruuvia Ø 3,5x13 tai lyhennetyt ruuvit. **Älä ylikiristä ruuveja.**

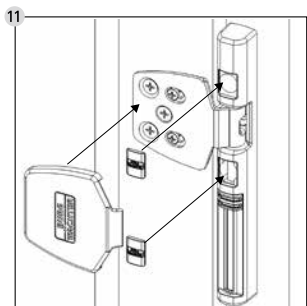
Tarkasta ikkunan saranoilta noston estävän suojan toiminta. Liukuosan täytyy liikkua kevyesti. Tarvittaessa siirrä vähän ikkunan puitteeseen kiinnitettävää levyä. Ikkunan/parvekeoven täytyy avautua ja sulkeutua ongelmitta.



Poraa Ø 3,5 mm poranterällä kaksi reunimmaista reikää ruuveille 4,8x50 ja keskimäinen reikä ruuveille 4,8x22.
Varo, ettet poratessasi vahingoita liikkuvia osia, tiivisteitä tai ikkunaruujuja. Älä poraa ikkunan puitteeseen läpireikiä.

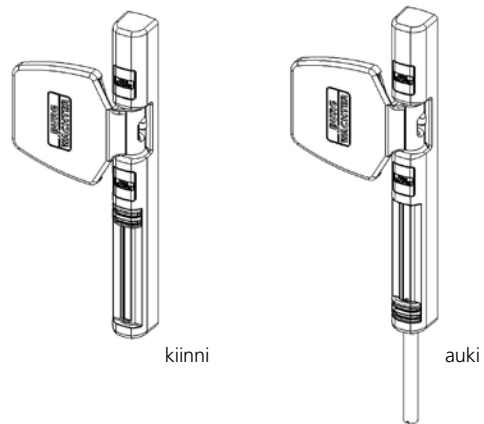


Kiinnitä ikkunan puitteeseen kiinnitettävä levy 2 uppokantaruuvilla 4,8x50 ja 1 uppokantaruuvilla 4,8x22 tai lyhennetyllä ruuvilla Ø 4,8.
Älä ylikiristä ruuveja.



Asenna suojatulpat ikkunan puitteeseen kiinnitettävään levyyn ja ruuvien reikiin.
Huom.: Ruuvien suojatulppia ei voi myöhemmin poistaa niitä vahingoittamatta!

F. Käyttö



Suoja WS 44 toimii osana ikkunan normaalia käyttöä. Ikkunan ollessa suljettu siirrä liukuosaa aina niin, että ikkunan saranoilta noston estävä suoja on lukittu. Ikkunan normaalia avautusta varten ei tarvita mitään muita toimenpiteitä.

Ikkunan kallistamista varten siirrä ikkunan saranoilta noston estävän suojan liukuosaa niin, että varmistustappi työntyy ulos.

Ulostyöntynyt tappi tarkoittaa: Huom.! Suoja ei ole lukittu.

Ikkunan sulkemisen jälkeen siirrä liukuosa takaisin niin, että varmistustappi painuu sisään.