



**BURG  
WÄCHTER**

Proteção lateral de dobradiça para janela

# WinSafe

**WS 44**



**pt** Manual de montagem  
e Utilização

**BURG-WÄCHTER KG**  
Altenhofer Weg 15  
58300 Wetter  
Germany

BA/MA WS44 nm 08/2016

[www.burg.biz](http://www.burg.biz)

## Introdução

Muitos parabéns por este produto de qualidade BURG-WÄCHTER!

Por favor, leia e conserve cuidadosamente estas instruções.

### Tenha em consideração:

Com a utilização de proteções em janelas e portas, deve haver sempre um acesso principal que possa ser controlado a partir do exterior.

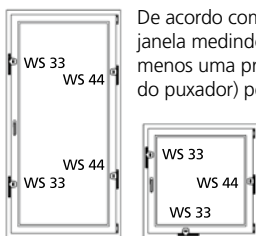
Pelo não cumprimento das recomendações contidas neste manual de instruções, o efeito à prova de roubo é prejudicado.

## Conteúdo deste manual

- A Informações gerais
- B Área de aplicação
- C Conteúdo da embalagem
- D Ferramenta
- E Montagem
- F Funcionamento

## A. Informações gerais

A proteção lateral de dobradiça para janela WS 44 foi reconhecida de acordo com a norma VdS 2536, e foi testada de acordo com a norma DIN 18104-1.



De acordo com a norma DIN 18104-1 cada altura de janela medindo 1m deve ter montada em cada lado, pelo menos uma proteção adicional. No lado de atuação (lado do puxador) pelo menos uma segurança adicional deve ser bloqueável.

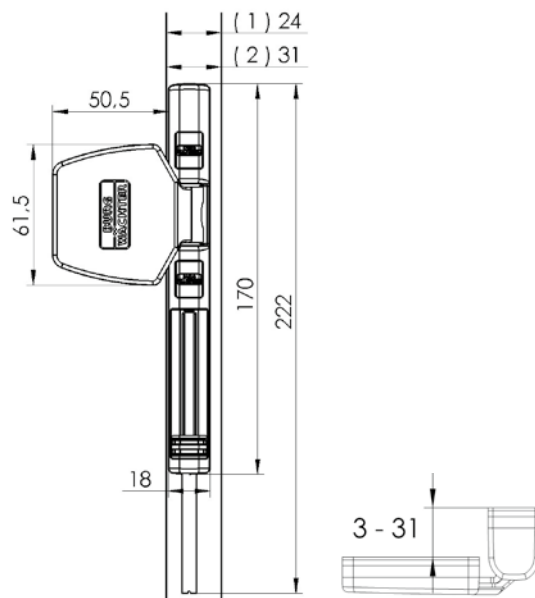
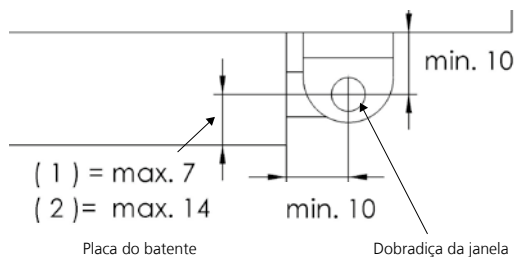
As profundidades de furos e os comprimentos dos parafusos deve ser ajustados às condições locais. Não perfurar as janelas/portas, eventualmente trabalhar com broca. Ao perfurar, não danificar qualquer das partes móveis, fechos ou partes envidraçadas. Os parafusos de fixação devem ser enroscados à mão para evitar excesso de velocidade.

**O fabricante não aceita qualquer responsabilidade por eventuais ferimentos e/ou danos causados pela manipulação inadequada durante a instalação.**

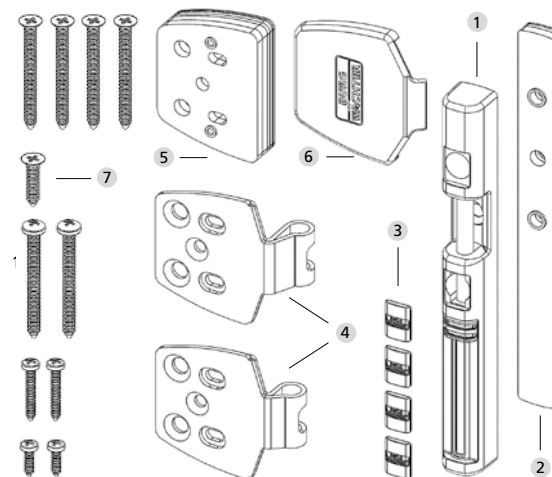
Como medida de proteção adicional com elementos de plástico e igualmente com elementos de alumínio ou madeira, recomendamos a utilização de âncoras de montagem BURG-WÄCHTER MA 99 DUO.

## B. Área de aplicação

O WS 44 é montado no lado operacional (lado da dobradiça) da janela ou porta, e é adequado para todos os padrões de janelas/portas de janelas que abram para dentro, em madeira ou alumínio ou em plástico com elemento de inserção metálico.



## C. Conteúdo da embalagem



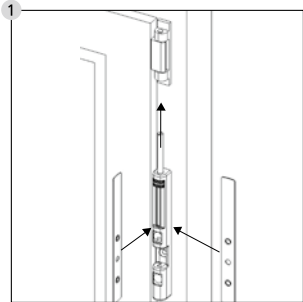
- 1 Proteção lateral da dobradiça
- 2 Calço para a proteção das dobradiças 1 mm, 2 mm, 4mm
- 3 Tampas de aparafusar
- 4 Peças placas de batente
- 5 Calços para placa de batente 2 peças cada 1 mm, 2 mm, 4mm
- 6 Tampas da placa de batente
- 7 Parafusos de cabeça chata  
4 peças 4,8x50/1 peça 4,8x22  
Parafusos de cabeça redonda  
2 peças 4,8x50/2 peças 3,5x25/  
2 peças 3,5x13

## D. Ferramenta

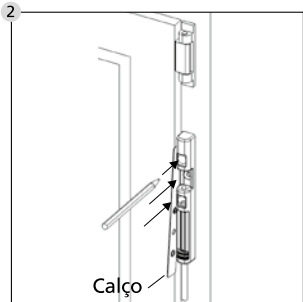
- Chave de fenda Philips/berbequim/escala/lápis/martelo
- Broca  $\varnothing$  2,5/3,0/3,5
- Serra/lima/morsa para encurtamento de parafusos (Se necessário)

## E. Montagem

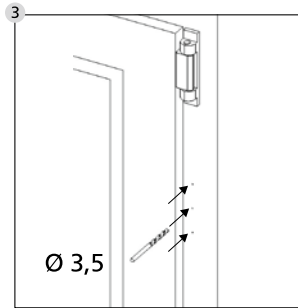
Por favor, antes da montagem verifique a função da janela/porta da janela. A mesma deve poder abrir e fechar corretamente. Proceda a medições, e confirme se as dimensões referidas na página 5 se enquadram para as suas janelas/portas. Remova a tampa de uma dobradiça da janela.



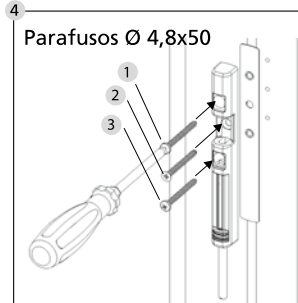
Desbloqueie a proteção lateral da dobradiça com a guia deslizante, mantendo-a nessa posição com o pino de segurança na direção da dobradiça nos caixilhos da janela. Defina as distâncias necessárias para o batente da janela e para os caixilhos da janela por meio dos calços inseridos. Os pinos de segurança e os pinos das dobradiças devem estar alinhados.



Posicione as proteções de dobradiça na posição desejada com a distância definida para a proteção de janela. **Os pinos de segurança devem estar voltados para baixo.** Marque as 3 posições dos furos com um lápis.

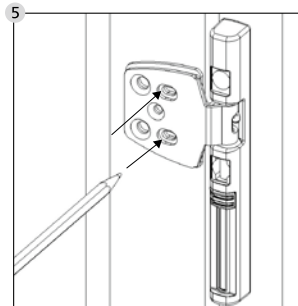


Aprofunde as marcas de modo simples, por exemplo por meio da ponta de um parafuso/martelo e perfure os 3 furos com uma broca de  $\varnothing$  3,5. **Não perfure os caixilhos das janelas.**

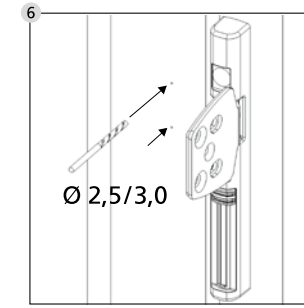


Monte a proteção de janela com os calços fornecidos. **Evite um aperto excessivo dos parafusos.**

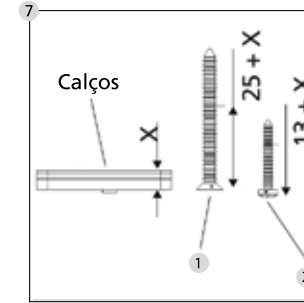
- 1 cabeça lenticlar
- 2 cabeça chata
- 3 cabeça lenticlar



Coloque a correspondente placa de batente (1) ou (2) na segurança lateral da dobradiça, e bloqueie-a com a guia deslizante. Se necessário, calce a placa do batente com os respectivos calços. Alinhe a placa do batente e marque nas 2 fendas oblongas 2 posições de perfuração com um lápis.

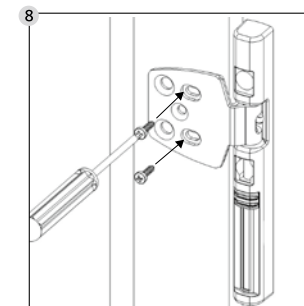


Aprofunde a marcação de modo simples, por exemplo por meio da ponta de um parafuso/martelo e perfure 2 furos com uma broca de  $\varnothing$  2,5, para madeira e  $\varnothing$  3,0 para alumínio ou plástico com inserções em metal. **Ao perfurar, não danifique qualquer das partes móveis, fechos ou partes envidraçadas. Não perfure os batentes das janelas**



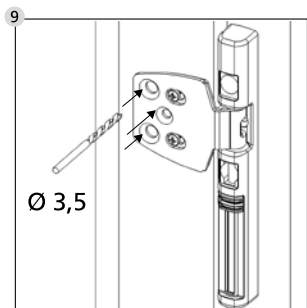
Use calços para a placa do batente, encurte em conformidade os 2 parafusos de cabeça redonda 3,5 x 25, e 1 parafuso de cabeça chata 4,8x50.

- 1x Parafuso de cabeça chata 4,8x50
- 2x Parafuso de cabeça redonda 3,2x25

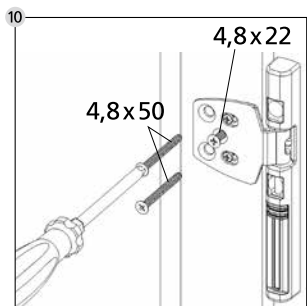


Monte os 2 parafusos de cabeça redonda  $\varnothing$  3,5 x 13 ou os parafusos encurtados. **Evite um aperto excessivo dos parafusos.**

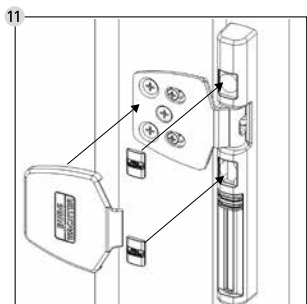
Teste a proteção de janela quanto ao seu funcionamento. A guia deve poder mover-se livremente. Eventualmente, reajuste a placa do batente. A janela/porta da janela deve poder abrir e fechar livremente.



9 Perfure os 2 furos externos para os parafusos 4,8x50 e o furo central para os parafusos 4,8x22, com uma broca Ø 3,5 mm. **Ao perfurar, não danifique qualquer das partes móveis, fechos ou partes envidraçadas. Não perfure os batentes das janelas**



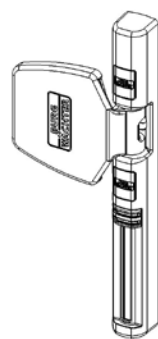
10 Fixe a placa do batente com 2 parafusos de cabeça chata 4,8 x 50 e 1 parafuso de cabeça chata 4,8x22 ou parafusos encurtados Ø 4,8. **Evite um aperto excessivo dos parafusos.**



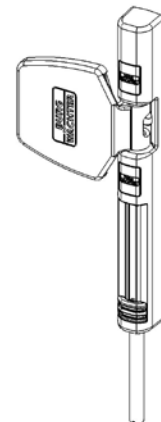
11 Coloque as tampas na placa do batente e nos orifícios dos parafusos.

**Atenção: As tampas de cobertura dos parafusos não poderão ser removidas de novo sem ficar danificadas!**

## F. Funcionamento



bloquear



desbloquear

O WS 44 é inserido no funcionamento normal da janela. No estado fechado da janela deslize a guia geralmente para dentro, para desse modo bloquear a proteção lateral da dobradiça. Para a rotação normal da abertura de janela não é necessária qualquer ação adicional.

Para inclinar a janela, acione a guia da proteção lateral da dobradiça para que o pino de bloqueio se mova para fora.

**O pino estendido assinala: Atenção! A proteção de janela não está bloqueada.** Por favor, depois de fechar a janela acione a guia novamente até que o pino avance para para dentro.