



**BURG  
WÄCHTER**

# TRSE 10



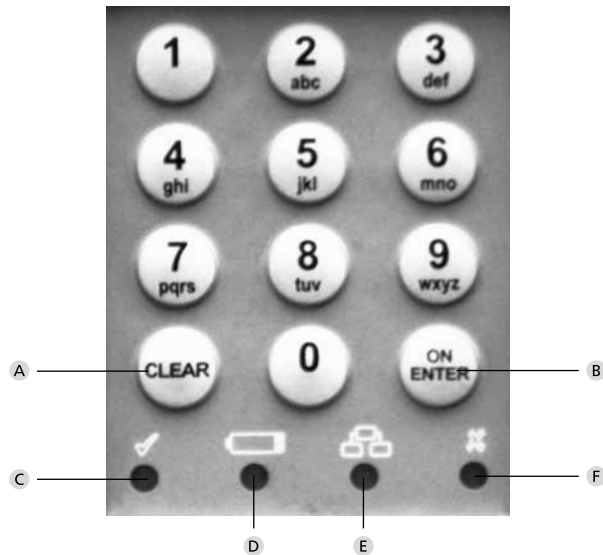
**fi** laitteen käyttöohje

**BURG-WÄCHTER KG**  
Altenhofer Weg 15  
58300 Wetter  
Germany

BA TRSE 10 05/2017

[www.burg.biz](http://www.burg.biz)

## Rakenne



## Kuva

- A Painike Clear**  
Ohjelmointitilasta poistuminen
- B Painike On/Enter**
- C Valmius avaamiseen**  
LED palaa annettaessa oikea avauskoodi ja suoritettaessa ohjelmointi onnistuneesti.
- D Paristojen vaihdon symboli**  
Jos tämä LED palaa, vaihda kaikki 3 paristoa.  
(LR6/AA/1,5V Alkaline)
- E Syöttö-/ohjelmointivalmius**  
Siirryttäessä ohjelmointitilaan palaa tämä LED. Se sammuu poistuttaessa ohjelmointitilasta.
- F Syötön hylkäys/lukitus aika**  
LED syttyy annettaessa väärä koodi tai suoritettaessa ohjelmointi väärin. Jos väärä koodi annetaan kolme kertaa peräkkäin, lukittuu lukko 5 minuutin ajaksi. Tämän ajan kuluessa LED vilkkuu. Avaaminen ei ole tässä tilassa mahdollista oikeallakaan avauskoodilla.

Arvoisa asiakas,

kiitämme siitä, että valitsit TRSE10-elektronikkalaitteella varustetun BURG-WÄCHTER-kassakaapin. Tämä elektronikkalaitte on sertifioitu luokan VdS 1 mukaisesti ja sen voi avata sekä sormenjäljen tunnistuksen, että PIN-koodin avulla. Olet siis hankkinut tuotteen, joka täyttää äärimmäisen korkeat turvallisuusvaatimukset ja joka on kehitetty ja valmistettu uusimpien teknisten mahdollisuuksien mukaisesti.

**Tärkeää: Lue läpi koko käyttöohje ennen ohjelmoinnin aloitusta ja säilytä sitä huolellisesti niin, että voit myöhemmin milloin tahansa käyttää sitä.**

Toivotamme sinulle mukavia hetkiä uuden BURG-WÄCHTER-kassakaappisi kanssa.

BURG-WÄCHTER KG

## Elektronisia lukkojamme koskevia tärkeitä ohjeita

**Yleisesti: varmista, että koodit ja koodiavaimet eivät pääse väärin käsiin. Säilytä koodit ja koodiavaimet sen vuoksi turvallisessa paikassa, johon vain oikeutetuilla henkilöillä on pääsy. Mikäli koodi tai koodiavain häviää, lukkoon on määritettävä uusi koodi/ koodiavain tai se on vaihdettava.**

- Tehdaskoodi on muutettava, heti kun lukko otetaan käyttöön.
- Helposti arvattavia yksinkertaisia koodeja (esim. 1, 2, 3, 4, 5, 6) ei saa käyttää.
- Henkilökohtaisia tietoja (esim. syntymäaikoja) tai muita tietoja, joista voisi päätellä koodin haltijan, ei saa käyttää koodina.
- Lukko on koodin vaihdon jälkeen tarkistettava useaan kertaan turvaoven ollessa auki.

## Yleistä

Avaamista varten on käytettävissä yksi PIN-koodi ja 10 paikkaa sormenjälkien tallennukseen.

**PIN-koodi:** 123456 (tehdasasetus)

PIN-koodi on aina 6-merkinen.

Sormenjäljen avulla avaamiseen on käytettävä **kahta** eri sormea, jotka on yksitellen vedettävä tunnistimen yli.

Jos toimenpide tapahtui onnistuneesti, syttyy sen jälkeen vihreä LED.

## Tekniset tiedot

<b>PIN-koodien määrä</b>	1
<b>Sormenjälkien määrä</b>	10
<b>Lukittuminen</b>	3 väärän koodin jälkeen 5 minuuttia, sen jälkeen jokaisen seuraavan väärän koodin jälkeen 10 minuuttia
<b>Virransyöttö</b>	3 x MIGNON LR6/AA/ALKALINE
<b>Sallitut käyttöolosuhteet</b>	-15 °C - +50 °C ilman suhteellinen kosteus enintään 95% (ei kondensoitumista)

## Valikkojen rakenne

Näppäimistön painikkeet on merkitty numeroilla ja kirjaimilla. Toimintojen ohjelmointiin käytetään numeroiden ja kirjaimien yhdistelmiä. Ohjelmointiprosessin alkukirjaimet viittaavat numeroyhdistelmiin (muistamisen helpottamiseksi). Tästä enemmän yksittäisissä alivalikoissa.

## Avaaminen PIN-koodin avulla

- Paina "On/Enter", keltainen LED Syöttö-/ohjelmointivalmius syttyy
- Anna PIN-koodi. Annettaessa koodi oikein syttyy vihreä LED, koodin hylkäämisestä ilmoittaa punainen LED.

Oven avaamiseksi käännä käantökahvaa myötapäivään.

## Avaaminen sormenjälkien avulla

- Paina "On/Enter", keltainen LED Syöttö-/ohjelmointivalmius syttyy
- Vedä 1. sormi tunnistimen yli  
Keltainen LED sammuu, hyväksytyyn sormenjäljen tapauksessa syttyy ensin hetkeksi vihreä LED ja sitten taas uudelleen keltainen LED.
- Vedä 2. sormi tunnistimen yli  
Keltainen LED sammuu, hyväksytyyn sormenjäljen tapauksessa syttyy vihreä LED.

Oven avaamiseksi käännä käantökahvaa myötapäivään.

## Siirtyminen ohjelmointitilaan lukon asetusten muuttamiseksi

- Paina painiketta "On/Enter", keltainen LED Syöttö-/ohjelmointivalmius syttyy
- Anna numero 76 (program mode), keltainen LED sammuu
- Paina "On/Enter" ja anna voimassa oleva PIN

Annettaessa oikea PIN-koodi syttyy ensin hetkeksi vihreä LED, sitten alkaa vilkkua keltainen LED. Koko keltaisen LEDin „Syöttö-/ohjelmointivalmius“ vilkkumisen ajan olet ohjelmointitilassa, jossa voit suorittaa eri toimenpiteitä.

## Toimenpiteet ohjelmointitilassa

### PIN-koodin muuttaminen

- Valitse numero 22 (change code) ja paina sitten "On/Enter".
- Anna uusi koodi (6-merkkinen) ja vahvista se painikkeella "On/Enter".
- Anna uusi koodi uudelleen ja vahvista se painikkeella "On/Enter". Keltainen LED vilkkuu koko toimenpiteen suorittamisen ajan. Muutoksen tapahtuessa onnistuneesti syttyy vihreä LED.

Ohjelmointitilasta poistutaan painamalla kaksi kertaa painiketta „Clear“.

### Sormenjälkien tallennus

- Valitse numero 23 (add finger) ja paina sitten "On/Enter". Keltainen LED syttyy.
- Vedä sormi muutaman kerran tunnistimen yli. Keltainen LED sammuu aina hetkeksi vedettäessä sormi tunnistimen yli, kunnes LED „Syöttö-/ohjelmointivalmius“ syttyy hetkeksi vihreänä. Keltainen LED vilkkuu, koska olet yhä ohjelmointitilassa. Voit poistua ohjelmointitilasta painamalla kaksi kertaa painiketta „Clear“ tai voit tallentaa lisää sormenjälkiä.

Yhden sormenjäljen tallennuksen jälkeen voit heti tallentaa lisää sormenjälkiä. Keltaisen LEDin vilkkuessa:

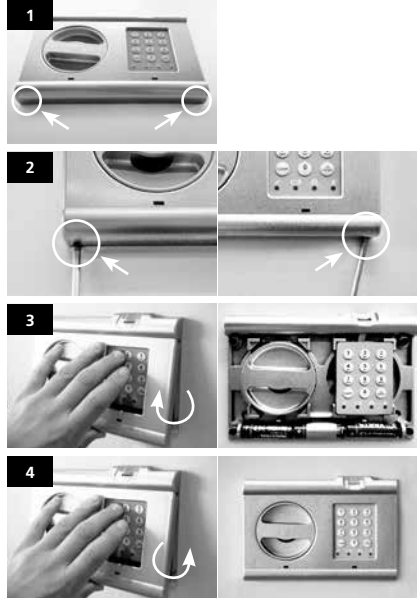
- Valitse numero 23 ja paina sitten "On/Enter". Keltainen LED palaa.
- Vedä seuraava sormi tunnistimen yli edellä annettujen ohjeiden mukaan. Ohjelmointitilasta poistutaan painamalla kaksi kertaa painiketta „Clear“.

### Kaikkien sormenjälkien poistaminen

- Valitse numero 33 (delete finger) ja paina sitten "On/Enter". Tämän tapahtuessa onnistuneesti syttyy vihreä LED. Keltainen LED vilkkuu koko toimenpiteen suorittamisen ajan.

Ohjelmointitilasta poistutaan painamalla kaksi kertaa painiketta „Clear“.

## Paristojen vaihto



Paristot: 3x1,5V Mignon (LR6)

## Paristojen hävitys

### Arvoisa asiakas,

auta meitä vähentämään kierrättämättömän jätteen määrää. Aikoessasi hävittää tämän laitteen ota huomioon se, että monissa sen osissa on arvokkaita materiaaleja, jotka on mahdollista käyttää uudelleen. Älä heitä laitetta pois tavallisen jätteen mukana, vaan kysy paikkakuntasi asiasta vastaavalta viranomaiselta, missä on sähköromun keräyspiste.



### Jäteastian symboli tarkoittaa:

Tyhjiä paristoja ei saa heittää kotitalousjätteisiin. Palauta tyhjät paristot kauppaan tai paikkakuntasi keräyspisteeseen. Palauttaminen on maksutonta ja laissa määrättyä.



EY-vaatimustenmukaisuusvakuutusta koskevien kysymysten tapauksessa ota yhteyttä osoitteeseen info@burg.biz

Oikeudet virheisiin ja muutoksiin pidätetään.