



**BURG  
WÄCHTER**

# TRSE 10



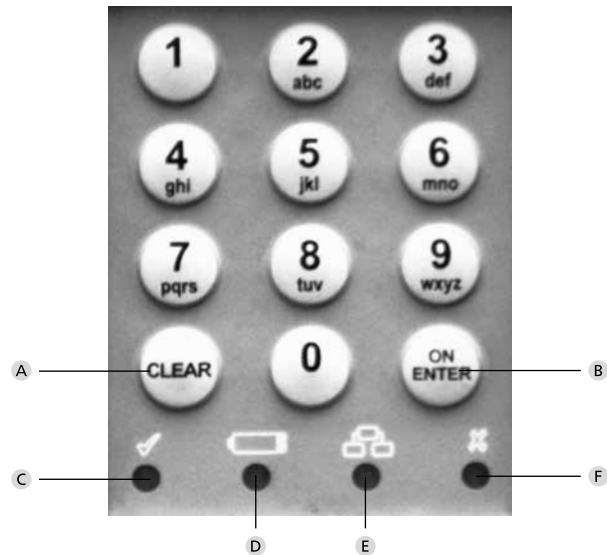
**no** Bruksanvisning for innretning

**BURG-WÄCHTER KG**  
Altenhofer Weg 15  
58300 Wetter  
Germany

BA TRSE 10 03/2014

[www.burg-wächter.com](http://www.burg-wächter.com)

## Struktur



## Bilde

### A Knapp Clear

Forlater programmeringsmodus

### B Knapp On/Enter

### C Åpningsberedskap

LED diode lyser når en gyldig kode for å åpne blir tastet inn og ved vellykket programmering.

### D Symbol skifte av batteri

Om denne LED lyser, vennligst skift ut alle tre batteriene. (LR6/AA/1,5V alkalier)

### E Beredskap til inntasting / programmering

Ved inngangen i programmeringsmodus lyser denne LED. Når du går ut av programmeringsmodus, slås den av.

### F Nektelse av inntasting / blokkering

LED lyser opp om du taster in feil kode eller under feil programmering. Blir det tastet inn feil kode tre ganger etter hverandre, kommer låsen til å blokkeres i 5 minutter. I løpet av denne tiden vil LED dioden blinke. Det er ikke mulig å åpne innretningen i denne tilstanden selv ved hjelp av en gyldig åpningskode.

Kjære kunde,  
tusen takk for at du velger safe med elektronikk TRSE10 av merke Burg-Wächter. Denne elektronikken er sertifisert i henhold til VdS klasse 1 og kan åpnes både ved fingeravtrykk, så vel som ved PIN-kode. Du har derved mottatt et produkt, som oppfyller ekstremt høye sikkerhetskrav, og som er utviklet og produsert i samsvar med de nyeste tekniske mulighetene.

**Viktig: Før programmering må du lese nøye gjennom hele bruksanvisningen og oppbevare den på et sted, der du kan når som helst se inn i den.**

Vi ønsker deg mye glede med din nye safe Burg-Wächter Mvh.–BURG-WÄCHTER KG

## Allment

For å åpne safen er det til disposisjon en PIN-kode og 10 posisjoner for å lagre fingeravtrykk.

- Under koding får det ikke anvendes personlige opplysninger (f. eks. fødselsdato) eller andre datoer, som ville gjøre det mulig å utlede gjennom eierens person selve koden.
- Hvis du skriver koden ned, må dette dokumentet oppbevares på en slik måte, at koden er tilgjengelig bare for berettigete personer.
- Pass på: Alle endringer av PIN-koden må utføres mens døren til boksen for verdisaker er åpen!
- Etter å ha endret låssystemet til den nye koden må den nye kode testes flere ganger inn mens døren er fortsatt åpen.

## Allment

For å åpne safen er det til disposisjon en PIN-kode og 10 posisjoner for å lagre fingeravtrykk.

**Pin-kode:** 123456 (fabrikkinnstilling)

Pin-koden har alltid seks siffer.

For åpne safen ved hjelp av fingeravtrykk må det brukes **to** ulike fingre, som må trekkes gjennom sensoren en etter en.

Er hele fremgangen vellykket, blinker en grønn LED på slutten.

## Tekniske data

Antall Pin-koder	1
Antall fingeravtrykk	10
Blokkering	Etter 3 feilinntastinger av koden i 5 minutter, deretter etter hver neste feilinntasting 10 minutter.
Energitilførsel	3 x MIGNON LR6/AA/ALKALINE
Tillatte omgivelsesbetingelser	-15 °C til +50 °C Opp til 95% rel. luftfuktighet (ikke kondenserende)

## Menystrukturen

På de enkelte knappen på tastaturet ser du tall og bokstaver. Til programmeringen av de enkelte funksjoner brukes en kombinasjon av tall og bokstaver. De første bokstavene i programmeringsprosessen viser en numerisk kombinasjon (for enkel påminnelse). Vi kommer til å ta det opp nærmere i de enkelte undermenyene.

## Åpne safen ved hjelp av PIN-koden

- Trykk inn „On/Enter“, den gule LED til ikonet Beredskap til å åpne/Programmering lyser opp
- Tast inn PIN-koden. Er koden skrevet inn riktig lyser den grønne LED, ved avisning av koden den røde.

For å åpne døren, drei dreieknappen med urviseren.

## Åpne safen ved hjelp av fingeravtrykk

- Trykk inn „On/Enter“, den gule LED til ikonet Beredskap til å åpne/Programmering lyser opp
- Trekk den første fingeren gjennom sensoren  
Den gule LED slukker, er fingeravtrykket akseptert lyser først kort opp den grønne LED, og deretter lyser igjen den gule LED.
- Trekk den andre fingeren gjennom sensoren  
Den gule LED slukker, ved det aksepterte fingeravtrykket lyser den grønne LED.

For å åpne døren, drei dreieknappen med urviseren.

## Inngang i programmeringsmodus for å endre låsinnstillinger

- Trykk inn „On/Enter“-knappen, den gule LED til ikonet Beredskap til inntasting / Programmering lyser opp
- Tast inn sifrene 76 (**program modus**), den gule LED slukker
- Trykk inn „On/Enter“ og tast inn gyldig PIN

Når du taster inn et gyldig PIN-kode lyser den grønne LED kort opp, deretter blinker den gul LED. Hele tiden mens den gule LED „Beredskap til inntasting/Programmering“ blinker, befinner du deg i programmeringsmodus, og kan utføre forskjellige handlinger.

## Handlinger i programmeringsmodus

### Endring av PIN-koden

- Velg sifrene 22 (change code), deretter trykker inn „On/Enter“.
  - Tast inn ny kode (seks sifre) og bekreft den med „On/Enter“.
  - Tast inn den nye koden på nytt og bekreft med „On/Enter“.
- Under hele prosessen blinker den gule LED.  
Etter vellykkede endringer lyser den grønne LED.

Forlat programmeringsmodus ved å dobbeltklikke på knappen „Clear“.

### Lagring av fingeravtrykk

- Velg sifrene 23 (add finger), og trykk deretter inn „On/Enter“ . Den gule LED lyser opp.
- Trekk fingeren flere ganger gjennom sensoren. Den gule LED slukker i mens én gang for hver gang fingeren trekkes gjennom, helt til den grønne LED for „Beredskap til inntasting/Programmering“ kort lyser opp. Den gule LED blinker, fordi du fortsatt befinner deg i programmeringsmodus. Forlat programmeringsmodus ved å dobbeltklikke på knappen „Clear“ eller du kan lagre flere fingeravtrykk.

Etter innføringen av et fingeravtrykk kan du direkte lagre andre fingeravtrykk. Mens den gule LED blinker:

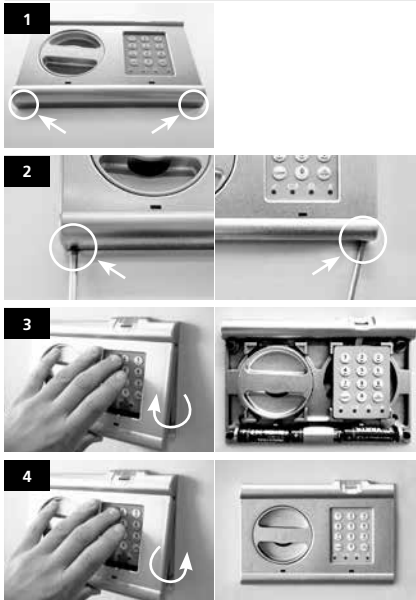
- Velg sifrene 23, deretter trykker du inn „On/Enter“. Den gule LED lyser.
  - Trekk gjennom sensor den neste fingeren som beskrevet ovenfor.
- Forlat programmeringsmodus ved å dobbeltklikke på knappen „Clear“.

### Sletting av alle fingeravtrykk

- Velg sifrene 33 (delete finger), og trykk deretter inn „On/Enter“.
- Etter vellykket gjennomføring lyser opp den grønne LED.  
Under hele prosessen blinker den gule LED.

Forlat programmeringsmodus ved å dobbeltklikke på knappen „Clear“.

## Utskifting av batterier



Batteri: 3x1,5V Mignon (LR6)

## Deponering av batteriene

### Kjære kunder,

Vennligst bidra til å redusere mengden av ubenyttet avfall. Hvis du vil likvidere denne innretningen, tenk på at mange deler inneholder verdifulle materialer, som kan gjenvinnes. Vennligst ikke kast innretningen i søpla, men informer deg på det relevante arbeidssted i kommunen deres om hvor du finner et mottak for elektronisk avfall.



### Symbol avfallsdunk betyr:

Utladete batterier må ikke kastes sammen med husholdningsavfall. Vennligst returner batteri i butikken eller i gjenvinningsstasjon i kommunen. Returnering er gratis og er foreskrevet ved lov.

Forbehold om feil og endringer.