



**BURG
WÄCHTER**

TRSE 10



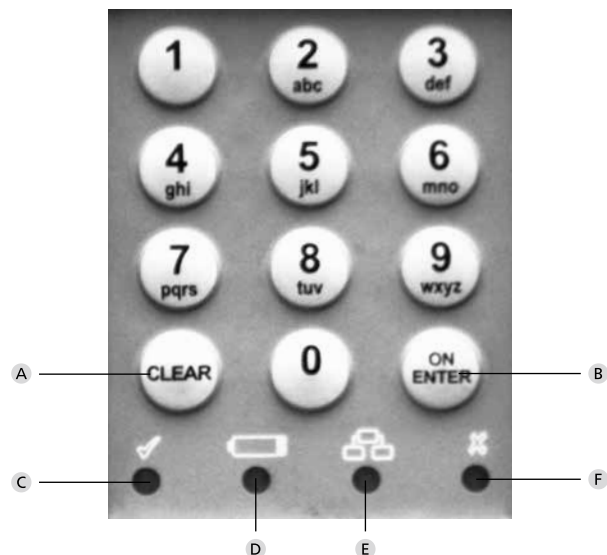
pt Manual de instruções

BURG-WÄCHTER KG
Altenhofer Weg 15
58300 Wetter
Germany

BA TRSE 10 03/2014

www.burg-wächter.com

Estrutura



Imagem

A Tecla de Clear

Sair do modo de programação

B Tecla de On / Enter

C Disponibilidade de abertura

O LED acende-se quando se digita um código de abertura válido e a programação foi bem-sucedida.

D Símbolo de substituição de bateria

Quando este LED se acende devem substituir-se as 3 baterias. (LR6 / AA / 1,5V Alcalina).

E Disponibilidade para entrada / programação

Quando se entra no modo de programação acende-se o LED, que se volta a apagar quando se sai do modo de programação.

F Rejeição de entrada / Tempo de bloqueio

O LED acende-se quando se digita um código errado ou em caso de erro de programação. Se se digitar três vezes consecutivas um código errado, a fechadura bloqueia a operação durante 5 minutos. Durante este tempo, o LED fica intermitente e, neste estado, não é possível abrir o cofre mesmo que o código de abertura seja válido.

Caro cliente,

Muito obrigado por ter adquirido um cofre equipado com o sistema electrónico TRSE10 da BURG-WÄCHTER. Este sistema electrónico está certificado com a classe 1 pela VdS e pode ser aberto quer com impressões digitais quer com um código PIN. Acaba de adquirir um produto que cumpre requisitos de segurança muito altos e que foi desenvolvido e produzido tendo em conta os últimos avanços tecnológicos.

Importante: Por favor, leia todo o manual de instruções antes de começar a programação e guarde-o em lugar seguro para o poder consultar sempre que seja necessário.

Desejamos-lhe muita felicidade com o seu novo cofre da BURG-WÄCHTER

BURG-WÄCHTER KG

Observações importantes

Para aumentar a protecção anti-roubo, devem observar-se os seguintes pontos:

- Como código, não se deve escolher qualquer tipo de informação pessoal (ex.: data de nascimento) ou outros dados a partir dos quais se possa inferir o código secreto.
- Se se tomar nota por escrito do código, este documento deve ser guardado em lugar seguro ao qual só o proprietário tenha acesso.
- Atenção: Todas as alterações dos códigos PIN do cofre devem realizar-se com a porta aberta!
- Uma vez que se tenha configurado o sistema de fecho com um código novo, é necessário accionar várias vezes o sistema com o novo código com a porta aberta.

Geral

Para abrir o cofre dispõe de um código PIN e de 10 pontos de memória para impressões digitais.

Código PIN: 123456 (configuração de fábrica)

O código PIN tem sempre 6 dígitos.

Para abrir o cofre com as impressões digitais, é necessário usar **dois** dedos diferentes que se devem passar pelo sensor de forma sequencial.

Se uma operação foi realizada com êxito, acende-se no final o LED verde.

Dados técnicos

Número de códigos PIN	1
Número de impressões digitais	10
Tempos de bloqueio	Depois de 3 entradas incorrectas do código, 5 minutos, depois de 10 em 10 minutos
Fonte de alimentação	3 x MIGNON LR6 / AA / ALKALINE
Condições ambientais permitidas	-15 °C a +50 °C até 95 % humidade relativa do ar (sem condensação)

Estrutura do menu

Os dígitos individuais do teclado são compostos por números e letras. Para proceder à programação de funções individuais é necessário digitar combinações alfanuméricas. As letras iniciais de uma operação de programação representam a combinação numérica (para fácil memorização). Em cada sub-menu individual isto é descrito explicitamente.

Abrir com o código PIN

- Premir „On / Enter“, acende-se o símbolo de Disponibilidade para entrada e programação.
- Digitar o código PIN. Se o código digitado for correcto, acende-se o LED verde; se o código não for aceite, acende-se o LED vermelho.

Gire o puxador para a direita para abrir a porta.

Abrir com os dedos

- Premir „On / Enter“, acende-se o LED amarelo de Disponibilidade para entrada e programação
- Passe o primeiro dedo pelo sensor
- Apaga-se o LED amarelo. Se o sistema aceita o dedo, acende-se brevemente o LED verde, depois volta a acender-se o LED amarelo.
- Passe o segundo dedo pelo sensor
- Apaga-se o LED amarelo. Se o sistema aceita o dedo, acende-se o LED verde.

Gire o puxador para a direita para abrir a porta.

Entrada no modo de programação para alterar as configurações da fechadura

- Premir a tecla de „On/Enter“, acende-se o símbolo de Disponibilidade para entrada e programação”
- Digitar o número 76 (program mode), o LED amarelo apaga-se
- Premir „On/Enter” e depois digitar o código PIN válido.

Se se digita o código PIN correcto, acende-se brevemente el LED verde, depois o LED amarelo fica intermitente.

Enquanto o LED amarelo „Disponibilidade para a entrada / programação” estiver intermitente, encontra-se no modo de programação e é possível realizar diversas operações.

Operações em modo de programação

Alterar o código PIN

- Digitar o número 22 (change code) e depois premir „On/Enter”.
 - Digitar o código novo (6 dígitos) e confirmar com „On/Enter”.
 - Repetir o código novo e confirmar com „On/Enter”.
- Durante todo o processo, o LED amarelo fica intermitente.
Se a alteração for realizada com sucesso, acende-se o LED verde.

Prima duas vezes a tecla „Clear” para sair do modo de programação.

Eliminar todos os dedos

- Digitar o número 23 (add finger) e depois premir „On/Enter”. Acende-se o LED amarelo.
 - Passar o dedo várias vezes pelo sensor. O LED amarelo apaga-se cada vez que se passa o dedo pelo sensor até que se acenda brevemente o LED verde de „Disponibilidade de abertura”.
- O LED amarelo fica intermitente, pois ainda se encontra no modo de programação. Prima duas vezes a tecla „Clear” para sair do modo de programação ou memorize mais dedos.

Uma vez memorizado um dedo, pode continuar a memorizar mais dedos.
Enquanto o LED amarelo estiver intermitente:

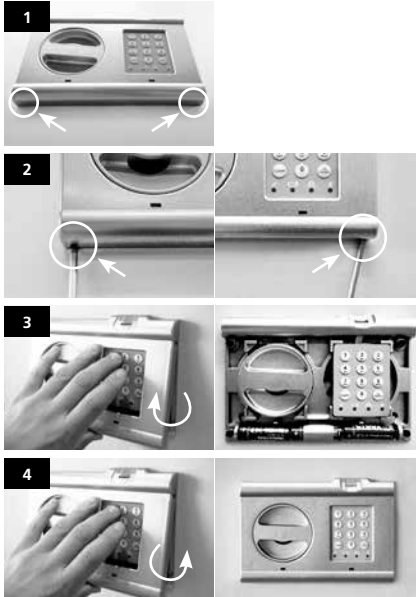
- Digitar o número 23, depois premir „On/Enter”. Acende-se o LED amarelo.
- Passe mais um dedo pelo sensor de forma semelhante ao processo descrito anteriormente. Prima duas vezes a tecla „Clear” para sair do modo de programação.

Eliminar todos os dedos

- Digitar o número 33 (delete finger) e depois premir „On/Enter”.
- Se a operação for realizada com sucesso, acende-se o LED verde.
Durante todo o processo, o LED amarelo fica intermitente.

Prima duas vezes a tecla „Clear” para sair do modo de programação.

Substituição das baterias



Baterias: 3x 1,5V Mignon (LR6)

Eliminação das baterias

Caro cliente,

Por favor ajude a evitar desperdícios. Se num determinado momento pretender desfazer-se deste produto, por favor, lembre-se que existem muitos componentes feitos de materiais preciosos neste dispositivo que podem ser reciclados. Por favor, não deite o dispositivo para o lixo. Pergunte às autoridades competentes na sua comunidade onde se encontram os pontos de recolha de lixo electrónico.



O contentor significa:

As baterias ou acumuladores descarregados não devem ser descartados no lixo doméstico. Por favor, envie as baterias/acumuladores para os centros de reciclagem ou para as autoridades locais de reciclagem. A devolução é grátis e está prevista por lei.

Salvo erro e modificações.