



**BURG  
WÄCHTER**

Електронната система за заключване

**TSE | HOME**

Гениално сигурно.  
Гениално просто.



**bg** Упътване за монтаж  
и употреба



**BURG-WÄCHTER KG**  
Altenhofer Weg 15  
58300 Wetter  
Germany

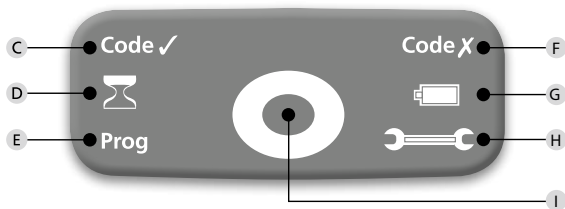
BA/MA TSE Set 4001 dp/mri/dn 04/16

[www.burg.biz](http://www.burg.biz)

## Конструкция



## Икони



## Изобразяване

### A Бутон за пускане

### B Бутон за влизане

### C Подготвено за отваряне

Когато се въведе правилният код за отваряне, светва икона за готовност за отваряне.

### D Време на блокирането

Когато се въведе три пъти неправилен код за отваряне, ключалката се блокира за една минута. След всеки следващ неправилен код ключалката се блокира за три минути. През това време свети червено с прекъсвания иконата на времето на блокирането и ключалката не може да се отвори дори с валидния код.

### E Състояние на програмирането

След въвеждането на режима на програмирането светва иконата на режим програмиране. След като програмирането приключи, иконата изгасва.

### F Отхвърляне на въвеждането

При въвеждане на невалиден код за отваряне светва червената икона влизането забранено.

### G Символ на смяна на батерията

Когато светне иконата за смяна на батерията, трябва да се смени батерията на клавиатурата и на патрона.

### H Сервизно обаждане

Когато светне иконата на сервизното обаждане, в повечето случаи е установена грешка между клавиатурата и патрона. Това означава незаредена батерия в клавиатурата или в патрона. Моля, незабавно сменете батерията.

### I Потвърждаване на активирането на клавишите

Всяко успешно натискане на клавишите се потвърждава с кратко зелено светкане на централния LED диод за потвърждаване.

Уважаеми клиенти,

Благодарим Ви, че избрахте електронната систем за заключване BURG-WÄCHTER TSE 4001. Тази система е проектирана и произведена с помощта на най-новите технически познания за изпълнение на високите изисквания за безопасност. Електронният патрон може лесно да се използва в какъвто и да е тип врати, които имат готовност за профлен патрон и до размер 120 мм (60/60 мм, измервано от средния фиксиращ винт), без необходимост за пробиване и инсталация. Особено подходяща е както за нови инсталации, така и за подмяната на по-стари патрони. Преносът на данни от клавиатурата в патрона е безжичен. Клавиатурата може да се разположи на разстояние около 4 м от патрона.

Патронът на система BURG-WÄCHTER TSE 4001 може да се управлява с помощта на PIN код или ключ BURG-WÄCHTER TSE E-KEY. Допълнителна информация можете да намерите в упътването за употреба.

**Важно: Преди да започнете да програмирате системата, моля, прочетете цялото упътване за употреба.**

**Насладете се на новата система за заключване.**

## TSE 4001 PINCODE

Електронният патрон се управлява с помощта на шестместен PIN код. Освен това можете да използвате и електронен ключ TSE-5103 E-KEY.

### Електронен патрон TSE 4001

Електронният патрон TSE 4001 има следните стандартни функции:

- Брой PIN кодове: 1
- Брой ключове E-KEY: 5

### Елементи за заключване по желание

- TSE 5103 E-KEY безжичен ключ

### Код на администратора

- Фабрични настройки: 123456 (необходимо е да смените кода)

По-нататък в описанието кодът на администратора се нарича PIN код.

## Технически данни

<b>Време на блокиране</b>	След 3 неправилно въведени PIN кода 1 минута, след това всеки път 3 минути
<b>Захранване на клавиатурата</b>	2 x MINON LR6 AA алкални
<b>Захранване на патрона</b>	2 x MICRO LR03 AAA алкални
<b>Допустими условия на околната среда*</b>	-15 °C / +50 °C / относителна влажност на въздуха до 95 % (без образуване на конденз)

## 1. Пускане в експлоатация

При първото пускане в експлоатация на устройството TSE 4001 PINCODE е необходимо да се извършат определени стъпки, тъй като системата се доставя от производството в специален режим за пестене на енергия.

- Натиснете бутона „On“, иконата „готово за отваряне“ светва замалко зелено
- Натиснете бутона „Enter“ за около 5 секунди, докато не започне да светка иконата за време за блокиране, а иконата „готово за отваряне“ свети постоянно зелено.
- Иконата за времето на блокирането изгасва след около 20 секунди. Сега въведете PIN кода 123456, който е настроен фабрично.

След успешното приключване на тази стъпка светва иконата „готово за отваряне“, а ако крачката не бъде направена правилно, започва да свети иконата „входът е отказан“. В този случай повторете стъпката отново.

## Функции на менюто

На клавиатурата освен числа има и букви. За програмиране на индивидуалните функции трябва да се въведе комбинация от числа или букви. Началните букви на функциите представляват комбинация от кода и са настроени така, че лесно да се запомнят. Всяко подменю съдържа същото.

### 1. Пускане на режима за програмиране за промяна на настройките на ключалката

- Натиснете бутона „On“, след това въведете 76, натиснете бутон „Enter“
- Въведете шестместния цифров PIN код
- Зеленият LED диод на бутона за потвърждение проблясва замалко и след това светва иконата на режима за програмиране.

Комбинацията на код „76“ е за „PM“- режим програмиране.

### 2. Промяна на кода за управление (фабрична настройка 123456)

- Въведете режим на програмиране с използването на настоящия PIN код
  - Въведете вашия нов шестместен PIN код и натиснете „Enter“
  - Отново въведете новия шестместен PIN код и натиснете „Enter“.
- Ако светне зелената икона „готово за отваряне“, промяната на кода е успешна. Ако светне иконата „входът е забранен“ в червено, въвеждането на кода не е извършено правилно и трябва да се извършат предишните стъпки.

### 3. Деблокиране на ключалката

- Натиснете бутона „On“.
- Въведете шестместния код на потребителя, след това натиснете бутона „Enter“.
- Светва зелената икона „Готово за отваряне“.
- Ключалката се отваря със завъртане на дръжката на вратата.

### 4. Запомняване или препрограмане на ключа E-KEY за една от 5-те позиции на паметта

- Пуснете режима за програмиране с помощта на актуалния PIN код
- Настройте E-KEY в режим програмиране (задръжте бутона на E-KEY, докато не светне три пъти зеленият LED диод на E-KEY като потвърждение)
- Въведете 32X (X означава позицията на E-KEY в паметта, разрешени са числата 1 до 5), след това натиснете „Enter“.
- За да активирате съгласие за достъп, трябва да излезете от режима за програмиране. За целта два пъти натиснете бутона „On“ и с помощта на клавиатурата въведете веднъж кода за управление, след това натиснете „Enter“.

След като режимът за програмиране стане активен, започва да свети иконата „Prog“, останалите ключове E-KEY могат да се програмират, без да е необходимо повторното въвеждане на кода.

Комбинацията „32“ е за „AE“ – добави E-KEY. Когато това действие е извършено успешно, светва зеленият LED диод „Готово за отваряне“, а в случай на отказ светва червен LED диод „влизането отхвърлено“. Можете да си запишете имената и съответния номер на стр.

16 от упътването за употреба и инструкциите за монтаж.

### 5. Изтриване на ключа E-KEY от една потребителска позиция – от 1 до 5

- С помощта на актуалния PIN код пуснете режима на програмиране
- Въведете 35X (X означава E-KEY позицията в паметта, разрешени са числата от 1 до 5), след това натиснете „Enter“.

Числената комбинация „35“ е за „EL“ E-KEY изтрий. При успешно извършване на действието светва зеленият LED диод „Готово за отваряне“, при грешно – червен отказ на въвеждането.

### 6. Синхронизация на E-KEY

- В това меню може да се синхронизира радиоканалът на ключа E-KEY с канала на клавиатурата. Това е необходимо да се направи, когато е променена радиочестотата на патрона, въпреки че се използва E-KEY със старата настройка на канала.
- Настройте E-KEY в режим програмиране (задръжте бутона на ключа E-KEY, докато три пъти не просветне зеленият LED диод на E-KEY като потвърждение).
- Въведете „37“, след това натиснете „Enter“.

Комбинацията „37“ означава „ES“ – E-KEY синхронизация. След успешното извършване на синхронизацията светва зеленият LED диод „Готово за отваряне“, а в случай на отказ светва червен LED диод „влизането отхвърлено“.

### 7. Обновяване на радиоканала

- Може да се обновят радиоканалите (възможност за избор от 12 канала, фабрично е настроен канал № 1). Това може да е необходимо, ако радиоканалът вече се използва за друга апликация, например WLAN, което може да доведе до интерферентни смущения. В такъв случай изберете друг канал на разстояние поне три канала.
- Изберете режим програмиране с помощта на актуалния код.
- Въведете 38X (X означава радиоканал, позволени са числата от 1 до 12, а също така и числата 01 и т.н.). След това натиснете бутона „Enter“.

Числената комбинация „38“ е за „FU“ преместване на радио канала. При успешно извършване на действието светва зеленият LED диод „Готово за отваряне“, при грешно – червен отказ на въвеждането.

### 8. Регистрация на клавиатурата

- Натиснете бутон „On“, въведете „82“, след това натиснете „Enter“.
- Въведете валиден PIN код.

### Внимание: При регистрация на нов патрон трябва да се въведе производственият код (123456).

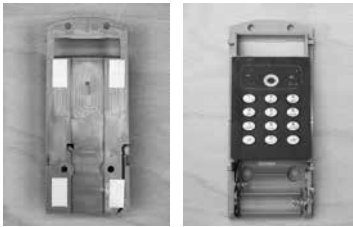
След успешното извършване на синхронизацията светва зеленият LED диод „Готово за отваряне“, а в случай на отказ светва червен LED диод „влизането отхвърлено“.

В случай на неумишлено въвеждане на неправилен ключ за връщане в първоначалните настройки на ключалката може да се използва бутонът „On“. След това можете да повторите от началото начина на заключването.

## Инсталиране на клавиатурата

1. Изберете място за фиксиране на клавиатурата. Разположете клавиатурата на максимално разстояние от ключалката прил. 4 м и направете тест за проверка с въвеждането на PIN кода. След успешното извършване на теста можете да фиксирате клавиатурата или с винтове (3,9 x 22 и/или 3,9 x 12) или да залепите с двустранна залепваща лента. При използване на винтове преди инсталирането извадете батериите.

**Инсталирайте клавиатурата на място, което е предпазено от атмосферни влияния!**



2. Ако е необходимо, сменете батериите и фиксирайте капака на кутията на устройството.



3. Направете тест на функционирането на устройството при отворена врата. След извършването на теста въведете няколко пъти правилния код.

## Подмяна на батериите в клавиатурата

1. Отстранете капака като натиснете разширение в отворите **и от двете страни** с остър инструмент в посока навътре и го извадете.



2. Сложете батериите в клавиатурата. Моля, проверете правилния поляритет на батерията.



3. Сложете капака на клавиатурата.



**При слагането на новите батерии проверете поляритета, който е обозначен на мястото за батерии на клавиатурата.**

## Упътвания за инсталиране на патрон TSE

Тук е описана инсталацията на патрон TSE. Преди монтажа прочетете внимателно настоящото упътване и след това го приберете на безопасно място. Патронът е оборудван със специална система за фиксиране, която дава възможност да се използва патрон за врата с дебелина до 120 мм (60/60 мм, измервано от централните фиксиращи винтове). Не са необходими никакви допълнителни настройки.

**Внимание:** Трябва да се обърща внимание да не се блъска дръжката на вратата с вала, защото може да се повреди.

**Ключалката не трябва да се смазва нито с вазелин, нито с масло.**

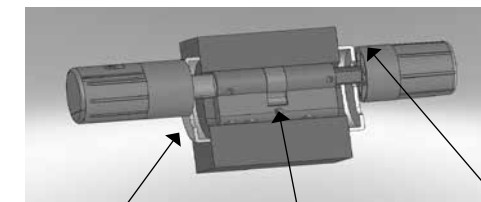
Фиксирането на дръжката се извършва с един имбусен винт за всяка дръжка.

**Внимание:**

**Никога не изваждайте изцяло външната дръжка от вала. Иначе ще бъде повредена електрониката. Имбусният винт, който фиксира дръжката, може да се разхлаби само леко и трябва да остане винаги в пластмасовата дръжка, по този начин се осигурява фиксирането на дръжката и се предотвратява пълното ѝ изваждане!**

Външна страна  
Външна дръжка

Вътрешна страна  
Вътрешна дръжка



Схематичен  
чертеж на  
монтирания  
патрон

Капак

Фиксиращ винт

Имбусен винт за фиксиране  
на дръжката на вала

### Забележка

Основният размер на патрона е 30 мм на всяка страна. При доставка патронът е изцяло натиснат (възможно най-малка дължина на патрона). Преди монтажа на патрона във вратата трябва да настроите външната дръжка според дебелината на вратата.

### При инсталиране на патрона постъпвайте по следния начин:

1. Извършете грубо измерване на дебелината на вратата (включително касата).
2. Извадете вътрешната дръжка от вала, раздвижете външната дръжка през фиксиращата система (пространството е 2,85 мм) до желаната дължина.



Схематично изобразяване на външната дръжка.

3. Сложете патрона TSE в отвора от външната страна на вратата през ключалката и след това фиксирайте средния винт и го затегнете.



4. Преместете вътрешната дръжка по вала в посока към вратата, докато стигнете до желаното разстояние. Уверете се, че разстоянието между въртящата се дръжка и касата на вратата е минимум 1 мм. След това фиксирайте дръжката с имбусен ключ.

5. Преместете вътрешната дръжка в желаната позиция на вала, който трябва да бъде минимално 1 мм от касата и я фиксирайте с помощта на имбусен ключ.

Уверете се, че вътрешната дръжка се премества по вала така, че фиксиращият винт (вътре в дръжката) е в същата позиция с улея от страни на вала.



6. Изпитанието за функциониране трябва да се извърши при отворена врата.

### Смяна на плоските батерии (екстериор)

**Внимание:** При смяна на батериите се уверете, че батериите няма да бъдат подложени на дъждове или влага, защото след затваряне на капачето на батерията водата не може да изтече навън.

1. Разхлабете инбусния винт на капака и махнете капака. **Фиксиращият винт може да се разхлаби само дотолкова, че да може да се отвори капачката. Никога винтът не трябва да се отвинтва изцяло от капачката.**



2. Извадете силиконовото покритие и сменете батерията. Проверете правилния поларитет на батериите.



3. Сложете обратно силиконовото покритие на батериите, затворете капака и затегнете фиксиращия винт.



### Изхвърляне

Моля, съдействайте за намаляване на количеството неизползваеми отпадъци. Ако възнамерявате да изхвърлите този уред, моля, имайте предвид, че много части от него съдържат ценни материали, които могат да бъдат рециклирани.



Моля, имайте предвид, че електрическите и електронни уреди, включително батериите, не трябва да се изхвърлят заедно с битовите отпадъци и трябва да се събират отделно. Моля, обърнете се към съответните органи на вашия град/село за информация относно пунктовете за събиране на електронни отпадъци.



Ако имате въпроси относно ЕО декларацията за съответствие, моля пишете на [info@burg.biz](mailto:info@burg.biz)

Печатните и типографски грешки изключени. Запазваме си правото на технически промени.