



**BURG
WÄCHTER**

Elektroninen lukkosylinteri TSE | HOME

Nerokkaan turvallinen.
Nerokkaan yksinkertainen.



fi Käyttöohje

BA/MA TSE Set 4001 dp/mri/dn 04/16



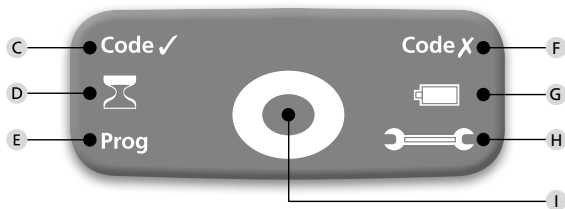
BURG-WÄCHTER KG
Altenhofer Weg 15
58300 Wetter
Germany

www.burg.biz

Rakenne



Merkkivalot



Kuvat

- A Virtapainike**
- B Syöttöpainike**
- C Valmiina avaamiseen**
Annettaessa oikea avauskoodi syttyy avausvalmiuden merkkivalo.
- D Lukitusaika**
Annettaessa kolme kertaa väärä avauskoodi lukittuu lukko yhden minuutin ajaksi. Jokaisen seuraavan väärin annetun koodin jälkeen lukittuu lukko kolmen minuutin ajaksi. Tämän ajan kuluessa vilkkuu lukitusajan punainen merkkivalo, eikä lukkoa voi avata edes oikealla koodilla.
- E Ohjelmointitila**
Siirryttäessä ohjelmointitilaan syttyy ohjelmointitilan merkkivalo. Lopetettaessa ohjelmointi merkkivalo sammuu.
- F Syötön hylkäys**
Annettaessa väärä avauskoodi syttyy punainen merkkivalo. Pääsy estetty.
- G Paristojen vaihdon symboli**
Paristojen vaihdon merkkivalon syttyessä on vaihdettava paristot näppäimistössä ja lukkosylinterissä.
- H Huoltokutsu**
Huoltokutsun merkkivalon syttyminen merkitsee kommunikaatiovirhettä näppäimistön ja lukkosylinterin välillä. Useimmissa tapauksissa on kysymyksessä paristojen alhainen jännite näppäimistössä tai lukkosylinterissä. Vaihda paristot heti.
- I Näppäimien painamisen vahvistus**
Minkä tahansa näppäimen onnistuneen painamisen vahvistaa vihreään LED-diodin välähdys.

Arvoisa asiakas,

kiitämme sinua siitä, että valitsit elektronisen BURG-WÄCHTER TSE 4001 lukitusjärjestelmän. Tämä järjestelmä on kehitetty ja valmistettu uusinta tekniikkaa hyväksi käyttäen täyttämään korkeat turvallisuusvaatimukset. Elektronista lukkosylinteriä voidaan helposti käyttää millaisessa tahansa ovelussa, jossa on valmius lukon profiilisylinteriä varten, 120 mm kokoon saakka (60/60 mm mitattuna keskimmäisestä kiinnitysruuvista), ilman poraamisen tai muiden asennustoimenpiteiden tarvetta. Se sopii erittäin hyvin sekä uusiin asennuksiin, että vanhan lukkosylinterin tilalle vaihdettavaksi. Tiedonsiirto näppäimistöstä lukkosylinteriin tapahtuu langattomasti. Näppäimistö voidaan sijoittaa jopa 4 m etäisyydelle lukkosylinteristä.

BURG-WÄCHTER TSE 4001 -järjestelmän lukkoa voidaan ohjata PIN-koodin avulla tai BURG-WÄCHTER TSE E-KEY -avaimella. Lisätietoja käyttöohjeessa.

Tärkeää: Lue koko käyttöohje ennen kuin alat ohjelmoida järjestelmää.

Toivotamme menestystä uuden lukitusjärjestelmän käytössä.

TSE 4001 PINCODE

Elektronista lukkosylinteriä ohjataan 6-merkkisen PIN-koodin avulla. Sen lisäksi voit käyttää elektronista avainta TSE-5103 E-KEY.

Elektroninen lukkosylinteri TSE 4001

Elektronisessa TSE 4001 lukkosylinterissä on seuraavat perustoiminnot:

- PIN-koodien määrä: 1
- E-KEY -avainten määrä: 5

Valinnaiset lukitustavat

- TSE 5103 E-KEY etäavain

Ylläpitäjän koodi

- Tehdasasetus: 123456 (sinun täytyy ehdottomasti muuttaa tämä koodi)

Seuraavassa kuvauksessa käytetään ylläpitäjän koodista nimitystä PIN-koodi.

Tekniset tiedot

Lukitusajat	3 väärin annetun PIN-koodin jälkeen 1 minuutti, sen jälkeen joka kerran 3 minuuttia
Näppäimistön virransyöttö	2 x MIGNON LR6 AA ALKALINE
Lukkosylinterin virransyöttö	2 x MICRO LR03 AAA ALKALINE
Sallitut ympäristön olosuhteet*	-15 °C / +50 °C/ suhteellinen kosteus 95 % (ei-kondensoiva)

1. Käyttöönotto

Laitteen TSE 4001 PINCODE ensimmäinen käyttöönotto on suoritettava määrätyn menettelyn mukaan sen vuoksi, että järjestelmä on toimitettaessa erityisessä energiansäästötilassa.

- Paina painiketta „On”, vihreä merkkivalo „Valmiina avaamiseen” välähtää lyhyesti.
- Paina painiketta „Enter” noin 5 sekunnin ajan, kunnes lukitusajan merkkivalo alkaa vilkkua vihreän merkkivalon „Valmiina avaamiseen” palaessa jatkuvasti.
- Lukitusajan merkkivalo sammuu noin 20 sekunnin kuluttua. Anna nyt tehdasasetuksen PIN-koodi 123456.

Suorittaessa tämä menettely onnistuneesti loppuun sytty merkkivalo „Valmiina avaamiseen”, päinvastaisessa tapauksessa alkaa merkkivalo „Pääsy estetty” vilkkua. Suorita tässä tapauksessa menettely uudestaan.

Valikkotoiminnot

Näppäimistöä on numeroiden lisäksi myös kirjaimet. Eri toimintojen ohjelmointia varten on annettava numeroiden tai kirjainten yhdistelmä. Ohjelmoitavien toimintojen koodien yhdistelmien alkukirjaimet on suunniteltu helposti muistettaviksi. Tämä koskee myös kaikkia alivalikkoja.

1. Ohjelmointitilan käynnistys lukon asetusten muuttamista varten

- Paina painiketta „On”, kirjoita 76, paina painiketta „Enter”
- Anna 6-numeroinen PIN-koodi
- Vahvistuspainikkeen vihreä LED-diodi välähtää lyhyesti ja ohjelmointitilan merkkivalo syttyy.

Koodiyhdistelmä „76” tarkoittaa ohjelmointitilaa „PM”.

2. Avauskoodin muutos (tehdasasetus 123456)

- Siirry ohjelmointitilaan käyttäen nykyistä PIN-koodia
- Anna uusi 6-numeroinen PIN-koodi ja paina „Enter”
- Anna uusi 6-merkinen PIN-koodi uudestaan ja paina lyhyesti „Enter”.
Jos vihreä „Valmiina avaamiseen” merkkivalo syttyy, on koodin muutos onnistunut. Jos syttyy punainen merkkivalo „Pääsy estetty”, on koodi annettu väärin ja aiempi asetus on edelleen voimassa.

3. Lukon vapautus

- Paina painiketta „On”.
- Anna 6-numeroinen käyttäjäkoodi ja paina painiketta „Enter”.
- Vihreä merkkivalo „Valmiina avaamiseen” syttyy.
- Lukko voidaan avata oven nuppia kääntämällä.

4. E-KEY -avaimen tallennus tai kirjoitus yhteen 5 muistipaikasta

- Käynnistä ohjelmointitila nykyisen PIN-koodin avulla
- Aseta E-KEY -avain ohjelmointitilaan (pidä E-KEY -painiketta painettuna, kunnes E-KEY -avaimen vihreä LED-diodi välähtää kolme kertaa)
- Kirjoita 32X (X tarkoittaa E-KEY paikkaa muistissa, sallittuja ovat numerot 1–5) ja paina sitten „Enter”.
- Pääsylvan aktivoimiseksi sinun on poistettava ohjelmointitilasta. Paina siksi kaksi kertaa painiketta „On”, anna näppäimistön avulla avauskoodi yhden kerran ja paina sitten „Enter”.

Ohjelmointitilan ollessa aktiivinen palaa merkkivalo „Prog”, muut E-KEY -avaimet voidaan ohjelmoida antamatta koodia uudestaan.

Yhdistelmä „32” tarkoittaa E-KEY -avaimen lisäämistä „AE”. Suoritettaessa toimenpide oikein syttyy vihreä LED-diodi „Valmiina avaamiseen”, hylkäyksen yhteydessä syttyy punainen LED-diodi „Pääsy estetty”.

Voit merkitä käyttäjien nimet ja vastaavat numerot tämän Käyttö- ja asennusohjeen sivulle 16.

5. E-KEY -avaimen poistaminen yhdestä käyttäjäpaikasta 1–5

- Käynnistä ohjelmointitila nykyisen PIN-koodin avulla
- Kirjoita 35X (X tarkoittaa E-KEY paikkaa muistissa, sallittuja ovat numerot 1–5) ja paina sitten „Enter”.

Koodiyhdistelmällä „35” poistetaan „EL” E-KEY -avain. Suoritettaessa toimenpide oikein syttyy vihreä LED-diodi „Valmiina avaamiseen”, virheen yhteydessä syttyy syötön hylkäyksen punainen merkkivalo.

6. E-KEY -avaimen synkronointi

- Tässä valikossa voidaan synkronoida E-KEY -avaimen radiokanava näppäimistön kanavan kanssa. Tämä on tarpeen silloin, kun lukkosylinterin radiotaajuutta on muutettu, mutta E-KEY -avainta käytetään vanhalla kanavan asetuksella.
- Aseta E-KEY -avain ohjelmointitilaan (pidä E-KEY -painiketta painettuna, kunnes E-KEY -avaimen vihreä LED-diodi välähtää kolme kertaa).
- Kirjoita „37” ja paina sitten „Enter”.

Yhdistelmä „37” tarkoittaa E-KEY synkronointia „ES”. Synkronoinnin onnistuessa syttyy vihreä LED-diodi „Valmiina avaamiseen”, hylkäyksen yhteydessä syttyy punainen diodi „Pääsy estetty”.

7. Radiokanavan resetointi

- Tällä valinnalla voidaan resetoita radiokanavat (mahdollisuus valita 12 kanavasta, tehdasasetuksena on kanava 1). Tämä voi olla tarpeen silloin, kun radiokanavaa jo käyttää muu sovellus esim. WLAN, mikä voi aiheuttaa interferenssihäiriöitä. Valitse tällaisessa tapauksessa toinen kanava vähintään kolmen kanavan erolla.
- Valitse ohjelmointitila nykyisen koodin avulla.
- Kirjoita 38X (X tarkoittaa radiokanavaa, sallittuja ovat numerot 1–12, mutta myös numerot 01 jne.). Paina sitten painiketta „Enter”.

Koodiyhdistelmällä „38” voidaan muuttaa „FU” -radiokanavaa. Suoritettaessa toimenpide oikein syttyy vihreä LED-diodi „Valmiina avaamiseen”, virheen yhteydessä syttyy syötön hylkäyksen punainen merkkivalo.

8. Näppäimistön rekisteröinti

- Paina painiketta „On”, kirjoita „82” ja paina sitten „Enter”.
- Anna voimassa oleva PIN-koodi.

Huom.: Uuden lukkosylinterin rekisteröinnissä on annettava tehdaskoodi (123456).

Suoritettaessa toimenpide oikein syttyy vihreä LED-diodi „Valmiina avaamiseen”, virheen yhteydessä syttyy punainen diodi „Pääsy estetty”.

Annetaan vahingossa väärä avain päästään takaisin lukon initialisointiasetuksiin painikkeella „On”. Tämän jälkeen voit aloittaa lukintamenettelyn alusta.

Näppäimistön asennus

1. Alitse paikka näppäimistön kiinnitystä varten. Sijoita näppäimistö korkeintaan 4 m etäisyydelle lukosta ja suorita avaustesti antamalla PIN-koodi. Onnistuneen testin jälkeen voit kiinnittää näppäimistön joko ruuveilla (3,9 x 22 ja/ tai 3,9 x 12) tai kaksipuolisella liimanauhalla. Käytettäessä ruuveja poista laitteesta paristot ennen asennusta. **Asenna näppäimistö paikkaan, jossa se on suojaissa sään vaikutuksilta!**



2. Tarvittaessa vaihda paristot ja kiinnitä laitteen kotelon kansi.



3. Suorita laitteen toimintatesti oven ollessa auki. Suorita testi antamalla muutaman kerran voimassa oleva koodi.

Näppäimistön paristojen vaihto

1. Irrota kansi painamalla terävällä työkalulla lukitusnappeja **molemmilla sivuilla** olevissa aukoissa sisäänpäin ja vedä kansi pois.



2. Asenna paristot näppäimistöön. Tarkista paristojen oikea polariteetti.



3. Asenna kansi näppäimistöön.



Uusien paristojen asennuksen yhteydessä tarkista niiden oikea polariteetti, joka on merkitty näppäimistön paristotilaan.

TSE-lukkosylinterin asennusohjeet

TSE-lukkosylinterin asennusta on kuvattu alempana. Ennen asennusta lue huolellisesti tämä ohjekirja ja säilytä se varmassa paikassa. Lukkosylinteri on varustettu erityisellä kiinnitysjärjestelmällä, jonka ansiosta sylinteriä voidaan käyttää ovissa 120 mm paksuuteen saakka (60/60 mm mitattuna keskimmaisista kiinnitsruuveista). Mitään muita säätötoimenpiteitä ei tarvita.

Huom.:

On varmistettava, ettei oven nuppi kolhiudu, sillä se voisi aiheuttaa nupin vahingoittumisen.

Lukkoa ei saa voidella vaseliinilla eikä öljyllä.

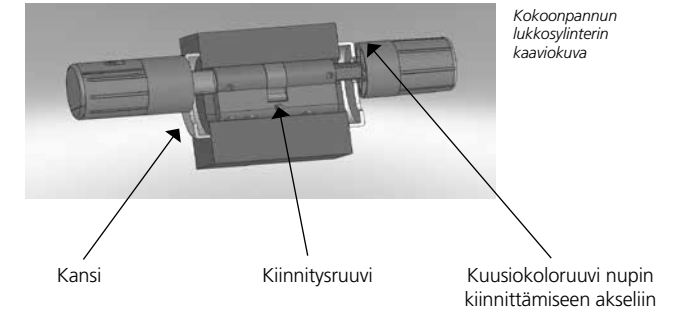
Kumpikin nuppi kiinnitetään yhdellä kuusiokoloruuvilla.

Huom.:

Älä koskaan vedä ulkopuolista nuppia kokonaan irti akselista. Tämä vahingoittaisi elektronikkaa! Nupin akseliin kiinnittävää kuusiokoloruuvia saa löysätä vain vähän ja sen täytyy aina pysyä kiinni muovinupissa estämässä nupin kokonaan irti vetämisen!

Ulkopuoli
Ulkopuolinen nuppi

Sisäpuoli
Sisäpuolinen nuppi

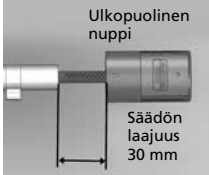


Huomautus

Lukkosylinterin peruskoko on 30 mm molemmilla puolilla. Toimitettaessa on lukkosylinteri työnnetty täysin kiinni (sylinterin pienin mahdollinen pituus). Ennen lukkosylinterin asennusta oveen on ulkopuolinen nuppi säädettävä oven paksuuden mukaan.

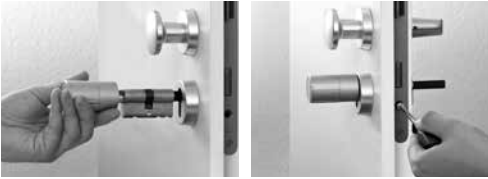
Asenna lukkosylinteri seuraavalla tavalla:

1. Mittaa oven paksuus (heloitus mukaan luettuna).
2. Vedä sisäpuolinen nuppi akselista, siirrä ulkopuolista nuppia kiinnitysjärjestelmän yli (2,85 mm tila) tarvittavaan kokoon.



Ulkopuolisen nupin säädön kaaviokuva.

3. Työnnä TSE-lukkosylinteri ulkopuolelta oven lukkoreiän läpi ja kiinnitä ja kiristä se keskiruuvilla.



4. Siirrä ulkopuolista nuppia akselilla oven suuntaan vaaditulle etäisyydelle. Varmista, että kääntyvän nupin ja oven helan välinen etäisyys on vähintään 1 mm. Kiinnitä nuppi sitten kuusiokoloruuvilla.
5. Siirrä sisäpuolinen nuppi akselilla vaadittuun asentoon, jonka täytyy olla vähintään 1 mm oven helasta ja kiinnitä se kuusiokoloruuvilla.

Varmista, että sisäpuolinen nuppi on akselilla niin, että kiinnitysruuvi (nupin sisällä) on samassa asennossa, kuin pienet syvennykset akselin sivulla.



6. Toimintatesti täytyy tehdä oven ollessa auki.

Nappiparistojen vaihto (ulkopuolella)

Huom.: Varmista, etteivät paristot joudu vaihdon yhteydessä alttiiksi vedelle tai kosteudelle, sillä paristotilan kannen sulkemisen jälkeen ei vesi pääse sieltä pois.

1. Löysää kannen kuusiokoloruuvia ja avaa kansi. **Kiinnitysruuvia saa löysätä vain sen verran, että kansi voidaan avata. Ruuvia ei saa koskaan irrottaa kokonaan kannesta.**



2. Irrota silikonikansi ja vaihda paristot. Tarkista paristojen oikea polariteetti.



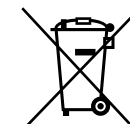
3. Asenna paristojen silikonikansi takaisin, sulje kansi ja kiristä kiinnitysruuvi.



Laitteen hävittäminen

Arvoisa asiakas,

auta meitä vähentämään kierrättämättömän jätteen määrää. Aikoessasi hävittää tämän laitteen ota huomioon, että monet sen osat sisältävät arvokkaita materiaaleja, jotka on mahdollista käyttää uudelleen.



Huomautamme, että sähkö- ja elektroniikkalaitteita ja paristoja ei saa hävittää talousjätteenä, vaan ne täytyy lajitella erikseen. Kysy asuinkuntasi asiasta vastaavalta virastolta, missä on lähin elektroniikkajätteen keräyspiste.



EY-vaatimustenmukaisuusvakuutusta koskevien kysymysten tapauksessa ota yhteyttä osoitteeseen info@burg.biz

Oikeudet paino- ja ladontavirheisiin sekä teknisiin muutoksiin pidätetään.