



**BURG  
WÄCHTER**

Elektronikus ajtózár

**TSE | HOME**

Zseniálisan biztonságos.  
Zseniálisan egyszerű.



**hu** Kezelési útmutató

BA/MA TSE Set 4001 dp/mri/dn 04/16



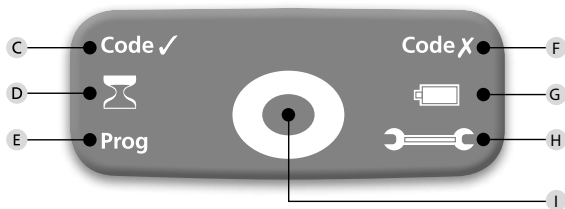
**BURG-WÄCHTER KG**  
Altenhofer Weg 15  
58300 Wetter  
Germany

[www.burg.biz](http://www.burg.biz)

## Felépítés



## Kijelzők



## Kezelőelemek

### A Bekapcsoló gomb

### B Ajtónyitás gomb

### C Nyitásra kész

Helyes kód megadása után a nyitásra kész kijelző kigyullad.

### D Letiltási idő

Ha háromszor érvénytelen nyitási kódot ad meg, a zár egy percre letilt. Minden további érvénytelen kód után a zár mindig három percre letilt. Ez alatt az idő alatt a letiltás piros kijelzője villog, és a zár érvényes kóddal sem nyitható.

### E Programozás

Programozási üzemmód választása után kigyullad a programozási üzemmód kijelzője, a programozás befejezése után kialszik.

### F A megadott kód elutasítása

Hibás nyitási kód megadásakor kigyullad a „Belépés letiltva” piros ikon.

### G Elemcsere jele

Amikor az elemcsere jele világít, ki kell cserélni a billentyűzet és a betét elemeit.

### H Szervizhívás

Amikor a szervizhívás jele világít, többnyire hibás a kapcsolat a billentyűzet és a betét között. Ezzel jelzi, hogy az elemek a billentyűzetben vagy a betétben lemerültek. Kérjük, azonnal cserélje ki az elemeket.

### I Kód elfogadása

Minden sikeres kódművelet után a kód elfogadását a zöld LED kijelző rövid felvillanása jelzi.

Tisztelt ügyfelünk,

köszönjük, hogy a BURG-WÄCHTER TSE 4001 elektronikus zárrendszert választotta. Ezt a rendszert a legújabb műszaki ismeretek alapján tervezték, és megfelel a legigényesebb biztonsági követelményeknek is. Az elektronikus betét könnyen használható bármilyen típusú ajtónál, mely hengerzára elő vannak készítve és vastagságuk nem nagyobb, mint 120 mm (60/60 mm a központosító rögzítőcsavartól számítva), szerelése fúrást nem igényel. Különösen előnyös új ajtóba való beszereléshez, de kiváló a régi betét cseréjére is. A távirányító és a betét között rádiós kapcsolat van. A billentyűzet hatótávolsága a betétől kb. 4 méter.

BURG-WÄCHTER TSE 4001 rendszer betétjei PIN kód vagy BURG-WÄCHTER TSE E-KEY kulccsal nyithatók/zárhatók. Bővebb információkat a felhasználói útmutatóban talál.

**Fontos: Mielőtt a rendszert programozni kezdené, kérjük, figyelmesen olvassa el a teljes útmutatót.**

**Reméljük, örömet leli az új rendszerben.**

## TSE 4001 PINCODE

Az elektromos betét egy 6 számjegyű PIN kóddal működtethető. Ezen kívül használhatja a TSE-5103 E-KEY elektronikus kulcsot is.

### TSE 4001 elektronikus betét

A TSE 4001 elektronikus betét standard funkciói:

- PIN kódok száma: 1
- E-KEY kulcsok száma: 5

### Alternatív ajtózárási mód

- TSE 5103 E-KEY vezeték nélküli kulcs

### Adminisztrátori kód

- Gyári beállítás: 123456 (ezt a kódot saját kódra kell cserélni!)

A továbbiakban az adminisztrátori kód megnevezése: PIN-kód.

## Műszaki adatok

<b>Letiltás ideje</b>	3 hibásan megadott PIN kód után 1 perc, minden továbbiánál 3 perc
<b>Billentyűzet táplálása</b>	2 x MIGNON LR6 AA (alkáli)
<b>Betét táplálása</b>	2 x MICRO LR03 AAA (alkáli)
<b>Működési környezeti feltételek*</b>	-15° C ÷ +50° C / relatív páratartalom 95 %-ig (nem lecsapódó)

## 1. Üzembe helyezés

A TSE 4001 PINCODE készülék első üzembe helyezésekor meg kell tenni bizonyos lépéseket, mert a rendszer a gyártásból speciális üzemtakarékos üzemmódban szállítják.

- Nyomja meg az „ON” gombot, a „Nyitásra kész” kijelző röviden zölden villan
- Nyomja meg az „Enter” gombot kb. 5 másodpercre, amíg villogni nem kezd a letiltás kijelzője, miközben a „Nyitásra kész” kijelző folyamatosan zölden világít.
- A letiltás kijelzője kb. 20 másodperc után kialszik. Ekkor adja meg a gyári PIN kódot (123456).

Ha a fentiek szerint helyesen járt el, kigyullad a „Nyitásra kész” kijelző, ha hibát követett el, a „Belépés letiltva” kezd villogni. Ilyen esetben ismétlje meg a leírt eljárást.

## A menü funkciói

A billentyűzetten számjegyek mellett betűk is vannak. Az egyedi funkciók programozásakor számok vagy betűk kombinációját kell megadni. A programozási funkció kódkombinációi könnyen megjegyezhetők. Ezek minden almenüben is szerepelnek.

### 1. A zár beállításainak módosítása mód indítása

- Nyomja meg az „ON” gombot, majd adja meg a 76-ot és nyomja meg az „Enter” gombot.
- Adja meg a 6 számjegyű PIN kódot.
- A megerősítés gombjának zöld LED diódája röviden felviláglik és kigyullad a programozási mód kijelzője.

A „76” a „PM” programozási mód kódkombinációja.

### 2. A nyitókód módosítása (a gyári beállítás 123456)

- Az érvényes PIN kóddal válassza a programozási módot.
- Adja meg az Ön által kiválasztott új PIN kódot és nyomja meg az „Enter” gombot.
- Ismételtén adja meg az Ön új PIN kódját, majd röviden nyomja meg az „Enter” gombot. Ha kigyullad a „Nyitásra kész” zöld kijelző, a módosítás sikeres volt. Ha a „Nyitás letiltva” piros kijelző gyullad ki, a kód megadása hibás volt és meg kell ismételnit a fenti lépéseket.

### 3. A zár letiltásának feloldása

- Nyomja meg az „ON” gombot.
- Adja meg a 6 számjegyű felhasználói kódot majd nyomja meg az „ON” gombot.
- Kigyullad a „Nyitásra kész” zöld kijelző.
- A zár az ajtó forgatógombjának elfordításával nyitható.

### 4. Az E-KEY bevitelle vagy átírása az 5 memóriahely egyikébe.

- Indítsa el a programozási módot az érvényes PIN kódot használva.
- Állítsa az E-KEY-t programozási módba (tartsa megnyomva a gombot az E-KEY felett, amíg háromszor fel nem villan a zöld LED dióda az E-KEY-n)
- Adja meg a „32X”-et (az X azt jelenti, hogy megadhatók az 1÷12 számjegyek), majd nyomja meg az „Enter” gombot.
- A belépés aktiválásához ki kell lépni a programozási módból. Ezért nyomja meg duplán az „ON” gombot és a billentyűzet segítségével adja meg a vezérlő kódot, majd nyomja meg az „Enter” gombot.

Ha a programozási mód aktív, világít a „Prog” kijelző, a további E-KEY kulcs a kód ismételt megadása nélkül is lehetséges.

A „32” az „AE” (E-KEY-t hozzáad) kombinációja. Ha a művelet sikeres volt, kigyullad a „Nyitásra kész” zöld LED dióda, letiltás esetén a „Nyitás letiltva” piros kijelző gyullad ki.

A jelen kezelési és szerelési útmutató 16. oldalán feljegyezheti a felhasználók neveit és a hozzájuk tartozó számokat.

### 5. Az E-KEY kulcs törlése az 1÷5 felhasználói pozíciók egyikében.

- Az érvényes PIN kód segítségével indítsa el a programozási módot.
- Adja meg a 35X-et (az X az E-KEY pozícióját jelöli a memóriában), majd nyomja meg az „Enter” gombot.

A „35”-as szám az „EL” E-KEY törléséhez. Sikeres művelet után zölden világít a „Nyitásra kész” LED dióda hibás kód megadása után pirosan világít.

### 6. AZ E-KEY szinkronizálása

- Ebben a menüben lehet szinkronizálni az E-KEY rádiócsatornáját a billentyűzet csatornájával. Erre akkor van szükség, ha módosította a betét rádiófrekvenciáját, de az E-KEY régi beállítású maradt.
- Állítsa az E-KEY-t programozási módba (tartsa megnyomva az E-KEY kulcs gombját, amíg a LED dióda háromszor fel nem villan).
- Adja meg a „37”-et, majd nyomja meg az „Enter” gombot.

A „37” az „ES” (E-KEY szinkronizáció) kombinációja. Ha a művelet sikeres volt, kigyullad a „Nyitásra kész” zöld LED dióda, letiltás esetén a „Nyitás letiltva” piros kijelző gyullad ki.

### 7. A rádiócsatorna új beállítása

- Itt állíthatók be újra a rádiócsatornák (12 csatorna közül lehet választani, a gyári beállítás az 1. csatorna). Erre olyankor lehet szükség, amikor az adott rádiócsatornát más alkalmazás már használja, pl. WLAN hálózat, ami rádiófrekvenciás zavarást okozhat. Ilyen esetben, kérjük, válasszon legalább 3 csatornával távolabbi új csatornát.
- Az érvényes kód segítségével válassza a programozási módot.
- Adja meg a „38X”-et (az X azt jelenti, hogy megadhatók az 1 ÷ 12 számjegyek, de a 01, 02, stb. is), majd nyomja meg az „Enter” gombot.

A „38”-as szám a rádiócsatorna „FU” átváltásához. Sikeres művelet után zölden világít a „Nyitásra kész” LED dióda, hibás kód megadása után pirosan világít.

### 8. A billentyűzet regisztrációja

- Nyomja meg az „ON” gombot, majd adja meg a 82-öt és nyomja meg az „Enter” gombot.
- Adja meg a PIN kódot.

### Figyelem: Az új betét regisztrációjakra a gyári kódot (123456) kell megadni.

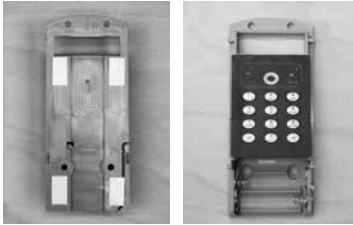
Sikeres eljárás után felgyullad a „Nyitásra kész” zöld LED diódája, hiba esetén a piros „Belépés letiltva” dióda gyullad ki.

Ha akaratlanul hibás kulcsot adott meg, a zár kezdeti beállításához az „ON” gomb megnyomásával lehet visszatérni. Majd ismétlje meg a zárási eljárást.

## A billentyűzet telepítése

1. Válasszakiabillentyűzet rögzítésének helyét. Abillentyűzet az ártól max. kb. 4 m távolságban legyen, majd végezze el a zár nyitásának tesztjét a PIN kód megadásával. Sikeres teszt után a billentyűzet facsavarok segítségével (3,9 x 22 és/vagy 3,9 x 12) vagy kétoldalúan ragasztó szalaggal ragasztással rögzíthető. A facsavarok esetén szerelés előtt vegye ki az elemeket.

**A billentyűzetet, kérjük, olyan helyre szerelje, ahol az védve lesz az időjárás hatásai elől.**



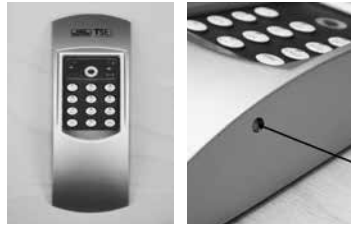
2. Ha szükséges, cserélje ki az elemeket és tegye vissza a készülék fedelét.



3. Az egység működési tesztjét nyitott ajtónál végezze. Ehhez néhányszor adja meg az érvényes kódot.

## A billentyűzet elemeinek cseréje

1. A távirányító fedelének **mindkét oldalán** található nyílásokat éles eszközzel nyomja meg, és fedelet emelje fel.



2. Helyezze be az elemeket a távirányítóba. Kérjük, ügyeljen a helyes polarításokra.



3. Tegye vissza a távirányító fedelét.



**Új elemek behelyezésekor kérjük, ellenőrizze azok helyes polarítását, a billentyűzet elemrekeszén lévő ábrák szerint.**

## A TSE betét szerelési útmutatója

Az alábbiakban a TSE betét szerelésének leírása olvasható. A szerelés előtt kérjük, figyelmesen olvassa a jelen útmutatót, majd azt biztonságos helyen gondosan őrizze meg. A betétnek speciális rögzítő rendszere van, amely lehetővé teszi 120 mm (a központozító rögzítőcsavaroktól mért 60/60 mm) vastagságú ajtó betétjeinek alkalmazását. Nincs szükség további beállításokra.

### Figyelem:

**Ügyelni kell arra, hogy az ajtó forgatógombját ne ériék ütések, mert ezzel megsérülhet.**

**A zárat TILOS vazelinrel vagy olajjal kenni.**

A forgatógomb rögzítése minden forgatógombnál egy imbuszcsavarral történik.

### Figyelem:

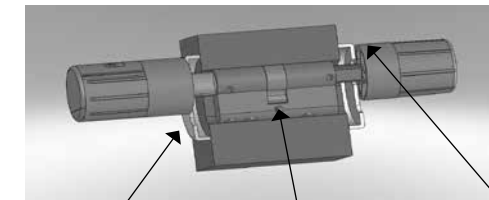
**A forgatógombot sose húzza ki teljesen a tengelyből. Ez megsérthetné az elektronikát! Az imbuszcsavart, mely a forgatógombot rögzíti a tengelyhez, csak kissé szabad kilazítani és mindig a műanyag tokban kell maradnia, ezzel biztosított a forgatógomb teljes kihúzásának megakadályozása.**

**Külső oldal**

**Külső forgatógomb**

**Belső oldal**

**Belső forgatógomb**



*A beszerelt betét vázlatrajza.*

Fedél

Rögzítőcsavar

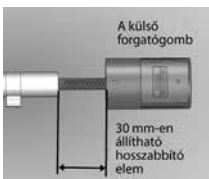
Imbuszkulcs a forgatógomb rögzítéséhez a tengelyen.

## Megjegyzés

A betét alapvető mérete 30 mm mindkét oldalon. Szállításkor a betét teljesen össze van nyomva (a betét legkisebb hosszára). Az ajtóba szerelés előtt az ajtó vastagsága szerint be kell állítani a külső forgatógombot.

### A betét szerelések az alábbiak szerint járjon el:

1. Végezze el a az ajtóvastagság mérését (a vasalással együtt).
2. Húzza ki a belső forgatógombot a tengelyből, a külső forgatógombot mozgítsa el a rögzítő rendszerben (2,85 mm szabad hely) a kívánt helyzetbe.



A külső forgatógomb beállításának vázlatrajza.

3. A TSE betétet helyezze az ajtó külső oldaláról a zárba, majd rögzítse a központosító csavarral.



4. Tolja a külső forgatógombot a tengelyen az ajtó felé, amíg az megfelelő távolságba nem kerül. Győződjön meg arról, hogy a távolság a forgatógomb és az ajtó takarólemeze között minimum 1 mm. Majd imbuszcsonnyal rögzítse a forgatógombot.

5. Tolja a külső forgatógombot a tengelyen megfelelő távolságba, mely legalább 1 mm legyen, majd imbuszkulccsal rögzítse.

Győződjön meg arról, hogy a belső forgatógomb a tengelyen úgy mozdul el, hogy a rögzítőcsavar (a forgatógombban) ugyanolyan helyzetbe kerül, mint ahol a kis bemélyedés van a tengely oldalán.

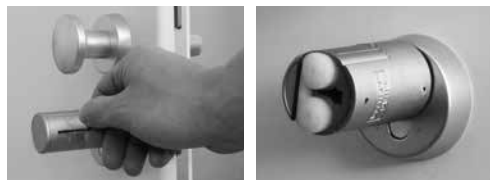


6. A működési tesztet nyitott ajtónál kell végezni.

### A (külső) forgatógomb elemeinek cseréje

**Figyelem: Az elemcserék győződjön meg arról, hogy az elemeknél ne maradjon csapadékvíz, vagy nedvesség, mert az elemrekesz lezárása után a víz nem tudna eltávozni.**

1. Lazítsa ki a fedél imbuszcsonnyal és vegye le a fedelet. **A rögzítőcsavart csak annyira szabad ki lazítani, hogy a fedél nyitható legyen. Sosem szabad a csavart a fedélből teljesen kicsavarni.**



2. Húzza ki a szilikon fedelet és cserélje ki az elemeket. Ellenőrizze az elemek polaritásának helyességét.



3. Tegye vissza az elemrekesz szilikon fedelét, zárja le a fedelet és húzza meg a rögzítőcsavart.



### A termék megsemmisítése

#### Tisztelt Vásárló!

Kérjük, segítsen csökkenteni az újra nem hasznosítható hulladék mennyiségét. Ha meg kívánja semmisíteni a terméket, kérjük, ne feledje, hogy számos alkatrész újrahasznosítható értékes anyagokat tartalmaz.



Felhívjuk a figyelmét arra a tényre, hogy az elektromos és elektronikus berendezések, valamint akkumulátorok nem semmisíthetők meg standard háztartási hulladékként, hanem szelektálni kell őket. Kérjük, hogy az elektromos hulladékok gyűjtőtelepével kapcsolatosan a helyi önkormányzattól kérjen tájékoztatást.



Az EK Megfelelőségi Nyilatkozattal kapcsolatos kérdéseit az info@burg.biz címen teheti fel.

A sajtóhibák, nyomtatási hibák és műszaki változtatások joga fenntartva.