



**BURG
WÄCHTER**

Fechadura electrónica TSE | HOME

Máxima segurança.
Muito fácil de usar.



pt Manual Instruções

BA/MA TSE Set 4001 dp/mri/dn 04/16



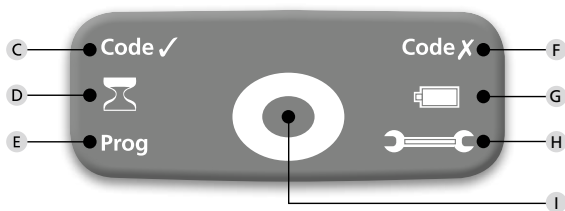
BURG-WÄCHTER KG
Altenhofer Weg 15
58300 Wetter
Germany

www.burg.biz

Estrutura



Símbolos



Imagem

A Tecla de ON

B Tecla de Enter

C Disponibilidade de abertura

Quando se digita o código de abertura válido acende-se o símbolo de disponibilidade de abertura.

D Tempo de bloqueio

Se se digitar três vezes consecutivas um código secreto errado, a fechadura fica bloqueada durante 1 minuto. Cada vez posterior que se digita o código secreto errado, a fechadura fica bloqueada durante 3 minutos.

Durante este tempo, o símbolo de bloqueio vermelho fica intermitente e, neste estado, uma abertura não é possível mesmo com um código de abertura válido.

E Estado de programação

Quando se entra no modo de programação, acende-se o símbolo de Modo de programação. Quando se sai do modo de programação, o símbolo volta a apagar-se.

F Rejeição de entrada

Se se digitar um código secreto de abertura inválido, acende-se o símbolo de rejeição de entrada vermelho.

G Símbolo de substituição de bateria

As baterias devem ser substituídas quando se acende o símbolo de substituição de baterias no teclado e no cilindro.

H Aviso de manutenção

Quando o aviso de manutenção se acende indica que há um erro de comunicação entre o teclado e o cilindro. Na maior parte dos casos significa que as baterias no teclado ou no cilindro têm pouca carga. As baterias devem de ser substituídas imediatamente.

I Confirmação de tecla

Cada vez que se toca cada tecla com êxito, a luz do símbolo Confirmação de tecla pisca por breves momentos para confirmar a operação.

Caro cliente,

Muito obrigado por ter adquirido o sistema de fecho electrónico BURG-WÄCHTER TSE 4001. Este sistema foi desenvolvido e produzido de acordo com as mais modernas tecnologias e cumpre os mais altos requisitos de segurança. A montagem do cilindro electrónico não representa nenhum problema. Instala-se sem que seja necessário fazer furos nem colocar cabos em qualquer porta que disponha de uma perfuração para cilindros perfilados para portas com uma espessura de até 120 mm (60/60 mm medidos a partir do parafuso de fixação). O sistema é ideal tanto para as novas instalações como para as antigas. A transmissão dos dados do teclado para o cilindro processa-se por rede sem fios. O teclado pode estar situado num raio de aprox. 4 m à volta do cilindro.

O BURG-WÄCHTER TSE 4001 pode ser controlado através de um código pin ou através do comando BURG-WÄCHTER TSE E-KEY – Para mais informações consultar o manual de instruções.

Importante: Leia todo o manual de instruções, antes de iniciar a programação

Desejamos-lhe muita felicidade com o seu novo sistema de fecho.

TSE 4001 PINCODE

O cilindro electrónico é comandado através de um código de 6 dígitos. Como opção também se pode usar o comando a distância TSE 5103 E-KEY.

Cilindro electrónico TSE 4001

O cilindro electrónico TSE 4001 dispõe das seguintes funções de série

- Número de códigos pin: 1
- Número de comandos E-KEY: 5

Meios de fecho adicionais

- Chave de acesso remoto TSE 5103 E-KEY

Código de administrador

- Configuração de fábrica 123456 (é necessário modificá-la)

Na descrição seguinte, o código de administrador ou utilizador é designado por código de abertura.

Dados técnicos

Tempos de bloqueio	1 minuto após 3 tentativas com um código errado, depois de 3 em 3 minutos
Fonte de alimentação Teclado	2 x MIGNON LR6 AA ALKALINE
Fonte de alimentação Cilindro	2 x MICRO LR03 AAA ALKALINE
Condições ambientais permitidas*	-15 °C / +50 °C/ até 95 % humidade relativa do ar (sem condensação)

1. Primeira entrada em funcionamento

A primeira vez que se utiliza o CÓDIGO PIN TSE 4001 é necessário seguir um determinado procedimento uma vez que o sistema, quando é fornecido, se encontra num modo especial de poupança de energia.

- Premir a tecla "ON", o símbolo de "disponibilidade de abertura" acende-se por breves momentos
- Premir a tecla "Enter" durante aprox. 5 segundos até que o símbolo de tempo de bloqueio comece a piscar, durante este tempo o símbolo de disponibilidade de abertura permanece aceso
- O símbolo de tempo de bloqueio apaga-se após aprox. 20 segundos. Introduzir o código de administrador de fábrica (1-2-3-4-5-6).

Se o procedimento se realizou com êxito, acende-se o símbolo de disponibilidade de abertura, caso contrário acende-se o símbolo de rejeição de entrada. Neste caso, repetir o procedimento.

Funções do menu

Para além de números, o teclado também inclui letras. Para proceder à programação de funções individuais é necessário digitar combinações alfanuméricas. As letras iniciais de uma operação de programação representam a combinação numérica para fácil memorização. Em cada submenu individual isto é descrito explicitamente.

1. Entrada no modo de programação para alterar as configurações da fechadura

- Premir a tecla “ON”, digitar 76 e depois premir “Enter”.
- Introduzir o código de abertura de seis dígitos
- A tecla de confirmação verde acende-se por breves minutos, acendendo-se também o símbolo de modo de programação.

A combinação numérica “76” corresponde a “MP” (Modo de programação)

2. Alteração do código de abertura (configuração de fábrica 1 2 3 4 5 6)

- Usar o código de abertura actual para entrar no modo de programação
- Introduzir o novo código de abertura de 6 dígitos e premir “Enter”
- Voltar a introduzir o novo código de abertura de 6 dígitos e premir “Enter” por breves momentos. Se se acender o símbolo de abertura verde, a alteração do código processou-se com êxito. Se se acender o símbolo vermelho de rejeição de entrada, o novo código não foi aceite e a configuração anterior permanece activa.

3. Desbloquear a fechadura

- Premir a tecla de “ON”
- Introduzir o código de utilizador e premir a tecla “Enter”
- O símbolo verde de disponibilidade de abertura acende-se
- Para abrir a fechadura basta girar a maçaneta.

4. Memorizar ou sobre escrever um comando E-KEY numa das memórias 1 a 5

- Usar o código de abertura actual para entrar no modo de programação
- Configurar o comando E-KEY no modo de programação (premir a tecla do comando E-KEY o tempo suficiente até que o LED verde no comando E-KEY pisque três vezes)
- Digitar 32X (X designa a memória do comando E-KEY e permite os números de 1 a 5), depois premir a tecla “Enter”.
- Para activar a autorização de acesso, é necessário sair do modo de programação. Para sair, premir duas vezes a tecla “ON” e introduzir uma vez o código de abertura no teclado e depois premir a tecla “Enter”.

Enquanto o modo de programação está activo, o símbolo “Prog” permanece aceso e é possível memorizar mais comandos E-KEY sem que seja necessário voltar a introduzir o código de abertura.

A combinação numérica “32” corresponde a “AE” (Adicionar E-KEY). Se o procedimento se realizou com êxito acende-se o LED de disponibilidade de abertura verde, caso contrário acende-se a rejeição de entrada vermelha.

Podem registar-se os nomes dos utilizadores dos comandos E-KEY e os números das respectivas posições na página 16 do manual de operação e montagem.

5. Eliminar um comando E-KEY numa das posições de utilizador de 1 a 5

- Usar o código de abertura actual para entrar no modo de programação
- Digitar 35X (X designa a posição do comando E-KEY e permite os números de 1 a 5), depois premir a tecla “Enter”.

A combinação numérica “35” corresponde a “EL” (Eliminar E-KEY). Se o procedimento se realizou com êxito, acende-se o LED de disponibilidade de abertura verde, caso contrário acende-se a rejeição de entrada vermelha.

6. Sincronizar o comando E-KEY

- Neste menu é possível sincronizar o canal de rádio do comando E-KEY com o do teclado. Esta função é necessária uma vez que se altere o canal de rádio do cilindro, embora ainda existam comandos E-KEY que utilizam a antiga configuração.
- Configurar o comando E-KEY no modo de programação (premir a tecla do comando E-KEY o tempo suficiente até que o LED verde no comando E-KEY pisque três vezes)
- Introduzir 37 e premir a tecla “Enter”

A combinação numérica “37” corresponde a “SE” (Sincronizar E-KEY). Se o procedimento se realizou com êxito acende-se o LED de disponibilidade de abertura verde, caso contrário acende-se a rejeição de entrada vermelha.

7. Reconfigurar o canal de rádio

- O canal de rádio pode ser reconfigurado (estão disponíveis 12 canais; configuração de fábrica: canal 1). A reconfiguração pode ser necessária, se o canal de rádio já está a ser utilizado por outra aplicação, por exemplo W-LAN, o que pode dar origem a interferências. Neste caso, seleccionar um canal com uma distância mínima de 3 canais de rádio.
- Usar o código de abertura actual para entrar no modo de programação
- Digitar 38X (X designa o canal de rádio e permite os números de 1 a 12 e também 01, etc.), depois premir a tecla “Enter”.

A combinação numérica “38” corresponde à reconfiguração do “FU” (canal de rádio) Se o procedimento se realizou com êxito, acende-se o LED de disponibilidade de abertura verde, caso contrário acende-se a rejeição de entrada vermelha.

8. Registo do teclado

- Premir a tecla “ON”, digitar 82 e depois premir “Enter”.
- Digitar o código de abertura válido

Atenção: Deve de se introduzir o código configurado de fábrica quando se regista um novo cilindro.

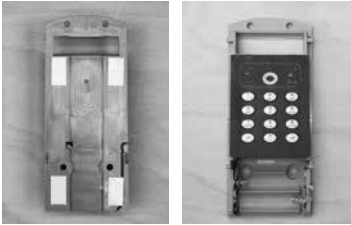
A combinação numérica “82” corresponde a “TE” (Teclado) Se o procedimento se realizou com êxito acende-se o LED de disponibilidade de abertura verde, caso contrário acende-se a rejeição de entrada vermelha.

Se inadvertidamente se introduziu um código falso, pode premir-se “ON” para se voltar à configuração inicial da fechadura podendo volta a usar-se novamente a fechadura.

Montagem do teclado

1. Seleccionar a posição em que se vai instalar o teclado. Colocar a teclado a uma distância máxima de aprox. 4 m da fechadura e introduzir o código de abertura para verificar se funciona. Uma vez realizado o teste de abertura, usar os parafusos (3,9 x 22 e/ou 3,9 x 12) ou o adesivo fornecido com o teclado para o fixar. Se se usarem os parafusos devem retirar-se primeiro as baterias.

O teclado deve de ser instalado em áreas protegidas contra as influências do clima!



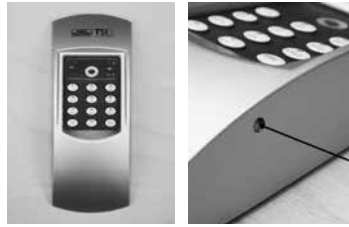
2. Se for necessário, volte a colocar as baterias e a tampa.



3. Realizar um teste de funcionamento com a porta aberta. Para isso, introduza várias vezes o código de abertura correcto.

Substituição das baterias do teclado

1. Para remover a tampa, use um objecto pontiagudo para pressionar para dentro os entalhes **em ambos os lados** e puxar para cima.



2. Introduzir as baterias no teclado. Ter em atenção as polaridades correctas.



3. Volte a colocar a tampa.



Ao colocar as notas baterias, tenha em atenção a polaridade correcta indicada no compartimento das mesmas.

Instruções de montagem do cilindro TSE

A descrição abaixo explica como montar o cilindro TSE. Deverá de ler atentamente estas instruções antes de proceder à montagem e deverá de guardá-las em sítio seguro. O cilindro dispõe de um sistema de entalhes especial que permite usar o cilindro em portas com uma espessura de até 120 mm (60/60 mm, medidos no parafuso de fixação central). Não são necessários ajustes prévios.

Atenção:

Deverá de se ter cuidado para que as maçanetas da porta não batam em nenhum lado pois poderiam ficar danificadas.

Não se deve de usar óleo nem lubrificante na porta.

As maçanetas giratórias são fixadas mediante um parafuso de fixação incorporado na maçaneta.

Atenção:

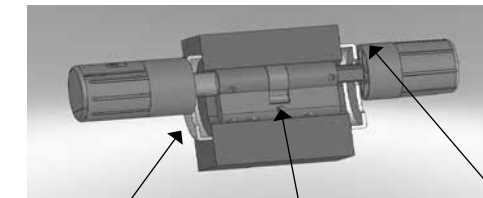
Nunca retire a maçaneta exterior completamente do eixo pois desta forma o sistema electrónico pode ficar danificado! O parafuso que fixa a maçaneta ao eixo só deve de se desapertar um pouco e deve de permanecer sempre na maçaneta de plástico evitando, assim, que a maçaneta saia!

Exterior

Maçaneta exterior

Interior

Maçaneta interior



Representação esquemática de um cilindro incorporado.

Tampa

Parafuso de fixação

Parafuso de fixação no eixo

Observações

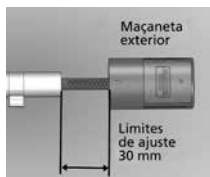
O tamanho básico do cilindro é de 30 mm em cada lado.

O cilindro é fornecido completamente encolhido (menor espessura de porta).

Antes de colocar o cilindro na porta, deverá de ajustá-lo à espessura da porta em que vai ser incorporado.

Para o montar, proceda da seguinte forma:

1. Medição aproximada da espessura da porta (incluindo ferragens)
2. Retire a maçaneta interior do eixo, desloque a maçaneta exterior ao longo do sistema de entalhes (distâncias de 2,85 mm) até alcançar as dimensões pretendidas.



Representação esquemática
Ajuste da maçaneta exterior

3. Inserir o cilindro TSE na fechadura da porta, de fora para dentro, e apertar o parafuso de fixação.



4. Desloque a maçaneta exterior ao longo do eixo até alcançar as dimensões pretendidas. Assegure-se de que a distância entre a maçaneta giratória e as ferragens da porta é de pelo menos 1 mm. Use a chave hexagonal para apertar a maçaneta giratória.

5. Desloque a maçaneta interior para a posição pretendida no eixo e use a chave hexagonal para apertar a uma distância mínima de 1 mm das ferragens.

Assegure-se de que deslocou a maçaneta interior ao longo do eixo de forma a que o parafuso de fixação incorporado na maçaneta está alinhado com os pequenos orifícios do eixo.

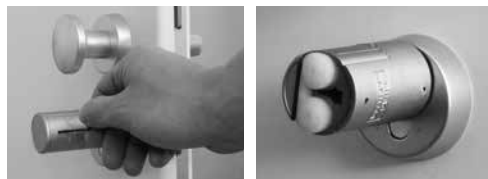


6. O teste de funcionamento deve de ser realizado com a porta aberta.

Substituição das baterias da maçaneta (exterior)

Atenção: Ao substituir as baterias, assegure-se de que não entra precipitação nem humidade nas baterias, uma vez que quando o compartimento este fechado, a água não sai.

1. Desaperte o parafuso de fixação superior da tampa e retire-a. **Só se deve de desapertar o parafuso de fixação o suficiente para permitir abrir a tampa. Nunca deve de ser retirado da tampa.**



2. Retire a cobertura de silicone e substitua as baterias. Ter em atenção as polaridades correctas.



3. Volte a colocar a cobertura de silicone por cima das baterias, feche a tampa e volte a apertar o parafuso de fixação.



Eliminação do dispositivo

Caro cliente,

Por favor, ajude a evitar desperdícios. Se num determinado momento pretender desfazer-se deste produto, por favor, lembre-se que existem muitos componentes feitos de materiais preciosos neste dispositivo que podem ser reciclados.



Informamos que os aparelhos elétricos e eletrónicos, assim como as pilhas e baterias, não devem ser descartados no lixo doméstico. Devem ser recolhidos e guardados em separado. Pergunte às autoridades competentes na sua cidade/comunidade onde se encontram os pontos de recolha de lixo eletrónico.



Se tiver perguntas em relação à declaração de conformidade CE, não hesite em entrar em contacto com info@burg.biz