



**BURG
WÄCHTER**

Fechadura eletrónica TSE | PRIME

SET 5021 PINCODE



SET 5022 FINGERSCAN



SET 5013 E-KEY

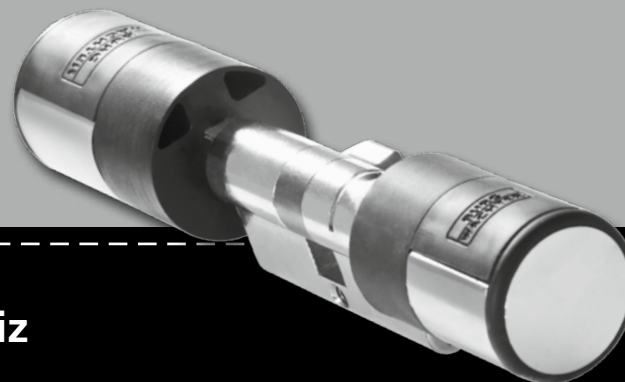


Máxima segurança.
Muito fácil de usar.



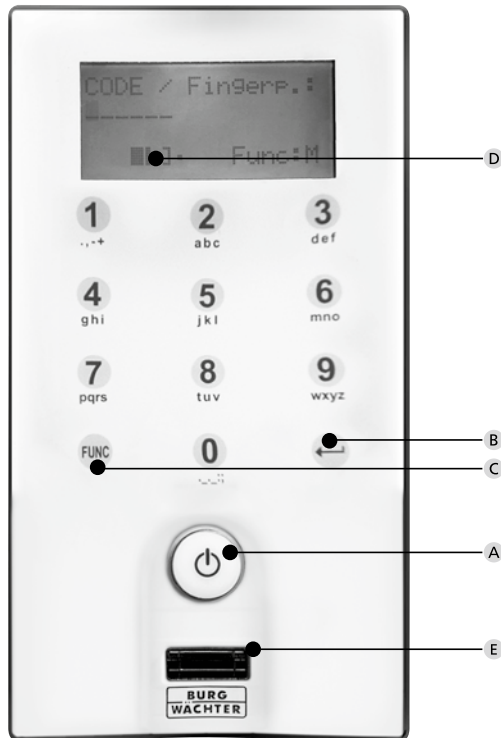
pt Manual de montagem
e Utilização

BA/MA TSE Set 5021,5022,5013 dp/sds 08/2016



BURG-WÄCHTER KG
Altenhofer Weg 15
58300 Wetter
Germany

www.burg.biz



TSE Keypad FS

Imagem

- A Tecla de ON**
Liga o teclado para introduzir um código secreto de abertura.
- B Tecla de Enter**
Seleção de uma opção de menu.
- C Tecla de função**
A tecla de função permite realizar diferentes ações dependendo do estado do respetivo teclado. A função que está ativa é indicada no ecrã.
- 1) Entrar no nível de menu para programar.**
Quando aparece o símbolo "Func:M" no ecrã, prima a tecla "FUNC" para aceder ao menu. No menu, as teclas "1" e "2" têm uma função de navegação que permite navegar pela estrutura.
- 2) Eliminar um dos passos de introdução**
Quando aparece o símbolo "Func:C" no ecrã, prima a tecla "FUNC" para apagar a última entrada.
- 3) Entrar no nível de programação anterior / retroceder**
Quando se encontra no menu, aparece o símbolo "Func:<" no ecrã. Prima a tecla "FUNC" para voltar para o nível de menu imediatamente superior
- D Indicador da bateria**
 ■■■■ Bateria cheia [\] Bateria vazia
 No ecrã aparece o estado das baterias do cilindro e do teclado. O indicador no ecrã refere-se às baterias com o nível mais baixo. Se a bateria estiver vazia, aparece no ecrã:
Substituir a bateria do teclado ou substituir a bateria da maçaneta.
 Depois de se terem substituído as baterias e de se ter introduzido duas vezes um código de abertura secreto, as baterias com o nível mais baixo são indicadas no ecrã. Uma vez que só se substituiu um conjunto de baterias, o indicador no ecrã pode continuar a mostrar um estado de carga "não completa". Se, apesar da indicação de substituição não se substituírem as baterias, é necessário introduzir uma vez mais o código de abertura para abrir a porta. Ao mesmo tempo, o LED na maçaneta interior pisca 5 x 5 vezes. Desta forma pode abrir a porta aprox. 50 vezes. Depois, a porta só pode ser aberta com o código de administrador. É necessário substituir as baterias, caso contrário não é possível abrir a porta.
- E Sensor de impressões digitais**
Para abrir a porta ou memorizar os dedos.

Caro cliente,
Muito obrigado por ter adquirido o sistema de fecho eletrónico TSE da Serie 5000 da BURG-WÄCHTER. Este sistema foi desenvolvido e produzido de acordo com as mais modernas tecnologias e cumpre os mais altos requisitos de segurança. A montagem do cilindro eletrónico não representa nenhum problema. Instala-se sem que seja necessário fazer furos nem colocar cabos em qualquer porta que disponha de uma perfuração para cilindros perfilados para portas com uma espessura de até 118 mm (59/59 mm medidos a partir do parafuso de fixação). O cilindro eletrónico é ideal tanto para as novas instalações como para as antigas. Para além disso, o utilizador dispõe de várias opções, como por exemplo, escolher o meio de identificação pretendido. Nas páginas seguintes poderá obter mais informações a este respeito.

Retire as fitas de segurança das baterias para que a energia possa alimentar o cilindro.

Importante: Leia todo o manual de instruções, antes de iniciar a programação. Desejamos-lhe muita felicidade com o seu novo sistema de fecho.

Configurar TSE Set 5021 PINCODE

O cilindro eletrónico é comandado através de um código de 6 dígitos. Como opção também se pode usar o comando a distância TSE 5103 E-KEY.

Funções do TSE 5021 PINCODE (de serie)

- Número total de utilizadores: até 48
- Pode também atribuir-se uma E-KEY a cada um dos utilizadores de código Pin (à exceção do administrado).

Meios de fecho adicionais

- Chave de acesso remoto TSE 5103 E-KEY

Funções adicionais mediante software TSE opcional, por exemplo.

- Administração de utilizadores
- Funções de horas e calendário
- Atribuição de autorizações
- Função de historial

Código de administrador

- Configuração de fábrica 1-2-3-4-5-6 (é necessário modificá-la)

Sinalização ótica

A maçaneta que se encontra no lado interior da porta está equipada com uma sinalização luminosa com LED. As seguintes informações são apresentadas através de LED:

- 1 x curto: A fechadura abre-se
- 2 x curto: A fechadura fecha-se
- de 5 em 5 segundos 1 x curto: Abertura permanente ativada
- 1 x curto, 1 x comprido, intervalos de 2 segundos, repetição: Fechadura em modo de programação
- 5 x curto, intervalo de 2 segundos, repetição de 20 segundos bateria vazia no cilindro

Dados técnicos

Tempos de bloqueio	1 minuto após 3 tentativas com um código errado, depois de 3 em 3 minutos
Ecrã	Pode ser configurado em 12 idiomas
Teclado de alimentação de energia	2 x MIGNON LR6 AA ALCALINA
Cilindro de alimentação de energia	2 x MIGNON LR6 AA ALCALINA
Condições ambientais permitidas*	-11 °C / +51 °C / até 93 % humidade relativa do ar (sem condensação) Gama de temperatura permitida: -21 °C / +51 °C <i>Em caso de mudanças de temperatura extremas, o ecrã pode reagir de forma lenta ou escurecer.</i>
Teclado de proteção	IP65

*Se a temperatura exceder os limites definidos, aparece uma mensagem de aviso no ecrã. Tome as medidas necessárias para evitar esta situação!

Configurar TSE Set 5022 FINGERSCAN

O cilindro eletrónico é operado através de uma impressão digital. Alternativamente, pode operar o cilindro através da introdução de um código numérico de 6 dígitos ou da E-KEY TSE 5103 opcional.

O teclado permite programar até 24 dedos. Os utilizadores são criados separadamente (USER XXXX_FP). Se a um utilizador se atribuir, adicionalmente, um código e/ou uma E-KEY, este deve ser criado por separado.

Atenção! Não use produtos de limpeza para limpar o sensor de impressões digitais. Use um pano ligeiramente humedecido.

Funções do TSE 5022 FINGERSCAN (de serie)

- Número total de utilizadores: até 48 dos quais até 24 impressões digitais
- Pode também atribuir-se uma E-KEY a cada um dos utilizadores de código de utilizador (à exceção do administrado).
- Aos utilizadores de E-KEY também se pode atribuir um código

Meios de fecho adicionais

- TSE 5103 E-KEY

Funções adicionais mediante software TSE opcional, por exemplo:

- Administração de utilizadores
- Funções de horas e calendário
- Atribuição de autorizações
- Função de historial

Código de administrador

- Configuração de fábrica 1-2-3-4-5-6 (é necessário modificá-la)

Sinalização ótica

A maçaneta que se encontra no lado interior da porta está equipada com uma sinalização luminosa com LED. As seguintes informações são apresentadas através de LED:

- 1 x curto: A fechadura abre-se
- 2 x curto: A fechadura fecha-se
- De 5 em 5 segundos 1 x curto: Abertura permanente ativada
- 1 x curto, 1 x comprido, intervalos de 2 segundos, repetição: Fechadura em modo de programação
- 5 x curto, intervalo de 2 segundos, repetição de 20 segundos bateria vazia no cilindro

Dados técnicos

Tempos de bloqueio	1 minuto após 3 tentativas com um código errado, depois de 3 em 3 minutos
Ecrã	Pode ser configurado em 12 idiomas
Teclado de alimentação de energia	2 x MIGNON LR6 AA ALCALINA
Cilindro de alimentação de energia	2 x MIGNON LR6 AA ALCALINA
Condições ambientais permitidas*	-11 °C / +51 °C / até 93 % humidade relativa do ar (sem condensação) Gama de temperatura permitida: -21 °C / +51 °C <i>Em caso de mudanças de temperatura extremas, o ecrã pode reagir de forma lenta ou escurecer.</i>
Teclado de proteção	IP55

*Se a temperatura exceder os limites definidos, aparece uma mensagem de aviso no ecrã. Tome as medidas necessárias para evitar esta situação!

Configurar TSE Set 5013 E-KEY

O cilindro eletrónico é operado através de um comando a distância. O princípio de funcionamento é semelhante ao do sistema de fecho dos automóveis. Depois de se premir a tecla uma vez, o cilindro está pronto a ser utilizado. A programação posterior da E-KEY pode ser feita através de um teclado ou do software TSE. O alcance da E-KEY é de até 3 m.

Funções do TSE 5013 E-KEY (de serie)

- Número total de utilizadores: até 48

Meios de fecho adicionais

- TSE 5151 Keypad PIN
- TSE 5152 Keypad F5 (são possíveis até 24 impressões digitais)

Funções adicionais mediante software TSE opcional, por exemplo:

- Administração de utilizadores
- Funções de horas e calendário
- Atribuição de autorizações
- Função de historial

Código de administrador

O código é fornecido num autocolante separado. Este autocolante com o código deverá ser guardado cuidadosamente. **Atenção:** Sem este código não é possível alterar a programação nem utilizar as funções de administrador.

Fonte de alimentação Cilindro

- 2 x MIGNON LR6 AA ALCALINA

Fonte de alimentação E-KEY

- 1 x CR 2032

Sinalização ótica

A maçaneta que se encontra no lado interior da porta está equipada com uma sinalização luminosa com LED. As seguintes informações são apresentadas através de LED:

- 1 x curto: A fechadura abre-se
- 2 x curto: A fechadura fecha-se
- De 5 em 5 segundos 1 x curto: Abertura permanente ativada
- 1 x curto, 1 x comprido, intervalos de 2 segundos, repetição: Fechadura em modo de programação
- 5 x curto, intervalo de 2 segundos, repetição de 20 segundos bateria vazia no cilindro

Abrir

O TSE, dependendo da variante de equipamento, pode ser operado por meio de um código de 6 dígitos com impressão digital ou uma TSE E-KEY.

Abrir com o código PIN

- Ligue o teclado com a tecla \odot
- Introduza o código PIN com 6 dígitos (por defeito 1-2-3-4-5-6). No ecrã aparece o comando "Gire a maçaneta!" e o LED integrado no cilindro pisca uma vez se a abertura foi bem-sucedida.
- Gire o puxador do cilindro

Abrir com a E-KEYE

- Prima o botão na E-key. O LED integrado no cilindro pisca uma vez se a abertura foi bem-sucedida.
- Gire o puxador do cilindro

Tenha em consideração que, ao abrir a porta através da TSE E-KEY ligar antes o teclado através da tecla \odot .

Abrir com impressão digital

- Ligue o teclado com a tecla \odot
- Passe o dedo memorizado, de cima para baixo, pelo centro do sensor. No ecrã aparece o comando "Gire a maçaneta!" e o LED integrado no cilindro pisca uma vez se a abertura foi bem-sucedida.
- Gire o puxador do cilindro

Descrição das funções do menu

A seguir descrevem-se as funções dos produtos **TSE 5021** e **TSE 5022**.

Menu para alterar o código

Alterar o código de administrador e o código de utilizador.

- Ligue o teclado com a tecla \odot
- Depois prima *FUNC*. Aparece "Menu / Alteração do código"
- Confirme a seleção \leftarrow
- As teclas 1 e 2 permitem-lhe deslocar-se até encontrar o administrador/ utilizador cujo código de utilizador pretende alterar.
- Confirme \leftarrow
- Introduza o código válido (atual) e prima \leftarrow
- Introduza o novo código e confirme \leftarrow
- Repita a introdução e, para confirmar, volte a premir \leftarrow
Se a introdução for correta aparece "Código alterado"

Menu Língua/ Language

Selecionar a língua

- Ligue o teclado com a tecla \odot
- Depois prima *FUNC*. Aparece "Menu / Alteração do código"
- Utilize a tecla 2 para navegar até aparecer o menu mencionado acima.
- Confirme \leftarrow
- Utilize a tecla 1 ou a tecla 2 para navegar até aparecer a língua pretendida.
- Confirme \leftarrow

Menu Administrador

No menu Administrador dispõe de vários submenus.

Criar submenu Utilizador com código

- Ligue o teclado com a tecla \odot
- Depois prima *FUNC*. Aparece "Menu / Alteração do código"
- Utilize a tecla 2 para navegar até aparecer o "Menu/Administrador".
- Confirme \leftarrow
Aparece a opção de menu "Criar Utilizador"
- Confirme \leftarrow
- Utilize a tecla 2 para navegar até aparecer "Criar utilizador: Código".
- Confirme \leftarrow
- Introduza o código de administrador para obter autorização para a programação
- Aparece a memória livre seguinte (ex.: USER.003)
- Introduza o código de 6 dígitos e, para confirmar, prima duas vezes \leftarrow
- No ecrã, aparece "Os dados foram guardados"

Criar submenu Utilizador com E-KEY

- Ligue o teclado com a tecla \odot
- Depois prima *FUNC*. Aparece "Menu / Alteração do código"
- Utilize a tecla 2 para navegar até aparecer o "Menu/Administrador".
- Confirme \leftarrow
Aparece a opção de menu "Criar utilizador"
- Confirme \leftarrow
- Utilize a tecla 2 para navegar até aparecer "Criar utilizador: E-KEY"
- Confirme \leftarrow
- Introduza o código de administrador para obter autorização para a programação
- Aparece a memória livre seguinte (p. ex. USER.003), pressione \leftarrow
- Coloque a E-KEY em modo de programação (consulte as instruções da E-KEY)
- Depois, prima 2 vezes para confirmar \leftarrow
- Aparece "Os dados foram guardados"

Criar submenu Utilizador com impressão digital

(Esta função só esta ativa com TSE Impressão digital e com o teclado TSE FS)

- Ligue o teclado com a tecla \odot
- Depois prima *FUNC*. Aparece "Menu / Alteração do código"
- Utilize a tecla 2 para navegar até aparecer o "Menu/Administrador"
- Confirme \leftarrow
- Aparece a opção de menu "Criar Utilizador"
- Confirme \leftarrow
- Utilize a tecla 2 para navegar até aparecer o menu "Criar: Impressão digital"
- Confirme \leftarrow
- Introduza o código de administrador para obter autorização para a programação
- No ecrã, aparece "Memorizar dedo"
- Passe o dedo a memorizar várias vezes pelo centro do sensor (no ecrã aparece o número de vezes)
- No ecrã aparece "User_XXX_FP" memorizado com sucesso

Submenu Atribuição da E-KEY:

Esta função permite atribuir posteriormente um comando a distância E-KEY a um utilizador já existente.

Proceda da seguinte forma:

- Ligue o teclado com a tecla \odot
- Depois prima *FUNC*. Aparece "Menu / Alteração do código"
- Utilize a tecla 2 para navegar até aparecer o "Menu/Administrador".
- Confirme \leftarrow
- Utilize a tecla 2 para navegar até aparecer o menu "atribuir E-KEY"
- Introduza o código de administrador para obter autorização para a programação
- Navegue até ao utilizador ao qual pretende atribuir uma E-KEY e prima 2 vezes para confirmar \leftarrow
- Coloque a E-KEY em modo de programação (consulte as instruções da E-KEY)
- Assim que a E-KEY se encontra no modo de programação, prima o botão \leftarrow
- Aparece "Os dados foram guardados"

Submenu Apagar

Este menu permite eliminar um utilizador ou uma E-KEY.

- Ligue o teclado com a tecla \odot
- Depois prima *FUNC.* Aparece “Menu / Alteração do código”
- Utilize a tecla 2 para navegar até aparecer o “Menu/Administrador”.
- Confirme \leftarrow
- Utilize a tecla 2 para navegar até aparecer o menu “Eliminar”
- Introduza o código de administrador para obter autorização para a programação
- Navegue até ao utilizador ou meio de identificação (E-KEY) que pretende apagar prima 2 vezes para confirmar a sua escolha \leftarrow
- No ecrã aparece “Conjunto de dados apagado”

Submenu Funções de data e hora

Neste submenu, configuram-se a data e a hora

• Ajustar a hora:

- Ligue o teclado com a tecla \odot
- Depois prima *FUNC.* Aparece “Menu / Alteração do código”
- Utilize a tecla 2 para navegar até aparecer o “Menu/Administrador”.
- Confirme \leftarrow
- Utilize a tecla 2 para navegar até aparecer o menu “Criar: Aparece “Funções de temporizador”
- Confirme \leftarrow
- Aparece a mensagem: “Funções de tempo e hora”
- Confirme \leftarrow
- Introduza o código de administrador para obter autorização para a programação
- Introduza a hora (2 dígitos), confirme \leftarrow
- Introduza os minutos (2 dígitos), confirme \leftarrow
- Aparece a mensagem: “Os dados foram guardados”

• Configurar a data:

- Ligue o teclado com a tecla \odot
- Depois prima *FUNC.* Aparece “Menu / Alteração do código”
- Utilize a tecla 2 para navegar até aparecer o “Menu/Administrador”.
- Confirme \leftarrow
- Utilize a tecla 2 para navegar até aparecer o menu “Criar: Aparece “Funções de Temporização”
- Confirme \leftarrow
- Aparece “Funções de Temporização Horas”
- Utilize a tecla 2 para navegar até aparecer o menu “Funções de Temporização Data”
- Confirme \leftarrow
- Introduza o código de administrador para obter autorização para a programação
- Introduza o dia (2 dígitos), confirme \leftarrow
- Introduza o mês (2 dígitos), confirme \leftarrow
- Introduza o ano (2 dígitos), confirme \leftarrow
- Aparece a mensagem: “Os dados foram guardados”

Submenu Configurações TSE

Configurações gerais do sistema

• Canal de rádio

Aqui pode configurar-se o canal de rádio (estão disponíveis 12 canais). A reconfiguração pode ser necessária, se o canal de rádio já está a ser utilizado por outra aplicação, por exemplo W-LAN, o que pode dar origem a interferências. Neste caso, selecione um canal com uma distância mínima de 3 canais de rádio.

• Prioridade

Se após várias tentativas não for possível desbloquear a porta com a E-KEY, esta função permite aumentar a prioridade da porta. Por outro lado, em tal caso, pode ser aconselhável, reduzir a prioridade das portas que se encontram nas imediações.

• Reorganizar

Recomendamos que utilize esta função se tiver eliminado vários utilizadores.

- Ligue o teclado com a tecla \odot
- Depois prima *FUNC.* Aparece “Menu / Alteração do código”
- Utilize a tecla 2 para navegar até aparecer o “Menu/Administrador”.
- Confirme \leftarrow
- Utilize a tecla 2 para navegar até aparecer o menu “Admin. Configurações de Instalação TSE”
- Ao confirmar \leftarrow com ES, aparece o menu “TSE- reorganizar configuração”
- Confirme \leftarrow
- Introduza o código de administrador para obter autorização para a programação

• Registrar

Ao substituir o cilindro ou o teclado, ambas as unidades devem ser sincronizadas uma com a outra, de modo que ambas possam comunicar uma com a outra.

Registrar um teclado

- Ligue o teclado com a tecla \odot
- Depois prima *FUNC.* Aparece “Menu / Alteração do código”
- As teclas 1 e 2 permitem-lhe navegar até chegar ao “Menu Administrador”
- Confirme \leftarrow
- As teclas 1 e 2 permitem-lhe navegar até chegar ao “Menu TSE configuração”
- Confirme \leftarrow
- As teclas 1 e 2 permitem-lhe navegar até chegar ao “Menu TSE registrar”
- Confirme \leftarrow
- Introduza o código de administrador da unidade a programar
- Após o registo com êxito, aparece “Os dados foram guardados”

Atenção: Ao registar um teclado ou um cilindro novos, certifique-se de que nas proximidades não se encontra nenhuma outra unidade TSE ligada, uma vez que esta também pode reagir por erro. Em caso de dúvida, desligue previamente as unidades da corrente (retire as baterias).

• Modo de poupança de energia

Com a configuração do modo de poupança de energia, é definido um consumo ideal de energia das unidades. O modo de poupança de energia pode ser ligado ou desligado. Se o modo estiver ligado, não é possível realizar qualquer programação da unidade através do software do PC.

Em modo de entrega, o modo de poupança de energia está ligado, ou seja, para uma eventual programação por software de PC, o mesmo tem que ser desligado.

Definir o modo de poupança de energia

- Ligue o teclado com a tecla \odot
- Depois prima *FUNC.* Aparece “Menu / Alteração do código”
- As teclas 1 e 2 permitem-lhe navegar até chegar ao “Menu Administrador”
- Confirme \leftarrow
- As teclas 1 e 2 permitem-lhe navegar até chegar ao menu “Admin. Config. de TSE”
- Confirme \leftarrow
- As teclas 1 e 2 permitem-lhe navegar até chegar ao menu “TSE Configuração poupança de Energia”
- Confirme \leftarrow
- Introduza o código de administrador da unidade a alterar Com a tecla 1 ou 2 poderá ligar ou desligar o modo de poupança de energia.
- Confirme \leftarrow
- No ecrã, aparece “Os dados foram guardados”

Submenu FP-Reset

(Função ativa apenas em unidades de impressão digital TSE)

Todas as impressões digitais memorizadas são eliminadas mas os respetivos utilizadores permanecem ativos. No caso de funções de erro recorrentes no âmbito da utilização de impressões digitais, utilize este menu e siga as instruções no ecrã.

Menu Sincronização da E-KEY

Neste menu é possível sincronizar o canal de rádio do comando E-KEY com o do teclado. Esta função é necessária uma vez que se altere o canal de rádio do cilindro, embora ainda existam comandos E-KEY que utilizam a antiga configuração.

- Ligue o teclado com a tecla \odot
- Depois prima *FUNC.* Aparece “Menu / Alteração do código”
- As teclas 1 e 2 permitem-lhe navegar até chegar ao menu “Sincronizar KEY”
- Confirme \leftarrow
- Introduza o código de administrador da unidade a sincronizar
- Após o registo com êxito, aparece “Os dados foram guardados”

Atenção: Ao registar um teclado ou um cilindro novos, certifique-se de que nas proximidades não se encontra nenhuma outra unidade TSE ligada, uma vez que estas também podem reagir por erro. Em caso de dúvida, desligue previamente as unidades da corrente (retire as baterias).

Menu Informação

Esta função permite visualizar o número de versão e de série do sistema. Por motivos de segurança, o número de série completo só é mostrado no modo de administrador.

- Ligue o teclado com a tecla \odot
 - Depois prima *FUNC.* Aparece “Menu / Alteração do código”
 - Utilize a tecla 2 para navegar até aparecer o menu “Info”
 - Confirme \leftarrow
- Aparecem os números de série do teclado (EA) e do cilindro (AA).

Observações: Por motivos de segurança, o número de série do cilindro (AA) só é completamente exibido após se ter introduzido o código de administrador válido.


Manual de instruções TSE E-KEY

A E-KEY funciona como um transmissor remoto para acionar o cilindro. A programação da E-KEY pode ser feita através de um teclado ou do software TSE. O alcance da E-KEY é de até 3 m. O princípio de funcionamento é semelhante ao do sistema de fecho dos automóveis. Depois de se premir a tecla uma vez, o cilindro está pronto a ser utilizado.

Funcionamento da E-KEY

Abrir a porta:

- Prima 1 vez por breves instantes, acende-se o LED verde
- Função automática (só em conjunto com o teclado)
Mantenha a tecla premida durante 6 segundos, o LED verde pisca 2 breves vezes seguidas
- Modo permanente (só em conjunto com o software opcional) Prima a tecla 2 vezes, o LED verde pisca 2 vezes seguidas cada vez que se prime a tecla

No modo automático, é possível abrir a porta quando se prime a tecla  no teclado. Para isso, a E-KEY deve estar dentro de alcance. Após 15 minutos, esta função desativa-se automaticamente.

No modo permanente, a porta permanece bloqueada durante o período programado no software sem a introdução de um código secreto de abertura. Se durante este período se introduz um código secreto de abertura, a abertura permanente é desativada.

Modo de programação:

O modo de programação tem três funções:

- Registar a E-KEY mediante o teclado ou o software TSE
- Sincronizar o canal de rádio configurado na E-KEY com o canal configurado na fechadura
- Procurar a E-KEY no software TSE

Programar a E-KEY

Ao programar a E-KEY por primeira vez, prima uma vez a tecla (o LED verde pisca) quando solicitado pelo teclado ou pelo software. Para outras programações da E-KEY, mantenha a tecla premida durante 10 segundos até que o LED verde pisque três vezes seguidas. Largue a tecla.

Observações:

Se após se ter premido uma vez a tecla na E-KEY a porta se abrir com um atraso de 3–7 segundos, e o LED vermelho se acender simultaneamente, deve substituir-se imediatamente a bateria (CR2032) na E-KEY. Se após se ter premido uma vez a tecla na E-KEY a porta se abrir com um atraso de 3–7 segundos, e o LED vermelho não se acender simultaneamente, devem substituir-se as baterias (2 × 1,5 V LR06 Alcalina) no cilindro. Isto também se aplica ao teclado, se existente.

Substituição da bateria E-KEY

- 1 Para abrir a tampa da caixa, levante cuidadosamente as presilhas de fixação.
- 2 Levante o tapete de silicone e substitua a bateria.
- 3 Volte a colocar o tapete de silicone e feche a caixa.



Montagem do teclado

O teclado só está incluído nos modelos TSE Prime PINCODE e TSE Prime FINGERSCAN.

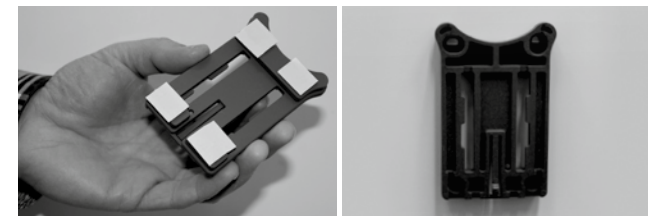
Atenção! O teclado não deve ser instalado diretamente na porta para evitar oscilações se a porta bater. A membrana colocada na parte traseira do teclado não deve ser obstruída com cola e/ou com outras substâncias! Depois da instalação deve ser possível que passe o ar!

- Selecione a posição em que vai instalar o teclado. Para esse efeito, introduza um código secreto de abertura (ex.: código PIN, impressão digital, etc.) no lugar de fixação pretendido e verifique se a fechadura se abre.
- Posicione o teclado de forma adequada.

Poderá decidir se prefere colar o aparafusar o suporte diretamente na parede. As ranhuras do suporte de fixação permitem-lhe realizar um alinhamento preciso.

Se optar por colar o suporte de fixação, certifique-se de que a superfície de fixação está muito bem limpa e isenta de sujidade, películas de gordura, óleo ou silicone (ou outras partículas de sujidade), por exemplo. Retire a película protetora dos adesivos, cole-os no suporte de fixação e pressione-os bem na posição em que os pretende colar. Se realizar a montagem a temperaturas mais baixas, tenha em conta que a força de aderência final é obtida a 21 °C após 72 horas, e que o calor acelera o processo (por exemplo, a 61 °C, a força de aderência final é obtida após uma hora).

Ao colar a placa de suporte na película protetora colorida, aplicam-se as condições descritas acima para a limpeza das superfícies e a aderência do adesivo.



Para evitar formação de bolhas ao colar a película protetora, siga os seguintes passos:

- Num copo, misture um pouco de água com algumas gotas de detergente para a loiça. Agite com cuidado para não formar espuma e humedea a superfície na qual pretende colar a película.
- Levante 1 cm da película num dos cantos da camada branca e alinhe a película. Para alterar a posição, levante cuidadosamente a película e volte a alinhá-la.
- Alise a película aderente com, por exemplo, uma espátula de plástico, desde o ponto de contacto em direção à película que ainda não está colada.

Atenção! Use só o líquido que for expressamente necessário!

- Introduza o teclado de cima para baixo, até que as presilhas de travamento da placa de base engatem no teclado. Desta forma, o teclado está protegido contra a remoção não autorizada.
- Realize um teste funcional da unidade com a porta aberta. Para isso, introduza várias vezes o código de abertura correto (p. ex.: código pin, impressão digital, etc.).



Substituição das baterias do teclado

- Para remover a tampa, desaperte os 2 parafusos na parte inferior (Torx 8).



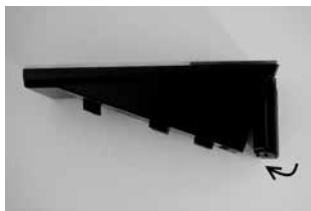
- Empurre a tampa do compartimento das baterias para baixo até que o mesmo esteja completamente aberto e substitua as baterias.



Ao colocar as novas baterias, tenha em atenção a polaridade correta indicada no compartimento das mesmas.



- Para bloquear, pressione a tampa do compartimento das baterias nas posições dos parafusos na cavidade antes de pressionar a parte inferior para a encaixar.



- Aparafuse a tampa do compartimento das baterias.



Atenção! Ao substituir as pilhas, evite que entre humidade no teclado.

Limpeza

As características da superfície do teclado evitam que se acumule sujidade no mesmo. Limpe a superfície com sujidade ou com pó com um pano húmido. Não se podem usar agentes que contenham álcool (álcool, SIDOLIN®, etc.) nem detergentes agressivos (acetona, etc.), uma vez que estes destroem a superfície ou o sensor.

Instruções de montagem do cilindro TSE

A descrição abaixo explica como montar o cilindro TSE.

Deverá de ler atentamente estas instruções antes de proceder à montagem e deverá de guardá-las em sítio seguro.

O cilindro dispõe de um sistema de entalhes especial que permite usar o cilindro em portas com uma espessura de até 120 mm (60/60mm, medidos no parafuso de fixação central). Não são necessários ajustes prévios.

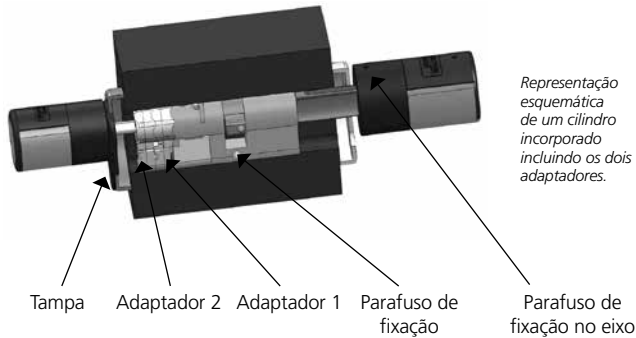
Atenção: Ter cuidado para que a maçaneta interior não choque co nada pois pode partir-se. Não se deve usar óleo nem lubrificante na porta.

As maçanetas giratórias são fixadas mediante um parafuso de fixação incorporado na maçaneta.

Atenção: Nunca retire a maçaneta interior completamente do eixo pois desta forma o sistema eletrónico pode ficar danificado! O parafuso que fixa a maçaneta ao eixo deve apenas desapertar-se um pouco e deve permanecer sempre na maçaneta de plástico, evitando assim, que a maçaneta saia!

Lado exterior
Maçaneta exterior

Lado interior
Maçaneta interior



Observações

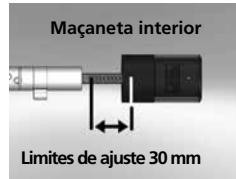
O tamanho básico do cilindro é de 30 mm em cada lado.

O cilindro é fornecido completamente encolhido (menor espessura de porta). Antes de colocar o cilindro na porta, deverá de ajustá-lo à espessura da porta em que vai ser incorporado.

Para o montar, proceda da seguinte forma:

- 1 Medição aproximada da espessura da porta (incluindo ferragens)
- 2 Retire a maçaneta exterior do eixo, desloque a maçaneta interior ao longo do sistema de entalhes (distâncias de 2,85 mm) até alcançar as dimensões pretendidas.

Atenção: Nunca retire a maçaneta interior completamente do eixo pois desta forma o sistema eletrónico pode ficar danificado!



Representação esquemática Regular a maçaneta interior

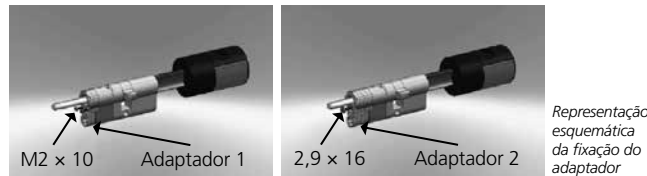
- 3 Dependendo do modelo poderá instalar um adaptador no lado de fora para melhorar a entrada da chave de emergência.

São possíveis as seguintes combinações:

Distância exterior do parafuso de fixação/ ferragem (mm).	Adaptador 1	Adaptador 2
< 43	–	–
44–53	X	–
54–60	X	X

X: Seleção
–: não previsto

Tab. 1: Distância parafuso de fixação / Ferragens (mm) no lado exterior e o adaptador necessário.



- 4 Insira o cilindro TSE na fechadura da porta, de dentro para fora, e aperte o parafuso de fixação.



- 5 Desloque a maçaneta interior ao longo do eixo até alcançar as dimensões pretendidas. Assegure-se de que a distância entre a maçaneta giratória e as ferragens da porta é de pelo menos 1 mm. Aperte a maçaneta giratória sobre o parafuso sem cabeça.

- 6 Antes de fixar a maçaneta exterior, verifique se pretende usar a tampa para a seção do cilindro de perfil (fornecida). Neste caso, retire a película protetora e fixe a tampa na secção da fechadura.



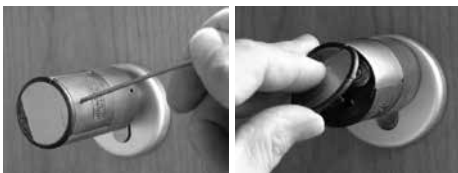
- 7 Desloque a maçaneta externa para a posição pretendida sobre o eixo e aperte o parafuso sem cabeça a uma distância mínima de 1 mm das ferragens.



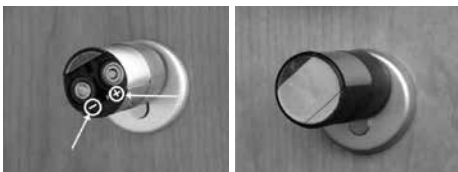
- 8 O teste de funcionamento deve de ser realizado com a porta aberta.

Substituição das baterias da maçaneta (interior)

- 1 Com a chave sextavada incluída, desaperte o parafuso de fixação interna da tampa do cilindro. Este só pode ser girado até que a tampa se abra e não cai.
- 2 Abra a tampa.



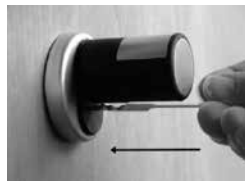
- 3 Substitua as baterias. Tenha em atenção a polaridade correta que é indicada na caixa.
- 4 Volte a instalar a tampa.



Função da chave de emergência (lado exterior)

Em caso de avaria do sistema, a chave de emergência permite-lhe o cesso.

- 1 Dobre a chave de emergência pela articulação para a abrir e introduza-a na ranhura indicada na tampa.



- 2 Girar a chave 90° para a direita. Se necessário, gire ligeiramente a maçaneta exterior para a direita e para a esquerda para libertar o mecanismo.
- 3 Gire a maçaneta exterior. A abertura processa-se o mais tardar após uma volta completa.

Volte a girar a chave para trás e retire-a. Para fechar a fechadura de emergência, é necessário dar duas voltas completas à maçaneta nas duas direções.

Eliminação do dispositivo

Caro cliente,
Por favor, ajude a evitar desperdícios. Se num determinado momento pretender desfazer-se deste produto, por favor, lembre-se que existem muitos componentes feitos de materiais preciosos neste dispositivo que podem ser reciclados.



Informamos que os aparelhos elétricos e eletrónicos, assim como as pilhas e baterias, não devem ser descartados no lixo doméstico. Devem ser recolhidos e guardados em separado. Pergunte às autoridades competentes na sua cidade/comunidade onde se encontram os pontos de recolha de lixo eletrónico.



Se tiver perguntas em relação à declaração de conformidade CE, não hesite em entrar em contacto com info@burg.biz.