



**BURG
WÄCHTER**

Elektronisch deurslot TSE | BUSINESS

SET 5011 PINCODE



SET 5012 FINGERSCAN



SET 5013 E-KEY

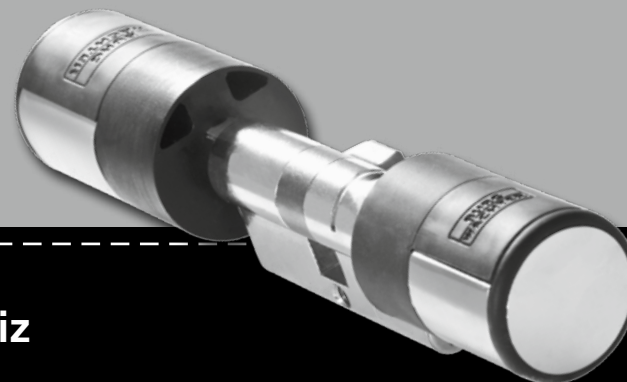


Geniaal veilig.
Geniaal eenvoudig.



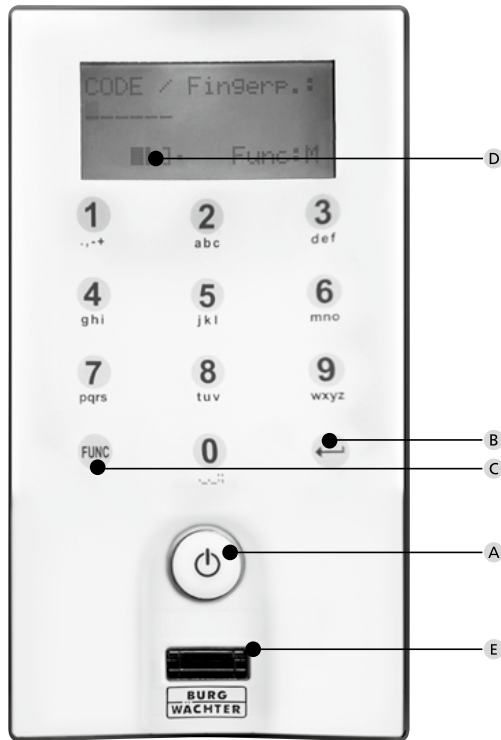
nl Montage- en
gebruiksaanwijzing

BA/MA TSE Set 5000 dp/fsc 11/2015



BURG-WÄCHTER KG
Altenhofer Weg 15
58300 Wetter
Germany

www.burg.biz



TSE Keypad FS

Afbeelding

A On- toets

Inschakelen van het toetsenbord voor het invoeren van een openingsgeheim.

B Enter - toets

Om een menupunt te kiezen.

C Functietoets

Met de functietoets kunnen verschillende acties uitgevoerd worden, afhankelijk van de betreffende status van het toetsenbord. De actieve functie wordt op de display weergegeven.

1) Betreden van het menuniveau ter programmering

Versijnt op de display het symbool „Func:M”, dan komt u door op de toets „Functie” te drukken in het menu. In het menu heeft u met toetsen „1” en „2” een scrolfunctie ter beschikking, om door de structuur te navigeren

2) Wissen van een invoerstep

Versijnt op de display het symbool „Func:C”, dan kunt u door op de toets „Functie” te drukken de laatste invoering wissen.

3) Betreden van het vroegere programmeerniveau / stap achteruit

Als u zich in het menu bevindt, versijnt op de display het symbool „Func:<”. Door op de toets „Functie” te drukken, keert u in de menustructuur naar het volgende hogere niveau terug.

D Batterijindicatie

■■■■ Batterij vol [\]■ Batterij leeg

In de display worden de batterijstaten van de cilinderenheid en van de toetsenbordeenheid weergegeven. De aankondiging op de display betreft de batterijen met de laagste status. Op de display versijnt bij een lege batterij de melding:

Bat. in het toetsenbord verwisselen resp. bat. in de knop verwisselen.

Na de uitgevoerde verwisseling en de daarop volgende dubbele invoering van het openingsgeheim wordt de actuele laagste batterijindicatie op de display aangegeven. Daar slechts een batterij verwisseld wordt, kan de indicatie ongeacht de verwisseling een „niet-volle” status weergeven.

Indien u ondanks de verwisselindicatie de batterijen niet verwisselt, moet u de geldende openingscode opnieuw invoeren om de deur open te maken.. Gelijktijdig knippert de LED aan de binnenknop 5 x 5 keer.

Op deze wijze kunt u de deur nog ongeveer 50 keren openmaken.

Daarna kan de deur alleen met administrateurcode geopend worden. De batterijen moeten nu verwisseld worden, anders kan de deur niet meer geopend worden.

E Vingercansensor

Voor het openen resp. aanleren van de bevoegde vingers.

Geachte klant,

Hartelijk bedankt, dat u voor het elektronische sluitsysteem TSE van de serie 5000 van de firma BURG-WÄCHTER heeft gekozen. Dit systeem werd volgens de nieuwste technische mogelijkheden ontwikkeld en geproduceerd en voldoet aan hoge veiligheidseisen. De elektronische cilinder kan probleemloos zonder enig boren en aanleggen van kabels gebruikt worden in elke deur met PZ-gat slot tot een deurdikte van 120 mm (60/60 mm, gemeten in het midden van de stulp Schroef). De elektronische cilinder is uitstekend geschikt voor zowel een nieuwe installatie als ook voor de beveiliging achteraf.

Verder heeft verschillende optionele mogelijkheden, bijvoorbeeld welk identmedium u kunt gebruiken. Nadere informatie hierover vindt u op de volgende pagina's.

Verwijder de veiligheidsstrook van de batterij aan de binnenknop, om de cilinder onder stroom te zetten.

Belangrijk: Lees a.u.b. de complete gebruiksaanwijzing, voordat u aan het programmeren begint. Wij wensen u veel plezier me uw nieuwe sluitsysteem.

TSE Set 5011 PINCODE

De bediening van de elektronische cilinder gebeurt via een cijfercode met 6 cijfers. Optioneel kan aanvullend de radiosleutel TSE 5103 E-KEY gebruikt worden.

TSE 5003 E-KEY Functies (standaard)

- Aantal gebruikers totaal: tot 48
- Aan iedere pincodegebruiker (behalve de administrateur) kan ook een E-KEY worden toegewezen.

Optionele sluitmedia

- Radiosleutel TSE 5103 E-KEY

Additionele functies via optionele TSE Software, bijv.:

- Gebruikersadministratie
- Tijds- en kalenderfuncties
- Toewijzing van rechten
- Geschiedenisfunctie

Administrateurcode

- fabrieksinstelling 1-2-3-4-5-6 (a.u.b. in ieder geval wijzigen)

Optische signalering

In de draaiknop aan de binnenkant van de deur bevindt zich een optische signalering in de vorm van een LED. Via deze LED ontvangt u de volgende aanwijzingen:

- 1 x kort: Het slot gaat open
- 2 x kort: Het slot gaat dicht
- om de 5 sec. 1 x kort: Permanente opening geactiveer
- 1 x kort, 1 x lang, 2 sec. pauze, herhaling: het slot in programmeermodus
- 5 x kort, 2 sec. pauze, herhaling per 20 sec. batterij in de cilinder leeg

Technische gegevens

Spertijden	Na 3 x verkeerde code-invoer 1 minuut, daarna telkens 3 minuten
Display	In 12 talen instelbaar
Stroomvoorziening toetsenbord	2 x MIGNON LR6 AA ALKALINE
Stroomvoorziening cilinder	2 x MIGNON LR6 AA ALKALINE
Toelaatbare omgevingsvoorwaarden*	<i>-15 °C / +50 °C / tot 95 % rel. luchtvochtigheid (niet condenserend) Toelbare temperaturen: -20 °C / + 50 °C De display kan bij extreme temperatuurwisselingen langzaam reageren respectievelijk donker worden.</i>
Beschermingsklasse toetsenbord	IP65

*Indien de temperatuur het genoemde bereik overschrijdt, wordt op de display een passende waarschuwing getoond. Zorg door middel van geschikte maatregelen voor een oplossing!

TSE Set 5012 FINGERSCAN

The electronic cylinder operates using a fingerscan. In addition, the cylinder can be operated by entering the 6-digit numeric code, or also using the optionally delivered TSE 5103 E-KEY.

In add. to that, you can also use the 6-digit numeric code, as well as the TSE 5103. E-Key in order to control the cylinder.

Up to 24 fingers can be programmed using the keypad. The users are created separately (USER XXX_FP). If a code and / or an E-KEY should additionally be assigned to a user, it needs to be created separately.

Attention! The fingerscanner must not be cleaned with detergents. Please use a slightly moist cloth for this purpose.

TSE 5012 FINGERSCAN functions (standard)

- Total number of users: up to 48, out of which 24 can be programmed with fingerscan
- One E-KEY can be assigned to each code user (except administrator)
- Also a code can be assigned to every E-KEY user

Optional locking media

- TSE 5103 E-KEY

Additional functions available using the optional TSE Software, for example:

- User administration
- Time and calendar functions
- Assignment of authorisations
- History functions

Administrator code

- Factory set to 1-2-3-4-5-6 (please be sure to change it)

Optical signalling

The optical signal in form of a LED is incorporated in the knob on the inner side of the door. This LED informs you on the following:

- 1 x brief: lock has been opened
- 2 x brief: lock has been shut
- every 5 sec. 1 x brief: permanent opening activated
- 1 x brief, 1 x long, 2 sec. pause, repetition: lock in programming mode
- 5 x brief, 2 sec. pause, repetition after 20 sec.: cylinder battery empty

Technical data

Blocking times	After 3 x wrong code is entered 1 minute, then always 3 minutes
Display	Adjustable to 12 languages
Power supply for keypad	2 x MIGNON LR6 AA ALKALINE
Power supply for cylinder	2 x MIGNON LR6 AA ALKALINE
Permissible ambient conditions*	-15 °C / +50 °C / up to 93 % rel. air humidity (noncondensing) Allowed temperature range: -20 °C / +50 °C As a result of extreme temperature changes, the display can react slowly or darken.
Keypad protection class	IP55

*In case the temperature exceeds the specified range, a corresponding warning message is indicated on the display. Provide for appropriate corrective action!

TSE Set 5013 E-KEY

De bediening van de elektronische cilinder gebeurt met de radiosleutel E-KEY. Het functieprincipe is hetzelfde als bij het sluitsysteem van een auto. Na de toets eenmaal ingedrukt te hebben, kan de cilinder bediend worden. Het daaropvolgende programmeren van de E-KEY kan via een keypad gebeuren of met behulp van een TSE-Software. Het bereik van de E-KEY bedraagt tot 3 m.

Fonctions TSE 5013 E-KEY functies (standaard)

– Aantal gebruikers totaal: tot 48

Optionele sluitmedia

- TSE 5151 Keypad PIN
- TSE 65152 Keypad FS (tot 24 fingerscans mogelijk)

Additionele functies via optionele TSE Software, bijv.:

- Gebruikersadministratie
- Tijds- en kalenderfuncties
- Toewijzing van rechten
- Geschiedenisfunctie

Administrator code

De code wordt afzonderlijk meegeleverd op een label. Bewaar de label zorgvuldig. **Let op:** Bij verlies is het omprogrammeren resp. het gebruik van alle administratiefuncties niet meer mogelijk.

Voeding cilinder

– 2 x MIGNON LR6 AA ALKALINE

Voeding E-KEY

– 1 x CR 2032

Optische signalering


In de draaiknop aan de binnenkant van de deur bevindt zich een optische signalering in de vorm van een LED. Via deze LED ontvangt u de volgende aanwijzingen:

- 1 x kort: Het slot gaat open
- 2 x kort: Het slot gaat dicht
- om de 5 sec. 1 x kort: Permanente opening geactiveerd
- 1 x kort, 1 x lang, 2 sec. pauze, herhaling: het slot in programmeermodus
- 5 x kort, 2 sec. pauze, herhaling per 20 sec. batterij in de cilinder leeg

Openen

U kunt het TSE slot naar keuze op grond van de uitrusting bedienen met een 6-cijferige numerieke code, een fingerprint of een TSE E-Key.

Openen met een PIN-code

Schakel het toetsenbord in met de toets 

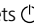
- Voer de 6-cijferige pincode (fabrieksinstelling 1-2-3-4-5-6) in. Het display toont „a.u.b. knop draaien” en de LED, die geïntegreerd is in het cilinderslot, licht eenmaal op bij succesvol openen.
- A.u.b. knop draaien

Openen met de TSE E-KEY

- Druk op de knop op de TSE E-KEY. De geïntegreerde cilinder LED knippert eenmaal na succesvolle opening.
- toets

Wees voorzichtig bij het openen: het toetsenbord mag bij het openen met de E-Key niet van tevoren met de ON toets ingeschakeld worden!

Openen met een fingerprint

- Schakel het toetsenbord in met de toets 
- Strijd de opgeslagen vinger van boven naar beneden over het midden van de sensor. Het display toont „Activeer s.v.p. de knop” en de LED, geïntegreerd in het cilinderslot, licht eenmaal op bij succesvol openen.
- A.u.b. knop draaien

Omschrijving van de menufuncties

Vervolgens worden de functies voor de producten TSE 5011 en TSE 5012 omschreven.

Menu Codewijziging

Wijziging van de administrateurcode en van de gebruikerscode.

- Schakel het toetsenbord in met de toets \odot
- Druk vervolgens FUNC
- Er verschijnt „Menu / Codewijziging“
- Bevestig met \leftarrow
- Met de toets 1 respectievelijk 2 kunt u nu zolang scrollen, totdat de administrator/gebruiker wordt aangegeven, wiens gebruikerscode gewijzigd moet worden.
- Bevestig met \leftarrow
- Voer de tot nu toe geldende (oude) code in en druk op \leftarrow
- Voer de nu geldende (nieuwe) code in en bevestig met \leftarrow
- Herhaal de invoer en bevestig opnieuw met \leftarrow
- Bij een juiste invoer verschijnt „Gegevens werden opgeslagen“

Menu Sprache / Taal

Instelling van de taal

- Schakel het toetsenbord in met de toets \odot
- Druk vervolgens op FUNC, er verschijnt Menu / Codewijziging
- Scrol met de toets 2 totdat het bovengenoemde menupunt verschijnt
- Bevestig met \leftarrow
- Scrol met de toets 2 totdat het bovengenoemde menupunt verschijnt
- Met \leftarrow bevestigen

Menu Administrateur

In het menu Administrateur heeft u verschillende submenu's ter beschikking.

Submenu creëren van een gebruiker met code

- Schakel het toetsenbord in met de toets \odot
- Druk vervolgens FUNC, er verschijnt „Menu / Codewijziging“
- Rol met de toets 2 totdat het menupunt „menu/administrator“ verschijnt
- Bevestig met \leftarrow
- Het verschijnt het menupunt „gebruiker aanmaken“
- Bevestig met \leftarrow
- Scrol met de toets 2 totdat „gebruiker aanmaken: Code“ verschijnt
- Bevestig met \leftarrow
- Voer de beheerderscode in. U verkrijgt dan de bevoegdheid om te programmeren.
- De volgende vrije geheugenplaats wordt aangegeven (bijvoorbeeld USER.003)
- Voer de code met 6 cijfers in en bevestig 2x met \leftarrow
- Er verschijnt „Gegevens werden opgeslagen“

Submenu gebruiker aanmaken met E-Key

- Schakel het toetsenbord in met de toets \odot
- Druk vervolgens FUNC, er verschijnt „Menu / Codewijziging“
- Scrol met de toets 2 totdat het menupunt „menu/administrator“ verschijnt
- Bevestig met \leftarrow
- Scrol met de toets 2 totdat het menupunt „gebruiker aanmaken: E-Key“
- Bevestig met \leftarrow
- Voer de beheerderscode in. U verkrijgt dan de bevoegdheid om te programmeren.– Bevestig met \leftarrow
- De volgende vrije geheugenplaats wordt aangegeven (bijvoorbeeld USER.003), druk op \leftarrow
- Breng de E-KEY naar de programmeermodus (zie de gebruiksaanwijzing voor de E-KEY)
- Bevestig 2 x met \leftarrow
- Er verschijnt „Gegevens werden opgeslagen“

CSubmenu gebruiker aanmaken met fingerprint

(Functie alleen actief bij TSE Fingerscan en Met Keypad FS)

- Schakel het toetsenbord in met de toets \odot
- Druk vervolgens FUNC, er verschijnt „Menu / Codewijziging“
- Scrol met de toets 2 totdat het menupunt „menu/administrator“ verschijnt
- Bevestig met \leftarrow
- Het verschijnt het menupunt „gebruiker aanmaken“
- Bevestig met \leftarrow
- Scrol met toets 2, totdat het menupunt „Aanmaken: Fingerprint“ verschijnt
- Bevestig met \leftarrow
- Voer de beheerderscode in. U verkrijgt dan de bevoegdheid om te programmeren.
- In de display verschijnt „vinger aanleren“
- Haal uw vinger enkele malen van boven naar beneden over het midden van de sensor (op de display wordt het aantal pogingen getoond).
- Het display toont „User_XXX_FP“ succesvol opgeslagen

Submenu E-KEY koppelen

Met deze functie kunt u aan een bestaande gebruiker een extra E-Key toewijzen. Ga als volgt te werk:

- Schakel het toetsenbord in met de toets \odot
- Druk vervolgens FUNC, er verschijnt „Menu / Codewijziging“
- Scrol met toets 2, totdat het menu Beheerder verschijnt
- Bevestig met \leftarrow
- Scrol met toets 2, totdat u het menupunt „E-Key Toewijzen“ verschijnt
- Voer de beheerderscode in. U verkrijgt dan de bevoegdheid om te programmeren.
- Scrol naar de gebruiker aan wie u de transponder wilt toewijzen en bevestig 2x met \leftarrow
- Breng de E-KEY naar de programmeermodus (zie de gebruiksaanwijzing voor de E-KEY)
- Zodra de E-KEY zich in de programmeermodus bevindt, bevestig dit op het toetsenbord met \leftarrow
- Er verschijnt „Gegevens werden opgeslagen“

Submenu Wissen

Met behulp van dit menu kunt u een gebruiker of een E-KEY wissen.

- Schakel het toetsenbord in met de toets \odot
- Druk vervolgens FUNC, er verschijnt „Menu / Codewijziging“
- Scrol met toets 2, totdat „Menu/Administrator“ verschijnt
- Bevestig met \leftarrow
- Scrol met toets 2, totdat u het menupunt „Wissen“ verschijnt
- Voer de beheerderscode in. U verkrijgt dan de bevoegdheid om te programmeren.
- Scrol naar de gebruiker respectievelijk identmedium (E-KEY) dat u wilt wissen en bevestig de keuze 2 x met \leftarrow
- Het display toont „Record verwijderd“

Submenu Tijdsfuncties

Hier worden kloktijd en datum ingesteld

• Tijd instellen

- Schakel het toetsenbord in met de toets \odot
- Druk vervolgens FUNC, er verschijnt „Menu / Codewijziging“
- Scrol met toets 2, totdat „Menu/Administrator“ verschijnt
- Bevestig met \leftarrow
- Scrol met toets 2 totdat het menu „Admin. Instellingen Tijdsfuncties“ verschijnt
- Bevestig met \leftarrow
- Het verschijnt: „Tijdsfuncties Tijd“
- Bevestig met \leftarrow
- Voer de beheerderscode in. U verkrijgt dan de bevoegdheid om te programmeren.
- Invoeren van de uur (2 cijfers), bevestig met \leftarrow
- Invoeren van de minuten (2 cijfers), bevestig met \leftarrow
- Er verschijnt: „Gegevens werden opgeslagen“

• Datum instellen

- Schakel het toetsenbord in met de toets \odot
- Druk vervolgens FUNC, er verschijnt „Menu / Codewijziging“
- Scrol met toets 2, totdat „Menu/Administrator“ verschijnt
- Bevestig met \leftarrow
- Het verschijnt: „Tijdsfuncties Datum“ verschijnt
- Bevestig met \leftarrow
- Voer de beheerderscode in. U verkrijgt dan de bevoegdheid om te programmeren.
- Invoeren van de dag (2- cijfers), bevestig met \leftarrow
- Invoeren van de maand (2- cijfers), bevestig met \leftarrow
- Invoeren van het jaar (2- cijfers), bevestig met \leftarrow
- Er verschijnt: „Gegevens werden opgeslagen“

Submenu TSE-Setup

Algemene systeeminstellingen

• Radiokanaal

Hier kan het radiokanaal worden ingesteld (12 kanalen staan ter beschikking). Dit kan nodig zijn, indien het radiokanaal reeds door een andere toepassing, bijvoorbeeld W-LAN, bezet is en hierdoor eventuele storingen zijn veroorzaakt. Kies in dit geval een ander kanaal met een bereik van tenminste 3 radiokanalen.

• Prioriteit

Indien bij herhaalde bediening van de E-KEY de de opene deur niet gedeblokkeerd wordt, kan via deze functie de prioriteit van de deur worden verhoogd. Omgekeerd kan het in dit geval aan te bevelen zijn, de deuren in de directe omgeving in prioriteit te verlagen.

• Reorganiseren

Er wordt aanbevolen deze functie op te roepen, wanneer meerdere gebruikers gewist werden.

- Schakel het toetsenbord in met de toets \odot
- Druk vervolgens FUNC, er verschijnt „Menu / Codewijziging“
- Scrol met toets 2, totdat „Menu/Administrator“ verschijnt
- Bevestig met \leftarrow
- Met de toets 1 resp. 2 kunt u nu zolang scrollen totdat u in het menu Admin. Instel. TSE-Setup komt
- Bevestig met \leftarrow
- Het verschijnt het menupunt „TSE Setup Reorganisatie“
- Bevestig met \leftarrow
- Voer de beheerderscode in. U verkrijgt dan de bevoegdheid om te programmeren. Het verschijnt „reorganisatie loopt“

• Aanmelden

Bij het verwisselen van de cilinder of het toetsenbord moeten beide eenheden opnieuw op elkaar afgestemd worden, opdat beide met elkaar kunnen communiceren.

Aanmelding van een toetsenbord

- Schakel het toetsenbord in met de toets \odot
- Druk vervolgens FUNC, er verschijnt „Menu / Codewijziging“
- Scrol met toets 1 of 2, totdat „Menu/Administrator“ verschijnt
- Bevestig met \leftarrow
- Scrol met toets 1 of 2, totdat „TSE setup“ verschijnt
- Bevestig met \leftarrow
- Met de toets 1 resp. 2 kunt u nu zolang scrollen totdat u in het menu „Admin. Instel. TSE-Setup“ terecht komt
- Bevestig met \leftarrow
- Voer de administrator code in van de aan te leren eenheid
- Na succesvolle aanmelding verschijnt „Gegevens werden opgeslaan“

Let op: Zorg er voor, dat zich geen andere TSE-eenheid onder spanning bij het aanmelden van een nieuwe toetsenbord respectievelijk van een nieuwe cilinder in de onmiddellijke nabijheid bevinden, daar deze bij vergissing aangesproken kunnen worden. In geval van twijfel moeten deze eenheden eerst stroomloos worden gemaakt (batterijen uitnemen).

• Energiebesparende modus

Met de instelling van de energiebesparende modus, wordt een optimaal energieverbruik van de toestellen gewaarborgd. De energiebesparende modus kan in- of uitgeschakeld worden. Als de functie is ingeschakeld, kan geen programmering van de eenheid via de PC-software worden uitgevoerd.

Bij levering is de energiebesparende modus ingeschakeld, dat wil zeggen voor het programmeren via de PC-software moet worden uitgeschakeld.

Energiebesparende modus instellen

- Schakel het toetsenbord in met de toets \odot
- Druk vervolgens FUNC, er verschijnt „Menu / Codewijziging“
- Scrol met toets 1 of 2, totdat „Menu/Administrator“ verschijnt
- Bevestig met \leftarrow
- Scrol met toets 1 of 2, totdat „TSE setup“ verschijnt
- Bevestig met \leftarrow
- Scrol met toets 1 of 2, totdat „TSE setup energiebesparende modus“ verschijnt
- Bevestig met \leftarrow
- Voer de administrator code in van de eenheid die u wilt veranderen
- Met toets 1 of 2 kunt u de energiebesparende modus activeren of deactiveren
- Bevestig met \leftarrow
- Er verschijnt: „Gegevens werden opgeslagen“

Submenu FP-reset

(Functie alleen actief bij eenheden met fingerprint)

Alle opgeslagen vingerscans worden gewist, de betreffende gebruikers blijven echter bewaard. Kies bij herhaalde foutfuncties in het kader van het gebruik van de vingerscan dit menu en volg de aanwijzingen op de display.

Menu E-KEY synchroniseren

In dit menupunt kan het radiokanaal van de E-KEY aan de invoereenheid worden aangepast. Deze functie wordt noodzakelijk, zodra het radiokanaal van de cilinder wordt gewijzigd, ofschoon nog E-KEYs met oude radiokanaalinstelling ter beschikking staan.

- Schakel het toetsenbord in met de toets \odot
- Druk vervolgens FUNC, er verschijnt „Menu / Codewijziging“
- Met toets 1 of 2 kunt u scrollen, totdat u het menu „E-KEY Synchroniseren“ bereikt
- Bevestig met \leftarrow
- Voer de administrator code van de eenheid in die u wenst te
- Na succesvolle aanmelding verschijnt „Gegevens werden opgeslagen“

Let op: Zorg er voor, dat zich geen andere TSE-eenheid onder spanning bij het aanmelden van een nieuwe toetsenbord respectievelijk van een nieuwe cilinder in de onmiddellijke nabijheid bevinden, daar deze bij vergissing aangesproken kunnen worden. In geval van twijfel moeten deze eenheden eerst stroomloos worden gemaakt (batterijen uitnemen).

Menu Info

Onder deze functie wordt het versie- en serienummer van het systeem getoond. Om veiligheidsredenen wordt het complete serienummer alleen in de administrateurmodus aangegeven.

- Schakel het toetsenbord in met de toets \odot
- Druk vervolgens FUNC, er verschijnt „Menu / Codewijziging“
- Scroll met de toets 2 totdat het menu „Info“ verschijnt
- Bevestig met \leftarrow
- Er worden de serienummers van het toetsenbord (EA) en de cilinder (AA) getoond.

Aanwijzing: Om veiligheidsredenen wordt het complete serienummer van de cilinder (AA) alleen naar intoetsen van de geldige administrator code getoond.

Gebruiksaanwijzing TSE E-KEY

De E-KEY dient als radiozender voor het vrijmaken van de cilinder. Het programmeren van de E-KEYs kan gebeuren via een keypad of met behulp van de TSE-Software. Het bereik van de E-KEY bedraagt tot 3 m. Het functieprincipe is hetzelfde als bij het sluitsysteem van een auto. Na de toets eenmaal ingedrukt te hebben, kan de cilinder bediend worden.

Functies van de E-KEY

Het openen van de deur:

- 1 x kort drukken, groene LED knippert
- Automatische functie (alleen in combinatie met keypad) toets 6 sec. ingedrukt houden, groene LED knippert kort 2 x achter elkaar.
- Permanente modus (alleen in combinatie met optionele software) druk op de toets 2x, de groene LED knippert per toetsindrukking telkens 2 x achter elkaar

In de automatische modus is het mogelijk de deur alleen door het indrukken van de \odot toets op de keypad te openen. Hiertoe moet de E-KEY zich binnen bereik bevinden. Na 15 minuten wordt deze functie afzonderlijk gedeactiveerd.

In de permanente modus is de deur voor de in de software gedefinieerde periode zonder invoering van een openingsgeheim ontgrendeld. Door de invoering van een openingsgeheim tijdens deze periode wordt de permanente opening buiten werking gesteld.

Programmeermodus:

- De programmeermodus heeft drie functies:
- Aanmelding van de E-KEY via een keypad of via de TSE Software.
- Synchroniseren van het in de E-KEY ingestelde radiokanaal met het in het slot ingestelde kanaal
- De E-KEY in de TSE Software zoeken

E-KEY programmeren

Druk bij het eerste programmeren van de E-KEYs eenmaal op de toets (de groene LED knippert) nadat u hiertoe door het keypad respectievelijk de software werd uitgenodigd. Houd bij het verdere programmeren van de E-KEY de toets telkens 10 sec. ingedrukt, totdat de groene LED-lamp driemaal achter elkaar heeft geknipperd. Laat de toets vervolgens los.

Aanwijzing:

Opent zich de deur na het eenmalige indrukken van de toets aan de E-KEY met een vertraging van 3 – 7 seconden, waarbij tegelijkertijd de rode LED knippert, dan moet de batterij (CR2032) in de E-KEY onmiddellijk worden verwisseld. Opent zich de deur na het eenmalige indrukken van de toets aan de E-KEY met een vertraging van 3 – 7 seconden, zonder dat de rode LED knippert, dan moeten de batterijen (2x 1,5V LR06 Alkaline) in de cilinder worden verwisseld. Dit geldt ook voor het toetsenbord, indien beschikbaar.

Batterijwissel E-KEY

- 1 Open het deksel van de kast door de rustneuzen voorzichtig los te maken.
- 2 Hef het silicone mat en verwissel de batterij.
- 3 Klap het silicone mat weer terug en sluit de kast.



Montage van het toetsenbord

Het toetsenbord is alleen inclusief bij Set TSE Business PINCODE TSE en Business vingerscan.

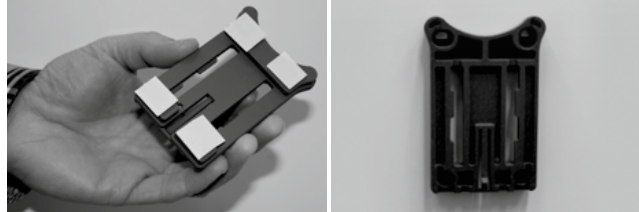
Attentie! Vergeet niet dat het toetsenbord niet mag worden bevestigd op de deur zelf, omdat er bij het sluiten van de deur anders schokken worden overgebracht. Het membraan dat op de achterzijde van het toetsenbord is geplaatst, mag in geen geval afgesloten worden met lijm of een andere substantie! Ook na de montage moet lucht uitgewisselt kunnen worden!

- Zoek een plaats om het toetsenbord te bevestigen. Voor een indentificatie (bv. PIN-code, fingerprint...) en controleer of het slot ontgrendeld kan worden.
- Dan het toetsenbord plaatsen.

U kunt de houder aan de muur lijmen of schroeven.
Overlangse openingen in de houder maken nauwkeurige uitlijning mogelijk.

Als u de muurhouder vastlijmt, let er dan op dat het oppervlak schoon is, zonder vet, olie, siliconen of andere verontreinigingen. Verwijder de beschermfolie van de bijgevoegde zelfklevende onderleggers, plak de onderleggers op de muurhouder en druk ze stevig in de verlangde positie. Let er bij de montage bij lagere temperaturen op dat de uiteindelijke hechting bij 20°C pas wordt bereikt na 72 uur, waarbij warmte het proces versnelt (bijvoorbeeld bij 65°C is het kleefproces al na één uur voltooid).

Bij vastplakken van de klemplaat op de gekleurde transparante zichtbeschermingsfolie gelden de bovenstaande voorwaarden voor de reinheid van het oppervlak en de sterkte van de zelfklevende plakpads.



Ga als volgt te werk om te voorkomen dat er bellen op de gekleurde zichtbeschermingsfolie ontstaan:

- Giet een beetje water met enkele druppels afwasmiddel in een glas, roer voorzichtig om, zodat het niet gaat schuimen en wrijf het oppervlak, waarop de folie moet worden opgebracht, ermee in.
- Trek 1 cm van de folie aan één kant van de witte beschermfolie af en plak die voorzichtig op. Til hem voorzichtig op om eventueel de positie ervan te wijzigen en plaats hem opnieuw.
- Trek nu de zelfplakende folie af van het contactoppervlak. Druk de al vastgeplakte folie aan met bijvoorbeeld een plastic spatel in de richting van de nog op te plakende laag.

Attentie! Gebruik niet meer vloeistof dan noodzakelijk is.

- Plaats het toetsenbord van boven, zodat het haakje van de grondplaat op de behuizing van het toetsenbord klikt. Zo is het toetsenbord beveiligd tegen ongeoorloofde verwijdering.
- Voer een functietest van de eenheid uit bij geopende deur. Voer daarbij meerdere malen een geldige identificatie in (bv. PIN-code, fingerprint...).



Batterijwissel van het toetsenbord

- Door de 2 schroeven (Torx 8) los te draaien, verwijdert u het deksel aan de onderkant.



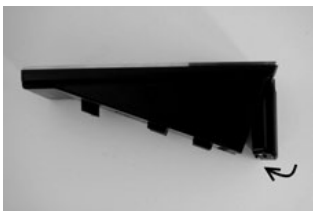
- Trek de klep van de batterijen naar beneden, totdat hij loskomt, en vervang dan de batterijen.



Let bij het plaatsen van nieuwe batterijen op de juiste polariteit die op de binnenkant van het deksel afgebeeld staat.



- Om weer te sluiten druk eerst het deksel van het batterijcompartiment in de uitsparing bij de schroeven en doe dan de onderkant dicht door die aan te drukken.



– Schroef het deksel van het batterijcompartiment vast.



Let op! Zorg ervoor dat er bij vervanging van de batterijen geen vocht in het toetsenbord komt.

Schoonmaken

Op het oppervlak van het toetsenbord kan dankzij de kwaliteit van het oppervlak nauwelijks vuil vastplakken. Stoffige of vervuilde oppervlakken worden met een vochtige doek schoongemaakt.

Er mogen geen alcoholhoudende schoonmaakmiddelen (spiritus, SIDOLIN® e.d.) of agressieve schoonmaakmiddel (aceton etc.) gebruikt worden, omdat deze het oppervlak of de sensor kunnen beschadigen.

Montagehandleiding cilinder TSE

Verder wordt de inbouw van de TSE cilinder omschreven. A.u.b. voor de montage deze montageaanwijzing nauwkeurig lezen en goed opbergen.

De cilinder is voorzien van een speciaal ruststelsel dat u de mogelijkheid biedt de cilinder voor deuren met een deurdikte van maximaal 120 mm (60/60 mm, gemeten in het midden van de stulpschroef) te plaatsen. Een voorafgaande opmeting is niet noodzakelijk.

Let op:

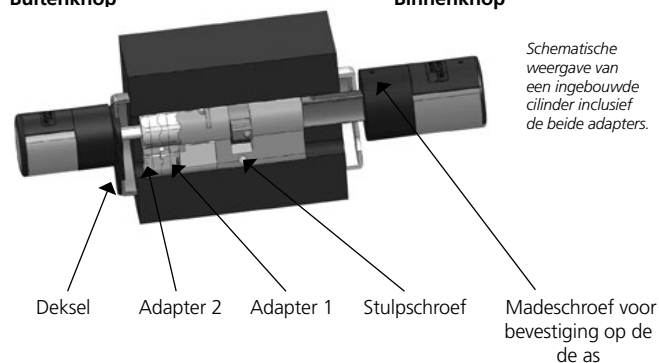
Let erop dat de binnenknop nergens tegen aanstoot, omdat de knop dan breken kan. Het slot hoeft noch ingevet noch geolied te worden.

De vergrendeling van de draaiknoppen gebeurt telkens met behulp van een geïntegreerde madeschroef in de draaiknop.

Let op: Trek de binnenknop nooit compleet van de as af, omdat anders elektronica beschadigd wordt! De madeschroef die voorde bevestiging op de as zorgt, mag alleen licht gelost worden, blijft steeds in de kunststofknop en dient als aftrekzekerung!

Buitenkant
Buitenknop

Binnenkant
Binnenknop



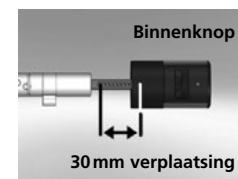
Instructie

De basismaat van de cilinder bedraagt per zijde 30 mm. In de leveringsstaat is de cilinder compleet in elkaar geschoven (de minimale deurdikte). Voordat u de cilinder in de deur plaatst, moet een voorafgaande ijking van de bestaande deurdikte worden uitgevoerd.

Ga bij de inbouw als volgt te werk:

- 1 Grove vaststelling van de deurdikte (incl. de beslagen)
- 2 Trek de buitenknop van de as, verplaats de binnenknop over het ruststelsel (afstanden 2,85 mm) op de gewenste maat.

Let op: Trek de binnenknop nooit van de as af, dit kan een storing van de elektronica veroorzaken.



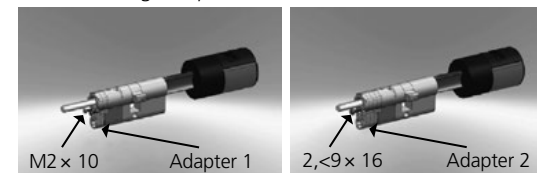
*Schematische weergave
Binnenknop-verplaatsing*

- 3 Afhankelijk van de deurdikte heeft u de mogelijkheid om aan de buitenzijde passende adapters te plaatsen om een verbeterde leiding van de nood sleutel te bereiken.

Volgende combinaties zijn mogelijk:

Afstand stulpschroef / beslag (mm) aan de buitenkant	Adapter 1	Adapter 2
< 43	–	–
44–53	X	–
54–60	X	X

Tab. 1: Afstand stulpschroef / beslag [mm] aan de buitenzijde en de daarvoor nodige adapters.



- 4 Schuif de TSE cilinder van binnen naar buiten door het insteekslot in de deur en draai vervolgens de stulpschroef aan.



- 5 Verplaats de binnenknop op de as totdat de gewenste maat is bereikt. Let er a.u.b. op, dat de afstand draaiknop / deurbeslag tenminste 1 mm bedraagt. Bevestig vervolgens de draaiknop over de inbus-schroef.

- 6 Voordat u de buitenknop bevestigt, controleer of u het meegeleverde deksel voor de uitsnijding van de profielcilinder wilt plaatsen. Trek in dit geval de beschermende folie weg en bevestig het deksel in de uitsnijding van het slot.



- 7 Schuif de buitenknop naar de gewenste positie op de as en bevestig deze met een afstand van tenminste 1 mm van het beslag over de inbus-schroef.

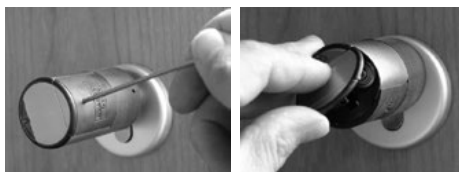


- 8 De functietest dient uitgevoerd te worden bij geopende deur.

Batterijwissel in de knop (binnenzijde)

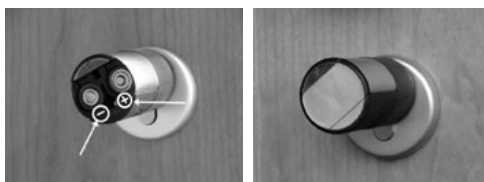
- 1 Draai met de bijgevoegde inbussleutel de bovenste madeschroef los op het deksel van de cilinder. Deze kan alleen tot het opengaan van het deksel worden uitgedraaid en valt er niet uit.

- 2 Klap het deksel open



- 3 Verwissel de batterijen. Let er op, dat de batterijpooling klopt, die op de kast op de gemarkeerde plek is afgebeeld.

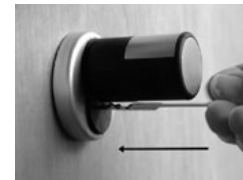
- 4 Monteer het deksel opnieuw



Functie van de nood sleutel (buitenkant)

Met de mechanische nood sleutel verschaft u zich toegang bij storingen van het systeem.

- 1 Klap de nood sleutel open aan het scharnier en schuif het vervolgens door de schetsmatig aangegeven spleet op het deksel.



- 2 Draai de sleutel kloksgewijs 90°. Beweeg de buitenknop eventueel een beetje naar rechts en links, om het mechanisme vrij te maken.

- 3 De buitenknop draaien. Het openen gebeurt na uiterlijk één volledige omwenteling.

Draai de sleutel weer terug en trek hem eruit. Om met nood sleutel te sluiten, moet de draaiknop twee omwentelingen in beide richtingen worden gedraaid.

Veilige liquidatie van het toestel

Geachte klant,

Help mee om de hoeveelheid ongebruikt afval te verminderen. Als u van plan bent deze installatie buiten gebruik te stellen, denk er dan aan dat allerlei onderdelen van dit apparaat waardevolle materialen bevatten die hergebruikt kunnen worden.



We wijzen erop, dat de elektrische en elektronische installaties inclusief batterijen niet samen met het huisafval verwerkt mogen worden, maar afzonderlijk ingezameld moeten worden. Vraag a. u. b. bij het betreffende kantoor van uw stad / gemeente om informatie die de inzamelplaatsen van elektrisch en elektronisch afval betreffen.



Wend u zich in het geval van vragen met betrekking tot EU-onformiteitsverklaringen tot info@burg.biz.