



**BURG
WÄCHTER**

secu **ENTRY**
easy

Zamek elektroniczny do drzwi

Kod PIN

Odcisk palca

Drzwi i dostęp –
bezpiecznie i łatwo
sterowane za
pomocą smartfona.

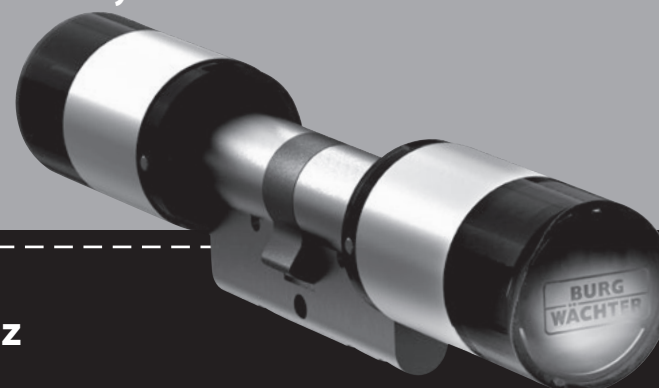


Kod PIN secuENTRY easy · Odcisk palca secuENTRY easy

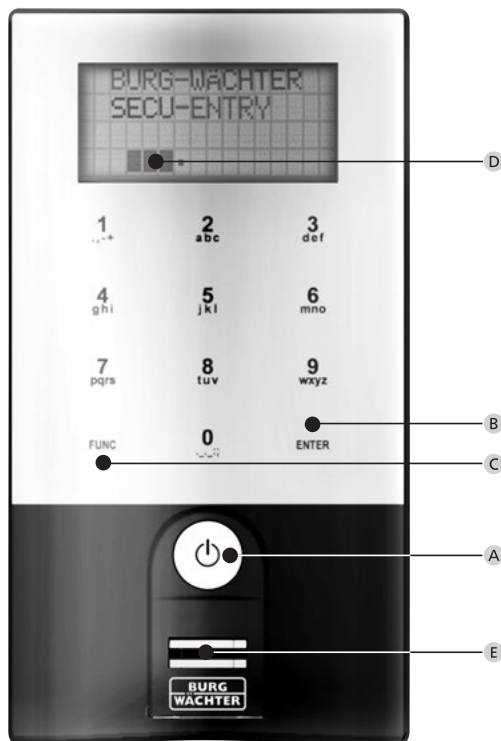
pl Instrukcja montażu
i obsługi

BA/MA secuENTRY easy dp/sds 04/2016

BURG-WÄCHTER KG
Altenhofer Weg 15
58300 Wetter
Germany



www.burg.biz



Klawiatura FP secuENTRY easy

Ilustracja

A Przycisk On

Włączanie klawiatury w celu wprowadzenia kodu otwarcia.

B Przycisk Enter

Wybór punktu Menu.

C Przycisk funkcyjny

Za pomocą przycisku funkcyjnego można wykonywać różne akcje, w zależności od danego statusu klawiatury. Aktywna aktualnie funkcja jest widoczna na wyświetlaczu.

1) Wejście do poziomu menu programowania

Gdy na wyświetlaczu pojawi się symbol „Func:M”, wciskając przycisk „FUNC” przechodzimy do menu. Przyciski „1” i „2” mają funkcję przewijania, umożliwiającą nawigowanie w strukturze menu.

2) Usuwanie wprowadzonych danych

Gdy na wyświetlaczu pojawi się symbol „Func:C”, wciskając przycisk „FUNC” możemy usunąć ostatnio wprowadzone dane.

3) Wejście do poprzedniego poziomu programu / cofnięcie

Gdy znajdujemy się w menu, na wyświetlaczu pojawi się symbol „Func:<”. Wciskając przycisku „FUNC” wracamy wówczas w strukturze menu na następny wyższy poziom.

D Wskaźnik stanu naładowania baterii

■■■■ Bateria pełna [] Bateria rozładowana

Na wyświetlaczu wskazywane są stany naładowania baterii jednostki cylindra i jednostki klawiatury. Wskazanie na wyświetlaczu dotyczy baterii o najniższym poziomie naładowania. W przypadku pustej baterii na wyświetlaczu pojawia się wskazanie:

Wymień bat. w klawiaturze lub w galce.

Po wykonaniu wymiany i następnym dwukrotnym wprowadzeniu kodu otwarcia, na wyświetlaczu pojawia się wskazanie aktualnie najniższego poziomu naładowania baterii. Ponieważ wymieniono tylko jeden komplet baterii, pomimo wymiany wskazanie na wyświetlaczu może zgłaszać „niepełny” stan baterii.

Jeżeli pomimo sygnalizowanej konieczności wymiany nie wymienimy baterii, aby otworzyć drzwi konieczne jest ponowne wprowadzenie ważnego kodu otwarcia. Równocześnie miga 5 x 5 razy dioda LED na galce wewnętrznej. W ten sposób można otworzyć drzwi jeszcze ca. 50 razy. Potem drzwi można będzie otworzyć tylko po wprowadzeniu kodu administratora. Teraz należy wymienić baterie, w przeciwnym razie nie będzie można już otworzyć drzwi.

E Czujnik skanu palca

Do otwierania lub uczenia uprawnionych palców.

Szanowny Nabywco!

Dziękujemy za zakup elektronicznego systemu zamykania secuENTRY easy firmy BURG-WÄCHTER. System ten został zaprojektowany i wyprodukowany z uwzględnieniem najnowszych możliwości technicznych i spełnia wysokie wymagania w zakresie bezpieczeństwa.

Elektroniczny cylinder można łatwo zainstalować bez wiercenia i układania kabli w każdych drzwiach z otworem PZ, o grubości drzwi do 118 mm (59/59 mm, mierząc od środka śruby zamkowej).

Cylinder elektroniczny nadaje się doskonale do instalacji nowego zamka, jak i do doposażenia zamka istniejącego. Ponadto istnieją najróżniejsze opcjonalne możliwości wyboru np. nośnika identyfikacji.

Więcej informacji na ten temat można znaleźć na poniższych stronach.

Należy usunąć także pasek zabezpieczający baterie na galce wewnętrznej, aby aktywować zasilanie cylindra.

Ważne: Przed rozpoczęciem programowania proszę przeczytać całą instrukcję obsługi. Życzymy Państwu dużo satysfakcji z użytkowania nowego systemu zamykania.

Uwagi ogólne do secuENTRY easy

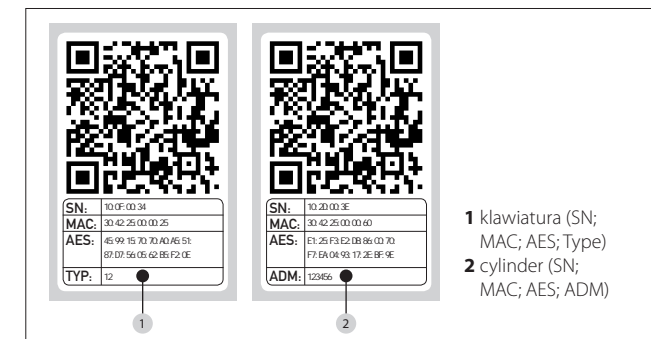
System secuENTRY easy jest dostępny w dwóch wariantach wyposażenia:

- secuENTRY easy PINCODE
- secuENTRY easy FINGERPRINT

W zestawach secuENTRY easy PINCODE i secuENTRY easy FINGERPRINT klawiatura jest już zarejestrowana w cylindrze.

Kod administratora / kod QR

Kod QR potrzebny jest zarówno przy ustawianiu otwierania przez aplikację BURG-WÄCHTER KeyApp jak i do późniejszej rejestracji i przyłączenia klawiatury lub cylindra. Ponadto jest on potrzebny do zintegrowania jednostek w opcjonalnym oprogramowaniu secuENTRY. W secuENTRY easy PINCODE i secuENTRY easy FINGERPRINT ustawiony jest fabryczny kod administratora 1-2-3-4-5-6 (proszę koniecznie zmienić)



- 1 klawiatura (SN; MAC; AES; Type)
- 2 cylinder (SN; MAC; AES; ADM)

Uwaga! W przypadku utraty kodu administratora i / lub kodu QR przeprogramowanie lub użycie wszystkich funkcji administratora nie będzie już możliwe. Proszę starannie przechowywać!

Rada: Kod QR można zeskanować także w formie elektronicznej do pliku lub obrazu i zapisać na zabezpieczonym nośniku danych.

Funkcje dodatkowe przez opcjonalne oprogramowanie secuENTRY, np.:

- administrowanie użytkownikami
- nadawanie uprawnień
- funkcja historii

Zasilanie

- 2 x baterie MIGNON LR6 AA ALKALINE dla klawiatury
- 2 x baterie MIGNON LR6 AA ALKALINE dla cylindra

Sygnalizacja optyczna

W gałce po zewnętrznej stronie drzwi znajduje się sygnalizacja optyczna w formie diody LED.

Poprzez tą diodę LED otrzymujemy następujące informacje:

- 1 x krótko: Cylinder spręża
- 2 x krótko: Cylinder rozłącza się
- 1 x krótko, 1 x długo, 2 sek. przerwy, powtórzenie: Zamek w trybie programowania
- 5 x krótko, 2 sek. przerwy, powtórzenie na 20 sek.: Bateria w cylindrze pusta

Dane techniczne

| | |
|------------------------------------|--|
| Czasy blokady | Po 3 x wprowadzeniu nieprawidłowego kodu 1 minuta, następnie każdorazowo 3 minuty |
| Wyświetlacz | Ustawiany w 12 językach |
| Stabilne warunki otoczenia* | -15 °C / +50 °C / do 95 % wzgl. wilgotności powietrza (bez kondensacji). W przypadku ekstremalnych wahań temperatury wyświetlacz może reagować powoli lub przyciemnić się. |
| Stopień ochrony | Stopień ochrony klawiatury PINCODE IP65 Stopień ochrony klawiatury Fingerprint IP55 |

* Jeżeli temperatura przekroczy podany zakres, na wyświetlaczu pojawi się odpowiednie ostrzeżenie. Zadbać o odpowiedni środek zaradczy przez podjęcie stosownych działań!

Otwieranie

W zależności od wariantu wyposażenia SecuENTRY easy można obsługiwać poprzez 6-częściowy kod liczbowy, aplikację BURG-WÄCHTER KeyApp lub funkcję odcisku palca.

Otwieranie za pomocą kodu PIN

- Włączyć klawiaturę za pomocą przycisku ⏻
- Wprowadzić 6-częściowy kod PIN (fabrycznie „1-2-3-4-5-6”). Na wyświetlaczu pojawi się „Uruchom gałkę!”, a w przypadku skutecznego otwarcia zintegrowana w cylindrze dioda LED miga jeden raz.
- Obrócić gałkę cylindra

Otwieranie za pomocą odcisku palca

- Włączyć klawiaturę za pomocą przycisku ⏻
- Przeciągnąć wprowadzonym palcem od góry na dół przez środek czujnika. Na wyświetlaczu pojawi się „Uruchom gałkę!”, a w przypadku skutecznego otwarcia zintegrowana w cylindrze dioda LED miga jeden raz.
- Obrócić gałkę cylindra

Otwieranie za pomocą aplikacji BURG-WÄCHTER KeyApp

- Przytrzymać smartfon przed gałką cylindra i wcisnąć przycisk otwierania w aplikacji KeyApp.
- W przypadku skutecznego otwarcia zintegrowana w cylindrze dioda LED miga jeden raz.
- Obrócić gałkę cylindra

Aplikacja BURG-WÄCHTER KeyApp

Aplikację BURG-WÄCHTER KeyApp można pobrać w App Store lub w Google Play Store. W tym celu wpisać po prostu hasło secuENTRY* lub „KeyApp”.

Kompatybilna z Samsung Galaxy S4, S4 mini, S5 i S5 mini od Android 4.3 KitKat lub 5.0 Lollipop, Apple iPhone 4S, 5, 5S, 6, 6S od IOS 8.1.3.

Proszę sprawdzić pod adresem:

www.burg.biz/secuentry/description

czy inne smartfony są kompatybilne z aplikacją.

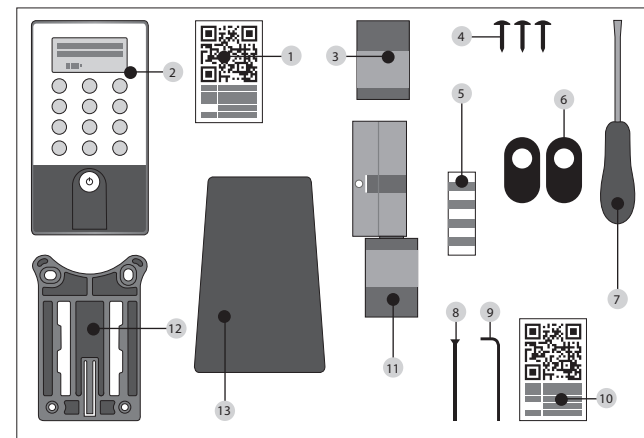
secuENTRY easy PINCODE

Uwagi ogólne

Obsługa cylindra elektronicznego odbywa się przez wprowadzenie kodu PIN. Dodatkowo zamek można obsługiwać przez aplikację BURG-WÄCHTER KeyApp.

Zawartość opakowania

- 1 Kod QR klawiatury
- 2 Klawiatura
- 3 Gałka zewnętrzna
- 4 Materiały do mocowania 1 klawiatury
- 5 Materiały do mocowania 2 klawiatury (podkładki samoprzylepne)
- 6 Pokrywa gumowa
- 7 Tx (rozmiar 8)
- 8 Śruba zamkowa
- 9 Klucz imbusowy (rozmiar 3)
- 10 Kod QR cylindra
- 11 Cylinder
- 12 Płyta do montażu na ścianie
- 13 Przezroczysta folia ochronna



Funkcje

- Łączna liczba użytkowników: do 50

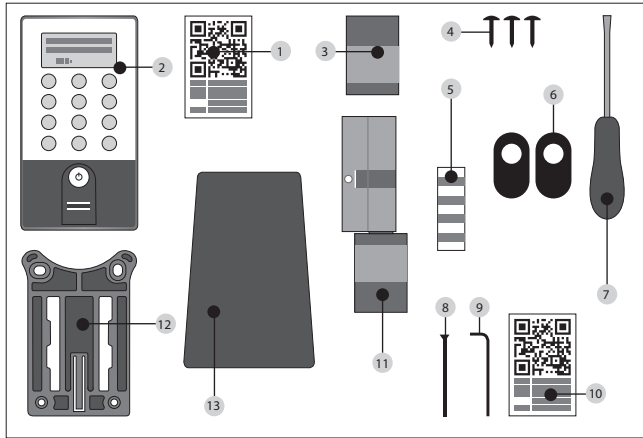
secuENTRY easy FINGERPRINT

Uwagi ogólne

Obsługa cylindra elektronicznego odbywa się przez zeskanowany palec. Poprzez klawiaturę można zaprogramować do 24 palców. Użytkownicy tworzeni się oddzielnie (użytkownik XXX_FP). Jeżeli dla określonego użytkownika chcemy przypisać dodatkowo kod, należy utworzyć go oddzielnie. Dodatkowo zamek można obsługiwać poprzez kod PIN lub aplikację BURG-WÄCHTER KeyApp.

Zawartość opakowania

- | | |
|---|---------------------------------|
| 1 Kod QR klawiatury | 7 Tx (rozmiar 8) |
| 2 Klawiatura | 8 Śruba zamkowa |
| 3 Gałka zewnętrzna | 9 Kluczek imbusowy (rozmiar 3) |
| 4 Materiały do mocowania 1 klawiatury | 10 Kod QR cylindra |
| 5 Materiały do mocowania 2 klawiatury (podkładki samoprzylepne) | 11 Cylinder |
| 6 Pokrywa gumowa | 12 Płyta do montażu na ścianie |
| | 13 Przezroczysta folia ochronna |



Uwaga! Czujnika odcisku palca nie wolno czyścić środkami myjącymi. Proszę używać do tego celu lekko nawilżonej ściereczki.

Funkcje

- Łączna liczba użytkowników: do 50, z tego liczba odcisków palców: do 24

Schematyczne przedstawienie funkcji menu

Gdy na wyświetlaczu pojawi się symbol „Func:M”, po wciśnięciu przycisku „FUNC” przechodzimy do menu. W menu dostępna jest wówczas poprzez przyciski „1” i „2” funkcja przewijania, umożliwiającą nawigowanie po strukturze menu. Naciskając na przycisk ↵ (Enter) przechodzimy do następnego poziomu menu.

Struktura menu

Menu Zmiana kodów
Menu Język/ Language
Menu Administrator
 Menu Utwórz użytkownika
 Utwórz: Kod
 Utwórz: Odcisk palca
 Menu Usuwanie
 Menu Funkcje czasowe
 Ustawianie daty → w wersji Standard niedostępne
 Ustawianie czasu → w wersji Standard niedostępne
 Menu Setup
 Rejestruj
 Reorganizuj
 Menu FP Reset
Menu Info

Opis funkcji menu

Poniżej opisano funkcje produktów **secuENTRY easy Pincode** i **secuENTRY easy FINGERPRINT**.

Menu Zmiana kodu

Zmiana kodu administratora oraz kodu użytkownika.

- Włączyć klawiaturę za pomocą przycisku ⏻
 - Następnie wcisnąć *FUNC*, pojawia się „Menu / Zmiana kodu”
 - Potwierdzić wybór ↵
 - Za pomocą przycisków 1 lub 2 możemy teraz przewijać tak długo, aż wskazany zostanie administrator / użytkownik, którego kod chcemy zmienić
 - Potwierdzić ↵
 - Wprowadzić ważny do tej pory (stary) kod i wcisnąć ↵
 - Wprowadzić nowy kod i potwierdzić ↵
 - Powtórzyć wprowadzone dane i ponownie potwierdzić ↵
- Po prawidłowym wprowadzeniu kodu pojawia się komunikat „Zmiana kodu wykonana”

Menu Język / Language

Ustawianie języka

- Włączyć klawiaturę za pomocą przycisku ⏻
- Następnie wcisnąć *FUNC*, pojawia się „Menu / Zmiana kodu”
- Przewijać przyciskiem 2, aż pojawi się ww. punkt menu
- Potwierdzić ↵
- Przewijać przyciskiem 1 lub 2, aż pojawi się żądany język
- Potwierdzić ↵

Menu Administrator

W menu Administrator dostępne są różne podmenu.

Tworzenie podmenu użytkownika z kodem

- Włączyć klawiaturę za pomocą przycisku ⏻
- Następnie wcisnąć *FUNC*, pojawia się „Menu / Zmiana kodu”
- Przewijać przyciskiem 2, aż pojawi się „Menu Administrator”
- Potwierdzić ↵. Pojawia się punkt menu „Utwórz użytkownika”
- Potwierdzić ↵
- Przewijać przyciskiem 2, aż pojawi się „Utwórz użytkownika: kod”
- Potwierdzić ↵
- Wprowadzić kod administratora, aby otrzymać uprawnienia do programowania
- Wyświetlone zostaje następne wolne miejsce w pamięci (np. USER.003)
- Wprowadzić 6-częściowy kod i potwierdzić 2 x ↵
- Na wyświetlaczu pojawia się komunikat „Dane zostały zapisane”

Tworzenie podmenu użytkownika za pomocą funkcji odcisku palca

(funkcja aktywna tylko w secuENTRY easy FINGERPRINT)

- Włączyć klawiaturę za pomocą przycisku ⏻
- Następnie wcisnąć *FUNC*, pojawia się „Menu / Zmiana kodu”
- Przewijać przyciskiem 2, aż pojawi się „Menu Administrator”
- Potwierdzić ↵. Pojawia się punkt menu „Utwórz użytkownika”
- Potwierdzić ↵
- Przewijać przyciskiem 2, aż pojawi się punkt menu „Utwórz: odcisk palca”
- Potwierdzić ↵
- Wprowadzić kod administratora, aby otrzymać uprawnienia do programowania
- Na wyświetlaczu pojawia się komunikat „Wprowadź palec”
- Przeciągnąć wprowadzany palec kilkakrotnie przez środek czujnika (Na wyświetlaczu liczona jest ilość)
- Na wyświetlaczu pojawia się „User_XXX_FP” pomyślnie wprowadzony

Podmenu Usuwanie

W tym menu istnieje możliwość usunięcia użytkownika.

- Włączyć klawiaturę za pomocą przycisku
- Następnie wcisnąć *FUNC*, pojawia się „Menu / Zmiana kodu”
- Przewijać przyciskiem 2, aż pojawi się „Menu Administrator”
- Potwierdzić \leftarrow
- Przewijać przyciskiem 2, aż pojawi się punkt menu „Usuwanie”
- Wprowadzić kod administratora, aby otrzymać uprawnienia do programowania
- Przewinąć do użytkownika, którego chcemy usunąć i potwierdzić wybór 2 x \leftarrow
- Na wyświetlaczu pojawia się „Rekord usunięty”

Podmenu Funkcje czasowe (tylko w wersji Premium)

Tutaj ustawia się godzinę i datę

Ustawianie godziny:

Niedostępne w funkcji Standard.

Ustawianie daty:

Niedostępne w funkcji Standard.

Podmenu Setup

Ogólne ustawienia systemu

Rejestruj

Podczas wymiany cylindra lub klawiatury obydwie jednostki muszą być skoordynowane, aby obydwie mogły się ponownie ze sobą komunikować.

Rejestrowanie klawiatury

- Włączyć klawiaturę za pomocą przycisku
- Następnie wcisnąć *FUNC*, pojawia się „Menu / Zmiana kodu”
- Teraz przyciskiem 1 lub 2 można przewijać aż do przejścia do „Menu Administratora”
- Potwierdzić \leftarrow
- Teraz przyciskiem 1 lub 2 można przewijać aż do przejścia do menu Ustaw. Admin. „Setup”
- Potwierdzić \leftarrow
- Wprowadzić kod Admin. wprowadzanej jednostki
- Po pomyślnej rejestracji pojawia się komunikat „Dane zostały zapisane”

Uwaga! Zapewnić, aby podczas rejestracji nowej klawiatury lub nowego cylindra w bezpośrednim pobliżu nie znajdowała się żadna inna zasilana jednostka secuENTRY, ponieważ mogłaby ona przypadkowo zareagować. W razie wątpliwości jednostki te należy wcześniej odłączyć od zasilania (wyjąć baterie).

Reorganizuj

Zaleca się aktywowanie tej funkcji, jeśli usuniętych zostało kilku użytkowników.

- Włączyć klawiaturę za pomocą przycisku
- Następnie wcisnąć *FUNC*, pojawia się „Menu / Zmiana kodu”
- Przewijać przyciskiem 2, aż pojawi się „Menu Administrator”
- Potwierdzić \leftarrow
- Przewijać przyciskiem 2, aż pojawi się punkt menu „Setup”
- Potwierdzić \leftarrow
- Pojawia się punkt menu „Reorganizuj”
- Potwierdzić \leftarrow
- Wprowadzić kod administratora, aby otrzymać uprawnienia do programowania
- Pojawia się „Reorganizacja w toku”

Podmenu FP-Reset

(funkcja aktywna tylko w secuENTRY easy FINGERPRINT i z klawiaturą secuENTRY KP FP). Wszystkie zapisane odciski palców zostaną usunięte, przypisani użytkownicy pozostaną jednak zachowani. W przypadku powtarzającego się nieprawidłowego działania w ramach użycia odcisku palca proszę wybrać to menu i stosować się do instrukcji na wyświetlaczu.

Menu Info

Pod tą funkcją wyświetlany jest numer wersji i numer seryjny systemu. Ze względów bezpieczeństwa pełny numer seryjny wyświetlany jest tylko w trybie administratora.

- Włączyć klawiaturę za pomocą przycisku
- Następnie wcisnąć *FUNC*, pojawia się „Menu / Zmiana kodu”
- Przewijać przyciskiem 2, aż pojawi się menu „Info”
- Potwierdzić \leftarrow . Wyświetlone zostają numery seryjne klawiatury (EA) i cylindra (AA).

Wskazówka: Ze względów bezpieczeństwa pełny numer seryjny (AA) cylindra jest wyświetlany tylko po wprowadzeniu ważnego kodu administratora.

Montaż cylindra secuENTRY easy

Poniżej objaśniony został montaż cylindra secuENTRY easy.

Przed montażem proszę starannie przeczytać tę instrukcję montażu i starannie ją przechowywać.

Cylinder posiada specjalny system samoblokujący, oferujący możliwość zastosowania cylindra w drzwiach o grubości do 118 mm (59/59 mm, mierząc od środka śruby zamkowej). Wcześniejszy obmiar nie jest konieczny.

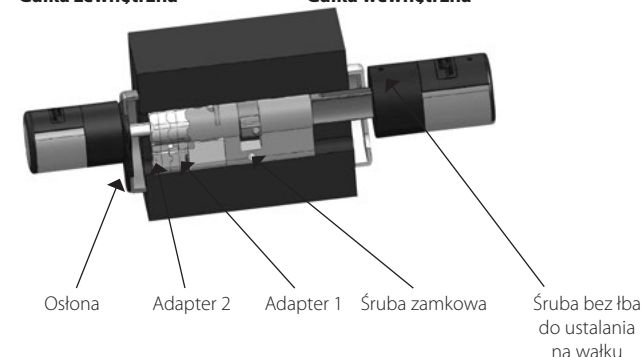
Uwaga: Należy pamiętać, że gałka wewnętrzna nie może nigdzie uderzać, ponieważ w takim przypadku gałka może pęknąć. Zamka nie wolno smarować ani oliwić.

Fiksowanie gałek wykonuje się każdorazowo przez zintegrowaną w gałce śrubę bez łba.

Uwaga: Nigdy nie ściągać całkowicie gałki wewnętrznej z wałka, ponieważ spowoduje to zniszczenie elektroniki! Śrubę bez łba zapewniającą zablokowanie gałki na wałku, można poluzować tylko lekko i musi ona zawsze pozostawać w plastikowej gałce, stanowiąc jej zabezpieczenie przed ściągnięciem!

Strona zewnętrzna
Gałka zewnętrzna

Strona wewnętrzna
Gałka wewnętrzna



Wskazówka

Wymiar podstawowy cylindra wynosi 30 mm na stronę.

W stanie dostawy cylinder jest całkowicie ściśnięty (min. grubość drzwi). Przed włożeniem cylindra do drzwi należy wykonać wstępną regulację na istniejącej grubości drzwi.

Sposób postępowania podczas montażu:

- 1 Przybliżone określenie grubości drzwi (włącznie z okuciami)
- 2 Ściągnąć gałkę zewnętrzną z wałka, przesunąć gałkę wewnętrzną przez system samoblokujący (odstęp 2,85 mm) na żądany wymiar.



Przedstawienie schematyczna
Regulacja gałki wewnętrznej

3 W zależności od grubości drzwi istnieje możliwość, umieszczenie na zewnętrznej stronie pasującego adaptera, który pozwoli uzyskać lepsze prowadzenie klucza awaryjnego.

Możliwe są następujące kombinacje:

| Odstęp śruba zamkowa / okucie (mm) na stronie zewnętrznej | Adapter 1 | Adapter 2 |
|---|-----------|-----------|
| < 43 | - | - |
| 44 - 53 | X | - |
| 54 - 60 | X | X |

Tab. 1: Odstęp śruba zamkowa / okucie [mm] na stronie zewnętrznej i konieczny do tego adapter.



4 Wsunąć cylinder secuENTRY easy od wewnątrz na zewnątrz przez zamek wpuszczany w drzwiach i następnie dokręcić śrubę zamkową.



5 Przesunąć gałkę wewnętrzną na wałku, aż do uzyskaniażądanego wymiaru. Proszę zwrócić uwagę, aby odstęp gałka / okucie drzwiowe wynosił co najmniej 1 mm. Następnie zamocować gałkę za pomocą śruby bez łba.

6 Przed zamocowaniem gałki zewnętrznej proszę sprawdzić, czy chcemy użyć dołączonej osłonki wycięcia pod cylinder. W takim przypadku ściągnąć folię ochronną i zamocować osłonkę w wycięciu zamka.



7 Przesunąć gałkę zewnętrzną na żądaną pozycję na wałku i zamocować ją w odstępie co najmniej 1 mm od okucia za pomocą śruby bez łba.



8 Test działania należy przeprowadzić przy otwartych drzwiach.

Montaż klawiatury secuENTRY easy

Klawiatura jest zawarta tylko w zestawach secuENTRY easy Pincode i secuENTRY easy Fingerprint.

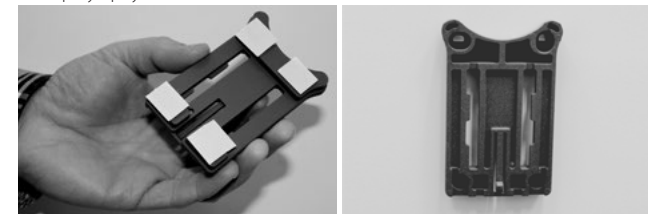
Uwaga! Proszę pamiętać, że klawiatury nie wolno umieszczać na samych drzwiach, aby nie przenosić żadnych wstrząsów podczas trzaskania drzwiami. Membrany umieszczonej na spodzie klawiatury nie wolno w żadnym wypadku zamykać klejem ani innymi substancjami! Wymiana powietrza musi być możliwa także po zamontowaniu!

- Ustalić miejsce mocowania klawiatury.
W żądanym miejscu mocowania wprowadzić kod otwierania (np. kod PIN, odcisk palca...) i sprawdzić, czy zamek daje się otworzyć.
- Umieścić odpowiednio klawiaturę.

Użytkownik może sam zdecydować, czy uchwyt ścienny przyklei bezpośrednio na ścianie, czy go przykręci. Otwory wzdłużne w uchwycie ściennym pozwalają na dokładne ustawienie uchwytu.

W przypadku wyboru mocowania uchwytu ściennego na klej, zadbać koniecznie o czyste powierzchnie, które muszą być wolne od np. warstw tłuszczu, oleju i silikonu lub innych zanieczyszczeń. Usunąć całkowicie folię ochronną dołączonych podkładek samoprzylepnych, wszystkie podkładki przykleić na uchwycie ściennym i następnie docisnąć je mocno w żądanym miejscu. Podczas montażu w czasie niższych temperatur zwrócić uwagę na to, że pełna wytrzymałość spoiny klejowej w temp. 20°C uzyskana zostaje dopiero po 72 godzinach, przy czym ciepło przyspiesza ten proces (np. w temp. 65°C pełna wytrzymałość spoiny klejowej uzyskana zostaje po upływie jednej godziny).

Podczas przyklejania płytki montażowej na kolorową folię ochronną obowiązują podane wyżej warunki czystości powierzchni i wytrzymałości podkładek samoprzylepnych.



Aby umożliwić czyste przyłożenie kolorowej folii ochronnej bez pęcherzy, należy postępować w następujący sposób:

- Wlać do szklanki nieco wody z kilkoma kroplami środka do mycia naczyń, zmieszać ostrożnie nie tworząc piany i pokryć tym powierzchnię, na którą będzie przyklejana folia.
- Ściągnąć 1 cm folii na jednej krawędzi białej warstwy ochronnej folii i wyrównać ją. W celu zmiany pozycji unieść ją ostrożnie i ponownie ją ułożyć.
- Teraz ściągnąć folię klejącą np. za pomocą plastikowej łopatkii z powierzchni przylegania w kierunku zamocowanej jeszcze warstwy ochronnej folii.

Uwaga! Użyć tylko tyle płynu, ile konieczne.

- Wsunąć klawiaturę od góry, aż hak zatraskowy podstawy zablokuje się w obudowie klawiatury. W ten sposób klawiatura będzie zabezpieczona przed nieupoważnionym usunięciem.
- Przeprowadzić test działania jednostki przy otwartych drzwiach. Proszę podać w tym celu kilkakrotnie ważny kod otwierania (np. kod PIN, odcisk palca...).



Wymiana baterii w klawiaturze secuENTRY easy

- Zdjąć pokrywę obudowy na spodzie, odkręcając 2 śruby (Tx 8).



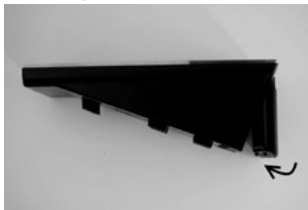
- Pociągnąć na dół pokrywę gniazda baterii aż do jej odblokowania i wymienić baterie.



W trakcie wkładania nowych baterii zwrócić uwagę na zachowanie prawidłowej polaryzacji, oznakowanej w obudowie.



- W celu zamknięcia wcisnąć najpierw pokrywę gniazda baterii w miejscach śrub w zagłębieniu, następnie docisnąć i zatrasnąć dolną stronę.



- Przykręcić pokrywę gniazda baterii.



Uwaga! Uważać, aby podczas wymiany baterii do klawiatury nie przedostała się wilgoć.

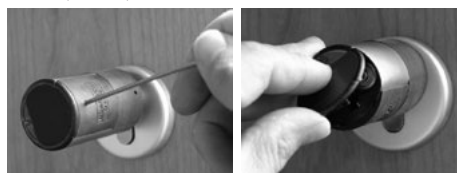
Czyszczenie klawiatury secuENTRY easy

Właściwości powierzchni klawiatury utrudniają przywieranie do niej zanieczyszczeń. Zakurzoną lub zanieczyszczoną powierzchnię wytrzeć wilgotną ściereczką. **Nie wolno używać środków myjących na bazie alkoholu (spirytus, SIDOLIN itp.), ani agresywnych środków myjących (aceton itp.), ponieważ mogą one zniszczyć powierzchnie lub czujnik.**

Wymiany baterii gałki (strona wewnętrzna)

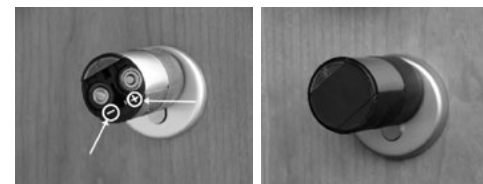
- 1 Dołączonym kluczem imbusowym odkręcić górną śrubę bez łoża na pokrywie cylindra. Śruba nie wypadnie, ponieważ można ją wykręcić tylko do momentu otwarcia pokrywy.

- 2 Otworzyć pokrywę



- 3 Wymienić baterie. Zwrócić przy tym uwagę na prawidłowe ułożenie biegunów baterii, oznakowanych na obudowie.

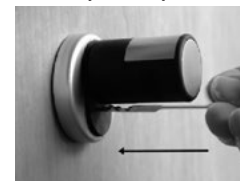
- 4 Zamontować ponownie pokrywę.



Funkcja klucza awaryjnego (strona zewnętrzna)

Mechaniczny klucz awaryjny umożliwia dostęp w przypadku usterki systemu.

- 1 Rozłożyć klucz awaryjny na przegubie i następnie wprowadzić go przez widoczną szczelinę na osłonie.



- 2 Obrócić klucz o 90° w prawo. W razie potrzeby poruszyć przy tym gałkę zewnętrzną nieco w prawo i w lewo, aby zwolnić mechanizm.

- 3 Obracanie gałki zewnętrznej. Otwarcie następuje najpóźniej po jednym pełnym obrocie.

Odkręcić ponownie klucz i wyciągnąć. Aby zamknąć zamek awaryjny, gałkę należy obrócić o dwa obroty w obydwa kierunkach.

Demontaż klawiatury secuENTRY easy z uchwyty ściennego

- Zdjąć pokrywę obudowy na spodzie, odkręcając 2 śruby (Tx 8).



- Pociągnąć na dół pokrywę gniazda baterii aż do jej odblokowania i wymienić baterie.



- Za pomocą wąskiego narzędzia (np. śrubokręt płaski) wcisnąć zapadkę w dół i pociągnąć klawiaturę do góry.



Interferencje w urządzeniach Bluetooth

Urządzenia Bluetooth używają tego samego pasma przenoszenia (2,4 GHz) jak urządzenia Wi-Fi. Wskutek tego może dochodzić do interferencji, powodujących błędy lub przerywających komunikację. W takim przypadku niepotrzebne urządzenia należy odłączyć od zasilania.

Gwarancja

Aby dostarczyć Państwu prawidłowy produkt wysokiej jakości i umożliwić optymalną pomoc w razie konieczności wykonania akcji serwisowej lub naprawy, wadliwe lub uszkodzone urządzenie należy przekazać do sprzedawcy wraz z ważnym kodem administratora i kodem QR oraz z oryginalnym dowodem zakupu.

Ponadto w przypadku zwrotu na podstawie prawa do odstąpienia od umowy wszystkie elementy urządzenia muszą znajdować się w stanie ustawień fabrycznych, a plomby na cylindrze i na gałce muszą być nieuszkodzone. Nieprzestrzeganie tych wymogów powoduje utratę gwarancji.

Utylizacja urządzenia

Szanowny Nabywco!

Prosimy Cię o pomoc w zmniejszeniu ilości odpadów. Jeżeli kiedyś zechcesz zutylizować to urządzenie, pamiętaj o tym, że wiele składników tego urządzenia wykonano z cennych materiałów, które można odzyskać.



Zwracamy uwagę, że sprzętu elektrycznego i elektronicznego oraz akumulatorów i baterii nie wolno wyrzucać do śmieci domowych, lecz należy je zbierać oddzielnie. Proszę zapytać we właściwym wydziale najbliższego urzędu miasta / gminy o punkty zbiórki odpadów elektrycznych.



W przypadku pytań dotyczących deklaracji zgodności WE prosimy zwracać się do: info@burg.biz.

Zastrzegamy sobie możliwość wystąpienia błędów i zmian.