



**BURG
WÄCHTER**

Door eGuard DG 8200



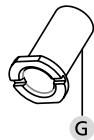
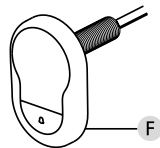
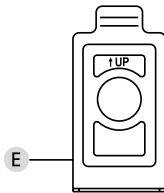
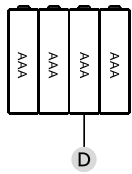
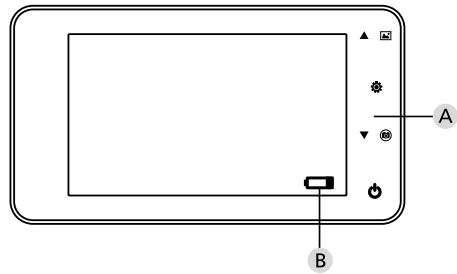
ro Instrucțiuni de utilizare pentru dispozitivul

Door eGuard DG 8200 06/2017

BURG-WÄCHTER KG
Altenhofer Weg 15
58300 Wetter
Germany

www.burg.biz

Structura



Ilustrația

- A Vizor de ușă digital
- B Lampă de control încărcare
- C Șurub de fixare
- D 4x baterii AAA
- E Placă suport
- F Cameră
- G Manșon de fixare
- H Sculă de fixare

- Toate drepturile rezervate, inclusiv a eventualelor modificări de construcție a produsului, funcțiilor sale tehnice și modului de utilizare, și aceasta fără notificare prealabilă.
- În cazul utilizării acestui produs în alt scop decât cel preconizat, sau în cazul oricăror modificări, se anulează valabilitatea tuturor garanțiilor oferite.
- Dreptul la garanție se anulează și în cazul utilizării acestui produs în mediu ori în mod contradictoriu cu acest manual.

Mențiuni importante

1. Înaintea utilizării produsului nostru citiți vă rog cu atenție acest manual.
2. Din principiu nu încercați să reparați ori modificați singuri acest produs sau accesoriile sale, preveniți astfel posibilele accidentări ori anularea garanției!
3. Unele cazuri de forță majoră, de exemplu trăsnet, sau modul eronat de utilizare, pot duce la pierderea datelor salvate pe cardul micro SD. Recomandăm insistent ca pentru un asemenea caz de pierdere a datelor să vă creați copii de rezervă ale materialului video. Nu garantăm pentru o asemenea pierdere a datelor.
4. În scopul curățării acestui produs NU FOLOSIȚI în niciun caz substanțe chimice, de exemplu spirt sau benzină.
5. Vă rog să efectuați înlocuirea bateriilor imediat după aprinderea indicatorului respectiv, evitați astfel posibilitatea deteriorării produsului ca urmare a descărcării depline a bateriilor.

Stimate client,

Vă mulțumim, că ați optat pentru cumpărarea produsului Door eGuard al societății BURG-WÄCHTER. Door eGuard este un sistem alimentat cu baterii, cu cameră video și ecran color, cu posibilitatea instalării facile și care îi oferă utilizatorului siguranța observării evenimentelor care se derulează în fața ușii locuinței, fără a fi el însuși observat. Datorită gamei largi de reglare, acest vizor de ușă se poate folosi pentru toate tipurile de ușă cu grosimea de la 38 la 110 mm. Obiectivul camerei poate să acopere deschizăturile existente în ușă cu mărimea de la 14 la 26 mm. Datorită obiectivului cu unghi larg de vizualizare se pot identifica și persoanele care se ascund în imediata apropiere a ușii.

Important: înainte de începerea montajului vă rog să citiți integral instrucțiunile de utilizare.

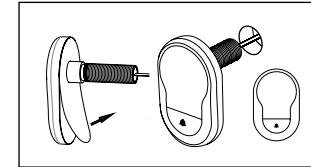
Vă dorim o calitate a vieții și siguranță sporită cu noul dumneavoastră vizor electronic de ușă.

Furnizorul dumneavoastră BURG-WÄCHTER KG

Instrucțiuni de montaj

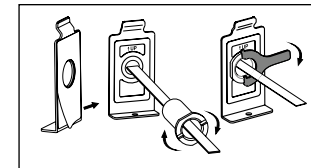
1. Fixarea camerei pe partea exterioară a ușii.

Înlocuiți vizorul ușii existent sau dați o gaură de 14 mm în locul dorit. Desprindeți folia de protecție 3M și introduceți apoi camera dinspre exterior în gaură. Aveți grijă să treceți cablul fără să îl îndoiți prin ușă. Asigurați-vă că butonul soneriei se află sub cameră și poziționați camera vertical față de podea înainte de a fixa camera de ușă.



2. Montarea suportului monitorului

Desprindeți placa suport a monitorului de pe spatele monitorului prin îndepărtarea șurubului de pe partea inferioară a monitorului, cu o șurubelniță: Îndepărtați folia de protecție 3M de pe partea din spate a plăcii suport și treceți cablul camerei prin gaura din mijloc. Asigurați-vă că săgeata de pe placa suport arată în sus, înainte de a fixa placa suport cu benzile adezive 3M de interiorul ușii. Trageți cablul camerei prin manșonul de fixare și înșurubați-l cu scula de montaj livrată.



3. Card SD

Introduceți un card Micro SD în slotul de carduri, pentru a salva mai mult de 25 de imagini și pentru a putea exporta date.

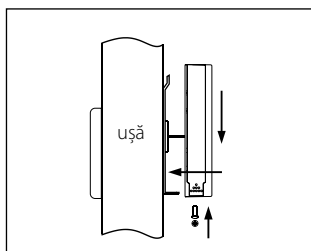
Pentru deschiderea slotului SD împingeți suportul plăcii în direcția părții inferioare a aparatului. Slotul poate fi acum desfăcut. Introduceți cardul Micro SD astfel încât contactele slotului să se suprapună pe cele ale cardului SD.

Închideți suportul plăcii și împingeți-l pentru fixare în direcția părții superioare a aparatului.

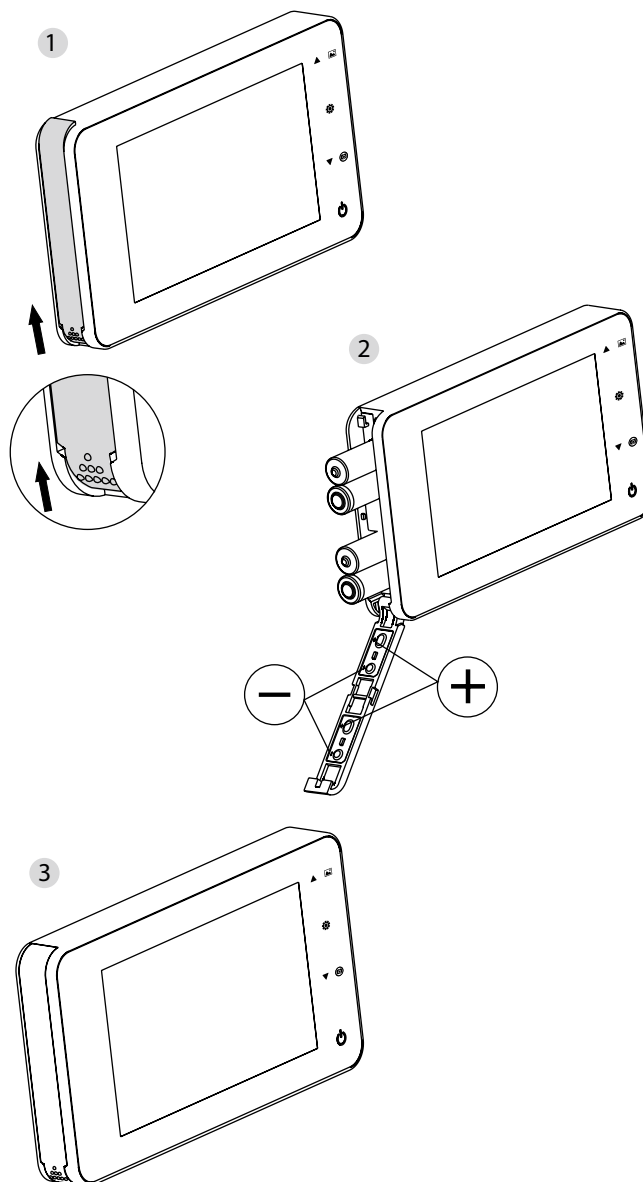
4. Montarea monitorului

Introduceți ștecărul cablului camerei astfel în monitor încât cablul să arate în direcția slotului de carduri SD. Cablul în plus trebuie depozitat cu grijă în locașul din spatele ecranului. Aveți grijă ca acesta să nu fie strivit de suportul monitorului.

- 1 Împingeți monitorul paralel cu ușa, pe suport, astfel încât placa inferioară cu gaura pentru șurub să dispară în secțiunea din partea inferioară a carcasei ecranului.
- 2 Prin tragerea ușoară în jos a monitorului acesta se suspendă în suportul superior.
- 3 Fixați aparatul de ușă cu șurubul prin gaura din partea inferioară a carcasei monitorului.



Introducerea și schimbarea bateriilor



Introducerea:

- 1 Pentru deschidere glisați în sus capacul conform ilustrației.
- 2 Introduceți bateriile potrivit indicației „+” / „-” aflate pe capac.
- 3 Pentru închiderea capacului procedați în mod invers.

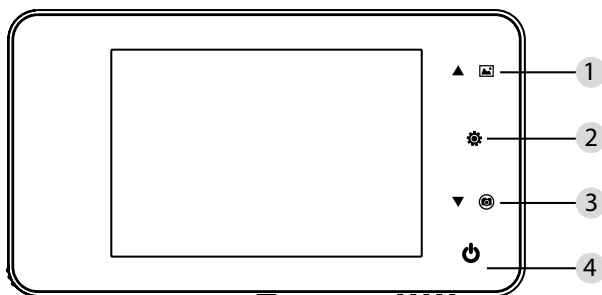
Atenție:

1. La deschiderea și închiderea capacului NU FOLOSIȚI FORȚA, pentru a nu-l deteriora.
2. La deschiderea capacului nu DEZVOLTAȚI asupra capacului presiune în sens invers, pentru a nu-l deteriora.
3. După aprinderea indicației de încărcare înlocuiți vă rog toate bateriile, evitați astfel posibilitatea deteriorării produsului ca urmare a descărcării complete.




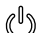
Când bateriile sunt aproape complet descărcate, clipește indicatorul încărcării și avertizează astfel utilizatorul asupra necesității înlocuirii acestora. Pentru acest produs se pot folosi numai tipurile de baterii stabilite: AAA, element de mangan alcalin de 1,5 V. Bateriile uzate trebuie lichidate în acord cu reglementările locale de menajare a mediului ambiant.

Instrucțiuni de utilizare

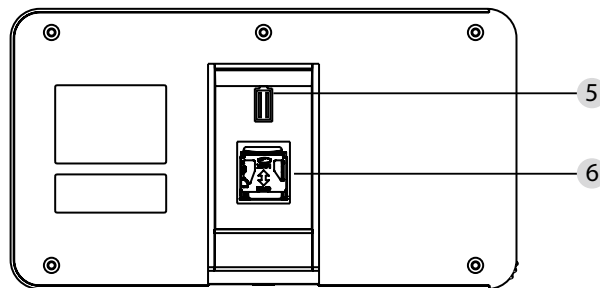
Caietul de sarcini piese



Funcția butoanelor:

Nr.	Funcții de bază	Funcții avansate
1	Sus 	<ul style="list-style-type: none">Pe pagina introductivă apăsați butonul Sus pentru comutarea în regimul de vizualizare a fotografiilor;După activarea regimului de vizualizare a fotografiilor apăsați butonul Sus pentru vizualizarea fotografiilor în sens inversÎn regimul setării apăsați butonul Sus pentru modificarea fotografiei selectate;
2	Meniu 	<ul style="list-style-type: none">Butonul Meniu îl folosiți pentru accesarea paginii cu ofertă;Pentru ștergerea fotografiilor apăsați butonul Meniu; apoi puteți să selectați ștergerea fotografiilor actuale;Dacă în regimul de vizualizare a fotografiilor și setării apăsați și țineți butonul Meniu, părăsiți pagina actuală.
3	Jos 	<ul style="list-style-type: none">După activarea regimului de vizualizare a fotografiilor apăsați butonul Jos pentru vizualizarea fotografiilor în direcția înainte;În regimul de setare apăsați butonul Jos pentru modificarea fotografiei selectate;Pe pagina introductivă apăsați butonul Jos pentru executarea fotografiei;
4	Start 	<ul style="list-style-type: none">Pentru pornirea dispozitivului după introducerea bateriilor noi apăsați și țineți butonul Start.






Partea din spate a carcasi ecranului:

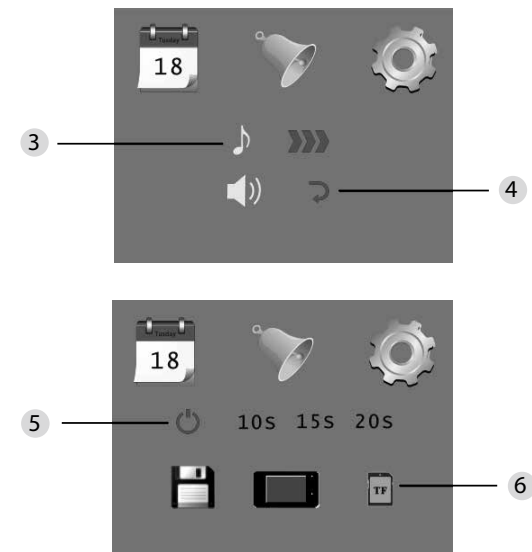
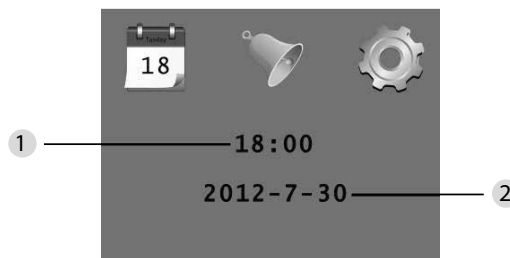


5 Conectarea cablului de date al camerei

6 Slot pentru cardul micro SD

Setarea sistemului

- În regim normal apăsați  pentru trecerea în regimul setării.
- Ar trebui să fie afișată pagina regimului setării arătată mai jos.
- Apăsați  pentru accesarea diferitelor posibilități de setare:
Ora -- Data -- Tonul de apel -- Volumul --
Oprirea automată -- Salvează fișierul ca
- Apăsați  pentru, efectuarea modificărilor de setare.
- Sub indicatorul ORA / DATA, prin apăsarea , se poate mări valoarea actuală; dacă țineți apăsat acest buton, modificarea valorii se accelerează.
- După efectuarea modificării valorilor, sistemul salvează automat rezultatul și după câteva secunde încheie regimul setării.
- Dacă doriți să încheiați regimul setării, apăsați și țineți butonul .




- 1 Setarea orei
- 2 Setarea datei

- 3 Setarea tonului de apel
- 4 Setarea volumului: 0: fără sunet
3: volum maxim

- 5 Oprirea automată
- 6 Salvează fișierul ca
 - fișier local
(datele nu se pot descărca)
 - card micro SD
(datele se pot descărca prin intermediul cititorului de carduri SD)

Pentru urmărirea spațiului de după ușă

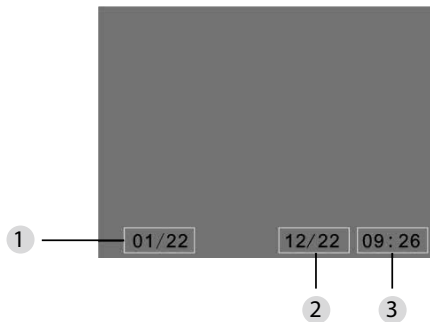
- În regim normal urmărirea spațiului din spatele ușii este posibilă după apăsarea butonului Start.
- Dacă vizitatorul apasă soneria de ușă, în interiorul încăperii va suna tonul de apel. Ecranul se activează automat și vizualizează spațiul exterior de după ușă. După expirarea perioadei setate se oprește automat.
- În regim normal, după apăsarea butonului , se realizează și salvează automat fotografia spațiului exterior.

Oaspeții

- Dacă oaspeții apasă soneria de ușă la vizorul de ușă, în interiorul încăperii sună tonul de apel.
- Între timp ecranul se activează automat și vizualizează spațiul exterior din fața ușii. După expirarea perioadei setate se oprește automat.
- După apăsarea soneriei de ușă camera execută automat fotografiile oaspeților și, dacă proprietarul nu este acasă, această fotografie rămâne salvată în fișierul stabilizat; astfel, proprietarul are posibilitatea ca ulterior să constate cine a fost în fața ușii, și eventual să folosească aceste informații în scopul asigurării securității.

Vizualizarea și ștergerea fotografiilor

- În regim normal ▲ pentru redarea fotografiilor apăsați .
- Pentru selectarea fotografiilor în timpul vizualizării folosiți ▲ sau ▼.



- 1 Numărul fotografiei actuale/numărul total
- 2 Luna/zăua
- 3 Ora efectuării

Pentru ștergerea fotografiei actuale în timpul vizualizării puteți să apăsați butonul .

După apăsarea scurtă a acestui buton se afișează simbolul de mai jos:



- ▼ Pentru confirmarea ștergerii apăsați.

Crearea fișierului pentru salvarea automată

- Utilizatorul poate să se decidă, dacă fotografiile vor fi salvate în fișier local ori pe cardul TF.
- În mod standard salvarea are loc în fișier local.

Introducerea cardului de memorie

- Cardul micro SD nu este inclus în pachet. Utilizatorul trebuie să cumpere în prealabil acest card.
- Introduceți cardul micro SD înainte de instalarea bateriilor.
- Înainte de introducerea cardului micro SD glisați neapărat capacul metalic deasupra spațiului pentru introducerea cardului în direcția indicației OPEN.
- Ridicați și deschideți partea superioară a capacului metalic și introduceți cardul micro SD.
- Închideți capacul metalic și glisați înapoi în sensul indicației LOCK.
- Se poate folosi cardul micro SD de max. 8 GB, se recomandă clasa HDSC mai mare de 6.

Specificații

Grosimea ușii	38~110mm
Camera	0,3 mega pixeli
Ecran LCD	4.0" TFT
Rezoluția	QVGA (480x 320)
Alimentarea	4xAAA Elemente alcaline cu mangan 1,5 V
Capacitatea memoriei locale	Cca 25 fotografii (acest număr poate diferi dependent de mediul în care se folosește camera)
Card de memorie extern	Card micro SD (TF), max. 8 GB
Memorie pentru fotografii 1 GB	2.000 bucăți (condiții de laborator; numărul real poate fi diferit în alte condiții)
Dimensiuni	139 (L) x 77 (l) x 15,8 (A) mm
Greutatea	185 g

Atenție

Modificările și adaptările care nu sunt în mod explicit probate de organul abilitat în acest sens, pot să ducă la retragerea autorizației de exploatare a dispozitivului.

Aviz juridic



Efectuarea, înregistrarea și stocarea datelor de supraveghere video (imagine, sunet) este supusă în Germania unor reglementări stricte. Respectați și rog toate dispozițiile legale valabile care rezultă din legea federală privind protejerea datelor, eventual legilor teritoriale privind protejerea datelor. Pentru alte state sunt valabile reglementările naționale privind protejerea datelor.

Ikvidace baterii

Stimați clienți,

ajutați-ne, vă rog, la reducerea cantității de deșeuri. Dacă veți avea intenția să lichidați acest aparat, gândiți-vă, vă rog, la faptul că întreaga gamă de componente este fabricată din materiale prețioase, care se pot recicla.



Simbolul toberonului semnifică:

Menționăm că este interzisă lichidarea aparatelor electrice și electronice și bateriilor ca deșeuri menajere, ci trebuie efectuată separat în cadrul colectării speciale. În privința punctelor de colectare a deșeurilor electro vă rog informați-vă la punctele de lucru abilitate în orașul/comuna dumneavoastră.



În caz de întrebări privind declarația CE privind declarația de conformitate folosiți vă rog adresa info@burg.biz.