



**BURG
WÄCHTER**

BURG
protect
WATER 2060

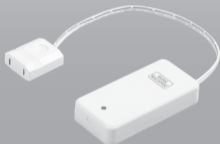
BURG-WÄCHTER KG
Altenhofer Weg 15
58300 Wetter
Germany
www.burg.biz

BA BURGprotect WATER 2060 CKO/eba 06/2018



**BURG
WÄCHTER**

BURG
protect
WATER 2060

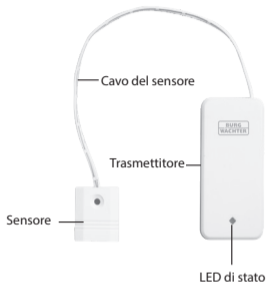


**it Istruzione d'uso e
montaggio**

Language

- de** Download: www.burg.biz
- en** Download: www.burg.biz
- fr** Download: www.burg.biz
- nl** Download: www.burg.biz
- it** Download: www.burg.biz
- es** Descarga: www.burg.biz
- pt** Download: www.burg.biz
- sv** Download: www.burg.biz
- no** Download: www.burg.biz
- dk** Download: www.burg.biz
- fi** Ladattava tiedosto: www.burg.biz
- el** λήψη: www.burg.biz
- tr** İndir: www.burg.biz
- ro** Descărcare: www.burg.biz
- pl** Pobieranie pliku: www.burg.biz
- cs** Stáhnout: www.burg.biz
- hu** Letölthető: www.burg.biz
- sl** Download: www.burg.biz
- hr** Download: www.burg.biz
- ru** загрузка: www.burg.biz
- bg** Download (запреди): www.burg.biz
- et** Download: www.burg.biz

Struttura



Oggetto di fornitura

- 1 x Introduzione rapida
- 1 x BURGprotect WATER 2060
- 1 x Batteria (1 x CR2032, 3V)
- 1 x Striscia adesiva

Descrizione di prodotto

WATER 2060 è un sensore del sistema di allarme BURGprotect. Il suo design, i campi di applicazione, la lunga durata della batteria, l'avviso di batteria scarica e l'allarme quando rileva l'intrusione di acqua completano il profilo.

LED di stato

Il LED lampeggia una volta quando viene attivato un allarme. La luce del LED rimane accesa quando la batteria deve essere sostituita.





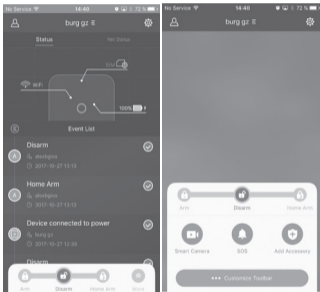
Dati tecnici

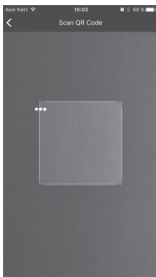
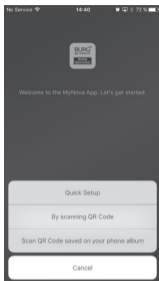
| | |
|--|--|
| Tensione d'esercizio | DC 3V |
| Max. potenza in ingresso | 1 × CR2032 (3V) |
| Corrente max. di esercizio | 20 mA |
| Corrente max. di standby | 2µA |
| Max. copertura all'esterno Max. copertura all'interno | senza ostacoli ca. 200 m* 50 m* |
| Frequenza di trasmissione | 433,05 - 434,79 MHz |
| Max. potenza di trasmissione | <10mW (10dBm) |
| Intervallo di temperatura di funzionamento | Da -10 °C a 40 °C |
| Umidità dell'aria | ≤90% RH (non condensante) |
| Peso | 25,8 g (senza batterie) |
| Dimensioni | Trasmettitore: (L x P x A) 80 x 38,2 x 13,3 mm Lunghezza cavi: 21 cm |

* La copertura effettiva è soggetta alle condizioni locali.

Connessione con la base

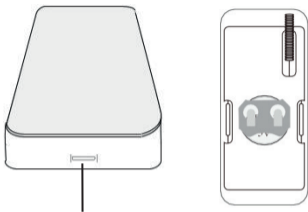
1. Avviare l'app
2. Premere su "altro"  e poi "Aggiungi componente" 





3. Scansionare il codice QR del dispositivo.
Se la scansione è andata a buon fine, è possibile assegnare qualsiasi nome al dispositivo, ad esempio "porta del soggiorno".
4. L'app informerà se l'inserimento al sistema ha avuto esito positivo.

Sostituzione della batteria



1. Aprire l'alloggiamento con un cacciavite a taglio. Inserire con attenzione il cacciavite nella fessura sul lato del rilevatore in cui si trova il LED di stato.
2. Sostituire la pila a bottone
1 x CR2032 (3V)

Corretta posizione d'installazione

Il segnale radio del sensore dipende fortemente dalle condizioni ambientali. Oggetti metallici, soffitti in calcestruzzo, pareti, condotti metallici, ecc., riducono la portata. Le interferenze possono verificarsi anche a causa di altri trasmettitori radio ed effetti ambientali.

NOTA IMPORTANTE: Il buon funzionamento del rilevatore dipende fortemente dall'installazione e dall'ambiente. Il rilevatore può indicare situazioni pericolose ma non può evitarle.

Il dispositivo non deve essere dipinto, laccato o alterato in qualsiasi modo.

Istruzioni per l'installazione

1. Rimuovere prima la striscia della batteria dal sensore.
2. Configurare il sensore prima dell'installazione, tramite l'app, alla base e testare la funzione.
3. Fissare il magnete e il trasmettitore con strisce adesivi o viti (non inclusi) nella posizione desiderata.
4. Evitare l'installazione su superfici metalliche e vicino a cavi sotto tensione.
5. Se il LED di stato rimane acceso, sostituire la batteria.
Non usare accumulatori.

Note generali di sicurezza e misure precauzionali

Attenzione

Cambiamenti e modifiche non espressamente approvati dall'autorità competente per il rilascio delle licenze, possono comportare il ritiro della licenza per l'uso dell'apparecchiatura. Questo dispositivo è conforme alle direttive CE.

Limitazione di responsabilità

Questo dispositivo è conforme allo standard tecnico attuale al momento della fabbricazione. Siamo costantemente impegnati a mantenere i nostri prodotti allo stato tecnico dell'arte e i manuali aggiornati. Pertanto, ci riserviamo il diritto di apportare modifiche tecniche e revisioni/adattamenti del manuale senza preavviso.

Il contenuto del manuale deve essere letto attentamente. Non si assume alcuna responsabilità in caso di danni, ad esempio dovuti a operazioni o installazioni errate, uso improprio, manutenzione inadeguata o errata, mancato rispetto delle istruzioni di sicurezza o condizioni generali. Il presente dispositivo, se usato e installato correttamente, nelle condizioni limite specificate, esegue le funzioni descritte nel manuale. A seconda dello specifico scenario del cliente, non è possibile garantire l'attivazione dell'allarme.

Note sulla sicurezza

Leggere attentamente le istruzioni. Non si assume alcuna responsabilità in caso di danni causati mancata osservanza delle istruzioni.

Il dispositivo deve essere utilizzato esclusivamente per gli scopi indicati nel manuale.

Il dispositivo dovrebbe funzionare efficacemente come un allarme in caso di emergenza! Si prega di verificare il funzionamento e lo stato della batteria del dispositivo regolarmente per essere preparati in caso di emergenza (che si spera non si presenti).

Radiazioni elettromagnetiche insolitamente elevate, manipolazioni o altre influenze, possono produrre malfunzionamenti. Non è consentita l'installazione in prossimità di apparecchi elettronici che emettono radiazioni o in ambienti umidi. Le apparecchiature a batteria non devono essere utilizzate a temperature elevate e vicino a fonti di calore o esposte alla luce solare diretta.

Assicurarsi che l'imballaggio e il contenuto siano tenuti lontani dai bambini per evitare qualsiasi rischio di soffocamento.

Si prega di conservare le istruzioni in un luogo sicuro.

NOTA IMPORTANTE: L'installazione in una posizione sfavorevole può comportare un peggioramento del funzionamento.

Per richiedere una dichiarazione di conformità CE di questo dispositivo, si prega di inviare una richiesta a: info@burg.biz

Pulizia

Usare per la pulizia solo panni leggermente umidi.

Assicurarsi che non entri acqua nel dispositivo. Non utilizzare detergenti infiammabili, chimici, corrosivi, abrasivi o aggressivi.

Garanzia legale

I prodotti BURG-WÄCHTER sono fabbricati secondo gli standard tecnici applicabili al momento della produzione e nel rispetto dei nostri standard di qualità.

La garanzia include solo difetti riconducibili a difetti di produzione o dei materiali al momento della vendita. La garanzia termina dopo due anni, ulteriori reclami sono esclusi. I difetti riscontrati devono essere segnalati per iscritto al proprio rivenditore, consegnando anche lo scontrino di acquisto originale e una breve illustrazione del difetto. Dopo la verifica, entro un adeguato lasso di tempo, il prestatore di garanzia decide in merito a una possibile riparazione o una sostituzione. Sono esclusi dalla garanzia difetti e danni causati da trasporto, funzionamento errato, uso improprio, usura, ecc. .
La batteria non è inclusa nella garanzia.

Altri accessori:

Sirene 2150



Sirena da esterno

Control 2110



Telecomando

Smoke 2050



Rivelatori di fumo

Vibrancy 2020



Sensore di vibrazione

Motion 2010



PIR- Rilevatore di movimento

Contact 2030



Contatto per porte e finestre

Water 2060



Rilevatore di intrusione di acqua

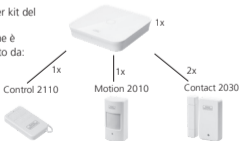
Keypad 2100



Tastiera RFID

Set 2200

Lo starter kit del sistema di allarme è composto da:



Sulla nostra sono disponibili ulteriori accessori:
www.burg.biz oppure scansionando il
collegamento del seguente codice QR:



Smaltimento del dispositivo



Avvertiamo che gli strumenti elettrici ed elettronici e le pile non possono essere smaltiti come rifiuti urbani ma devono essere raccolti separatamente.

In questo caso rivolgersi al rispettivo ufficio comunale per chiedere dove si trovano i centri di raccolta dei rifiuti elettrici.

BURG-WÄCHTER KG dichiara che il presente dispositivo è conforme alle direttive



2014/53/UE, (RED)

2014/30/UE, (EMC)

e la 2011/65/UE (RoHS)

Il testo complete della dichiarazione UE di conformità è disponibile al seguente indirizzo Internet: www.burg.biz

Per domande tecniche sul prodotto, leggere le istruzioni operative dettagliate e prendere visione delle FAQ, presenti sul seguente sito Web: www.burg.biz. In caso di ulteriori domande, non esitate a contattarci via e-mail: Alarm-Service@burg.biz

Colophon

I diritti d'autore del presente manuale di istruzioni sono detenuti esclusivamente da BURG-WÄCHTER KG.

Qualsiasi tipo di riproduzione anche su supporti elettronici richiede l'autorizzazione scritta di BURG-WÄCHTER KG. È vietata la ristampa, anche in parte. Salvo errori e con riserva di modifiche tecniche. Tutti i nomi di società e prodotti menzionati sono marchi o marchi registrati o marchi dei rispettivi proprietari.

Salvo errori e con riserva di modifiche tecniche.