



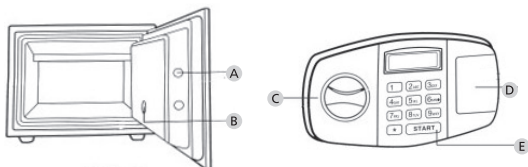
bg Инструкция за употреба



FP 43 E



Конструкция



Фигура

- A Резе
- B Бутон Reset
- C Дръжка
- D Капак гнездо на батериите
- E Бутон Start

Уважаеми клиенти, благодарим ви, че избрахте пожарозащитния трезор FireProtoc FP 43 E на фирма BURG-WÄCHTER. Освен електронната ключалка този трезор има и механична аварийна ключалка. Важно: Моля, преди започването на програмирането прочетете внимателно инструкцията за употреба.

Желаем Ви да използвате с радост новия си E-трезор FireProtoc FP 43. Ваш BURG-WÄCHTER KG

Важни упътвания

Следете кодът и носителът на кода да не попадат в ръцете на неупълномощени. Затова съхранявайте кода и носител на кода на сигурно място, достъпно само за упълномощени лица. Ако някой код или носител на код се изгуби, то катинарът трябва да бъде превключен на нов код / носител на код или да бъде заменен.

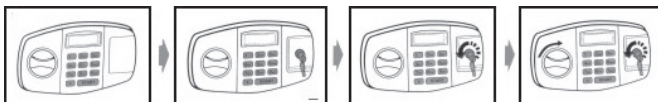
- Потребителският код трябва да се промени, щом ключалката се пусне в експлоатация.
- Не трябва да се използват прости кодове, които лесно се разгадават (напр. 1, 2, 3, 4, 5, 6).
- Лични данни (напр. ден на раждане) или други данни, които могат да бъдат разгадани чрез познаването на собственика, не трябва да се използват за код.
- След смяната на кода катинарът трябва да се провери многократно при отворена защитна врата.

Внимание: Всички промени по администраторския код, фабричния код и потребителския код да се извършват при отворена врата на отделението за сигурно съхранение! След като заключващата система е превключена на новия код, тя трябва многократно да бъде задействана с новия код при отворена врата.

Технически данни

Времена за блокиране	След 3 грешно въведени кода 3 минути
Захранване	4 x МИНЬОН LR6 / AA / АЛКАЛНИ
Допустими Условия на околната среда (електроника на ключалката)	-15°C до + 50°C до 95 % относителна влажност на въздуха (некондензиращ)
Сертифицирана защита от пожар #2007-0881 CNCF	1 час при до 1030°C
Измерена температура във вътрешното пространство	< 160° C

Пускане в експлоатация



- При първо пускане в експлоатация отворете трезора с фабрично програмирания код 1-2-3-4-5-6 или, при загуба на кода, с аварийния ключ. За целта отстранете капака на гнездото за батерии и завъртете ключа срещу часовниковата стрелка до упор.
- Завъртете въртящата се дръжка по часовниковата стрелка и отворете вратата.
- Издърпайте аварийния ключ и поставете батериите. Следете за правилната полярност.
- Сега програмирайте потребителския код.

Програмиране на потребителския код

- При отворена врата натиснете бутона „Start“, на дисплея се показва „----“
- Въведете своя нов 6-цифров потребителски код
- Натиснете бутона „Reset“
- На дисплея се показва „USER-IN“ и новия потребителски код е запазен

Отваряне с потребителски код

- Натиснете бутона „Start“, на дисплея се показва „----“
- Въведете своя шест цифрен потребителски код, при правилно въвеждане светва зеленият LED и ключалката се отваря
- Завъртете въртящата се дръжка по часовниковата стрелка
- Отворете вратата

Програмиране на генералния код

- При отворена врата натиснете бутона „Reset“, на дисплея се показва „----“
- Натиснете бутона „Start“
- Въведете своя нов 6-цифров генерален код
- На дисплея се показва „SUPER-IN“ и новия генерален код е запазен

Затваряне на трезора

- Затворете вратата
- Завъртете въртящата се дръжка срещу часовниковата стрелка

Смяна на батериите

- Свалете капака на гнездото за батерии
- Извадете старите батерии
- Поставете новите батерии. Следете за правилната полярност.

Внимание: Ако батериите са прекалено слаби, на дисплея се показва „Lo Batt“. Тогава всичките четири батерии трябва да се заменят. Ако токозахранването е прекъснато повече от 30 минути, то потребителският код се анулира и трябва да се програмира отново.

Гаранция

Продуктите на BURG-WÄCHTER се произвеждат съгласно валидните в момента на производство технически стандарти при спазването на нашите стандарти за качество. Гаранцията покрива само недостатъци, които доказуемо се дължат на грешки при производството или материалите към момента на продажба. Гаранцията завършва след две години, по-нататъшни искания са изключени. Възникнали недостатъци и щети напр. от транспортиране, неправилно обслужване, неправилно приложение, износване и пр. са изключени от гаранцията. Батерията е изключена от гаранцията. Установените недостатъци трябва да се посочат писмено, вкл. оригиналната касова бележка и кратко описание на грешката, при вашия продавач. След проверка, в определено време, издателят на гаранцията решава за възможен ремонт или замяна.

Изхвърляне на устройството

Уважаеми клиенти, Моля, съдействайте за намаляване на количеството неизползваеми отпадъци. Ако възнамерявате да изхвърлите този уред, моля, имайте предвид, че много части от него съдържат ценни материали, които могат да бъдат рециклирани.



Моля имайте предвид, че електрическо и електронно оборудване и батерии не трябва да се изхвърлят заедно с битовите отпадъци, а трябва да се събират отделно. Информирайте се в съответния отдел на вашите местни власти, където да намерите събирателен пункт за батерии и електрически отпадъци.



С настоящето BURG-WÄCHTER KG декларира, че представеният уред отговаря на директиви 2014/30/EC (EMC) и 2011/65/EC.

Пълният текст на ЕС декларацията за съответствие може да се поиска от info@burg.biz.

Запазваме си правото за печатни и наборни грешки, както и за технически промени.