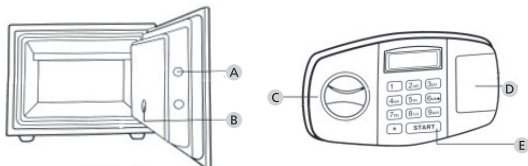




Budowa



Ilustracja

- A Rygiel
- B Przycisk Reset
- C Pokrętko
- D Pokrywa wnęki baterii
- E Przycisk Start

Szanowny Nabywco!
Dziękujemy za zakup sejf ogniotrwałego FireProtec FP 43 E firmy BURG-WÄCHTER. Oprócz zamka elektronicznego sejf ten posiada dodatkowo mechaniczny zamek awaryjny.
Ważne: Przed rozpoczęciem programowania proszę przeczytać całą instrukcję obsługi.

Życzymy Państwu dużo satysfakcji z użytkowania nowego sejf elektronicznego FireProtec FP 43.
BURG-WÄCHTER KG

Ważne zalecenia

Chronić kody i nośniki kodów przed dostępem osób niepowołanych. Kody i nośniki kodów przechowywać w bezpiecznym miejscu, tak aby tylko upoważnione osoby miały do nich dostęp. W przypadku zgubienia kodu lub nośnika kodu zamek musi zostać przestawiony na inny kod/nośnik kodu lub wymieniony.

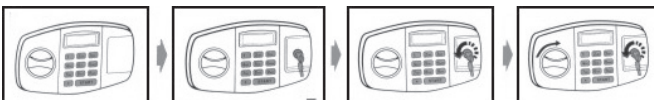
- Kod fabryczny należy zmienić natychmiast po uruchomieniu zamka.
- Nie należy używać prostych, łatwych do odgadnięcia kodów (np. 1, 2, 3, 4, 5, 6).
- Jako kodu nie należy używać również danych osobowych (np. daty urodzenia), ani innych danych, które mogłyby odgadnąć osoby posiadające informacje o posiadaczu kodu.
- Po zmianie kodu należy kilkakrotnie sprawdzić zamek przy otwartym zabezpieczeniu.

Uwaga: Wszystkie zmiany kodu administratora, kodu fabrycznego i kodu użytkownika należy dokonywać przy otwartych drzwiach sejf! Po przestawieniu systemu zamykania na nowy kod należy przy otwartych drzwiach przeprowadzić kilkakrotnie obsługę sejf z nowym kodem.

Dane techniczne

| | |
|---|--|
| Czasy blokady | Po trzykrotnym wprowadzeniu nieprawidłowego kodu 3 minuty |
| Zasilanie | 4 baterie MIGNON LR6 / AA / ALKALINE |
| Dopuszczalne warunki otoczenia (elektronika zamka) | -15°C do + 50°C do 95 % wzgl. wilgotności powietrza (bez kondensacji) |
| Certyfikowana ochrona przeciwpożarowa #2007-0881 CNCF | 1 godzina przy maks. 1.030°C |
| Zmierzona temperatura wewnątrz: | < 160° C |

Uruchomienie



- Przy pierwszym uruchomieniu otwórz sejf za pomocą fabrycznie zaprogramowanego standardowego kodu 1-2-3-4-5-6 lub, w przypadku utraty kodu, za pomocą klucza awaryjnego. W tym celu zdejmij pokrywę wnęki baterii i obróć klucz do oporu w lewo.
- Obróć pokrętko w prawo i otwórz drzwiczki.
- Wyjmij klucz awaryjny i włóż baterie. Zachowaj prawidłową polaryzację.
- Teraz zaprogramuj kod użytkownika.

Programowanie kodu użytkownika

- Naciśnij przy otwartych drzwiach „przycisk Start”, na wyświetlaczu pojawi się „----”
- Wprowadź nowy, 6-cyfrowy kod użytkownika
- Naciśnij „przycisk Reset”
- Na wyświetlaczu pojawi się „User-IN”, nowy kod użytkownika został zapisany

Otwieranie za pomocą kodu użytkownika

- Naciśnij „przycisk Start”, na wyświetlaczu pojawi się „----”
- Wprowadź sześciocyfrowy kod użytkownika, po prawidłowym wprowadzeniu danych zaświeci się zielona dioda i zamek zostanie odblokowany
- Obróć pokrętko w prawo
- Otwórz drzwiczki

Programowanie kodu ogólnego

- Naciśnij przy otwartych drzwiach „przycisk Reset”, na wyświetlaczu pojawi się „----”
- Naciśnij „przycisk Start”
- Wprowadź nowy, 6-cyfrowy kod ogólny
- Na wyświetlaczu pojawi się „SUPER-IN”, nowy kod ogólny został zapisany

Zamykanie sejf

- Zamknij drzwiczki
- Obróć pokrętko w lewo

Wymiana baterii

- Usuń pokrywę wnęki baterii
- Wyjmij stare baterie
- Włóż nowe baterie. Zachowaj przy tym prawidłową polaryzację

Uwaga: Gdy baterie są za słabe, na wyświetlaczu pojawi się „Lo Batt”. Należy wówczas wymienić wszystkie cztery baterie. W razie przerwy w zasilaniu trwającej dłużej niż 30 minut, kod użytkownika należy zresetować i zaprogramować od nowa.

Gwarancja

Produkty marki BURG-WÄCHTER są produkowane zgodnie ze standardami technicznymi obowiązującymi w chwili produkcji i z zachowaniem naszych standardów jakościowych. Gwarancja obejmuje wyłącznie wady, które wynikają w oczywisty sposób z błędów produkcyjnych lub wad materiałowych, występujących w momencie sprzedaży. Okres gwarancyjny kończy się po upływie dwóch lat, dalsze roszczenia są wykluczone. Wady i szkody powstałe w wyniku np. transportu, nieprawidłowej obsługi, niewłaściwego użycia, zużycia, itp. są wyłączone z gwarancji. Bateria nie jest objęta gwarancją. Stwierdzone wady należy zgłaszać na piśmie w punkcie sprzedaży wraz z oryginalnym dowodem zakupu i krótkim opisem. Po sprawdzeniu gwarant zdecyduje w stosownym terminie o możliwej naprawie lub wymianie.

Utylizacja urządzenia

Szanowny Nabywco!

Prosimy Cię o pomoc w zmniejszeniu ilości odpadów. Jeżeli kiedyś zechcesz zutylizować to urządzenie, pamiętaj o tym, że wiele składników tego urządzenia wykonano z cennych materiałów, które można odzyskać.



Zwracamy uwagę na to, że urządzeń elektrycznych, elektronicznych i baterii nie wolno wyrzucać jako odpadów komunalnych, lecz należy zbierać je osobno. Proszę zapytać we właściwym wydziale najbliższego urzędu miasta/gminy o punkty zbiórki baterii i odpadów elektrycznych.



BURG-WÄCHTER KG oświadcza niniejszym, że to urządzenie spełnia wymagania Dyrektyw 2014/30/UE, (EMC) i 2011/65/EU (RoHS).

Pełny tekst deklaracji zgodności UE dostępny jest na stronie internetowej www.burg.biz.

Zastrzegamy sobie możliwość wystąpienia błędów drukarskich i typograficznych oraz zmian technicznych.