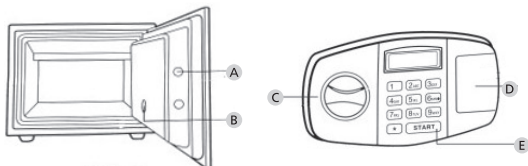




Estrutura



Imagem

- A Ferrolho
- B Tecla Reset
- C Maçaneta
- D Cobertura do compartimento das baterias
- E Tecla Start

Caro cliente, muito obrigado por ter adquirido um cofre com proteção contra incêndios FireProtec FP 43 E da BURG-WÄCHTER. Para além da fechadura eletrónica, este cofre possui uma fechadura de emergência mecânica. Importante: Leia o manual de instruções na totalidade antes de começar a programação. Desejamos-lhe muita felicidade com o seu novo cofre FireProtec FP 43 E. BURG-WÄCHTER KG

Observações importantes

Tenha atenção para que pessoas não autorizadas não tenham acesso aos códigos e suportes de códigos. Por isso conserve os códigos e os suportes de códigos num local seguro, de forma que estes apenas estejam acessíveis a pessoas autorizadas. Caso se perca um código ou suporte de códigos, a fechadura deve ser comutada ou substituída para um novo código / suporte de código.

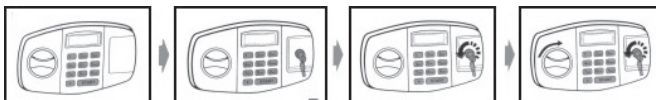
- O código de fábrica deve ser alterado, assim que a fechadura seja colocada em funcionamento.
- Os códigos simples, fáceis de adivinhar (por ex. 1, 2, 3, 4, 5, 6) não podem ser utilizados.
- Os dados pessoais (por ex. datas de aniversário) ou outros dados conhecidos do titular que possam conduzir ao acesso, não podem ser utilizados como código.
- Após troca de código, com a porta de segurança aberta, a fechadura deve ser verificada várias vezes.

Atenção: Todas as alterações do código de administrador e de utilizador devem ser realizadas com a porta do cofre aberta! Depois de o sistema de fecho ter sido alterado para um novo código, deve ser operado várias vezes com o novo código com a porta aberta.

Dados técnicos

Tempos de bloqueio	Após 3 entradas incorretas do código 3 minutos
Fonte de alimentação	4 x MIGNON LR6 / AA / ALCALINA
Condições ambientais permitidas (eletrónica de fecho)	-15 °C a +50 °C até 95 % humidade relativa do ar (sem condensação)
Proteção contra incêndios certificada #2007-0881 CNCF	1 hora em até 1.030°C
Temperatura interior medida:	< 160 °C

Colocação em funcionamento



- Ao colocar o cofre em funcionamento pela primeira vez, abra-o com o código padrão programado de fábrica 1-2-3-4-5-6 ou, se perder o código, com a chave de emergência. Para tal, remova a cobertura do compartimento das baterias e rode a chave no sentido inverso ao do ponteiro dos relógios até ao batente.
- Rode a maçaneta rotativa no sentido dos ponteiros do relógio e abra a porta.
- Retire a chave de emergência e coloque as baterias. Tenha atenção à polaridade correta.
- Então, programe o código de utilizador.

Programação do código de utilizador

- Com a porta aberta, prima a tecla "Start" que surge no ecrã "----"
- Insira o seu novo código de utilizador de 6 dígitos
- Prima a tecla "Reset"
- No ecrã aparece "USER IN" e o novo código de utilizador foi gravado

Abrir com o código de utilizador

- Prima a tecla "Start" que surge no ecrã "----"
- Insira o seu código de utilizador de 6 dígitos. Se o código for inserido corretamente o LED verde acende e a fechadura desbloqueia
- Rode a maçaneta rotativa no sentido dos ponteiros do relógio
- Abra a porta

Programação do código geral

- Com a porta aberta, prima a tecla "Reset" que surge no ecrã "----"
- Prima a tecla "Start"
- Insira o seu novo código geral de 6 dígitos
- No ecrã aparece "SUPER IN" e o novo código geral foi gravado

Fechar o cofre

- Feche a porta
- Rode a maçaneta no sentido inverso ao dos ponteiros do relógio

Substituição das baterias

- Remova a cobertura do compartimento das baterias
- Retire as baterias antigas
- Coloque as novas baterias. Tenha atenção à polaridade correta

Atenção: Se as baterias estiverem demasiado fracas o ecrã exibe a informação "Lo Batt". Nesse caso, as quatro baterias devem ser trocadas. Se a fonte de alimentação for interrompida por mais de 30 minutos, o código de utilizador deve ser redefinido e novamente programado.

Garantia

Os produtos da BURG-WÄCHTER são produzidos de acordo com as normas técnicas aplicáveis no momento da produção e em conformidade com os nossos padrões de qualidade. A garantia inclui exclusivamente falhas comprovadamente respeitantes a defeitos de fabrico ou dos materiais no momento da venda. A garantia termina após dois anos, estando excluídas quaisquer outras reivindicações. Falhas e defeitos causados por transporte, operação ou utilização inadequada, desgaste, etc. estão excluídos da mesma. A bateria não está incluída na garantia. Eventuais defeitos que se verificarem devem ser enviados por escrito ao vendedor, acompanhados do comprovativo original de compra e de uma breve descrição dos mesmos. Após a verificação, dentro de um prazo razoável o fornecedor da garantia decidirá se se procederá a uma eventual reparação ou troca.

Eliminação do produto

Caro cliente, ajude a evitar desperdícios. Se num determinado momento pretender desfazer-se deste produto, por favor, lembre-se que existem muitos componentes feitos de materiais preciosos neste dispositivo que podem ser reciclados.



Salientamos que os resíduos de equipamentos elétricos e eletrónicos, assim como as baterias, não deverão ser descartados no lixo doméstico, devendo ser separados. Informe-se junto das autoridades competentes na sua cidade/comunidade sobre os pontos de recolha de lixo elétrico.



Por este meio, a BURG-WÄCHTER KG declara que o presente dispositivo está em conformidade com as diretivas 2014/30/CE, (EMC) e 2011/65/CE (RoHS).

Em caso de dúvidas a respeito do texto integral da declaração de conformidade CE, a mesma pode ser consultada em www.burg.biz.

Reservado o direito a erros de impressão e de redação, bem como a alterações técnicas.