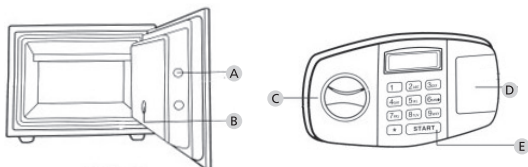




## Struktur



## Se bild

- A Regel
- B Reset-knapp
- C Vridknapp
- D Lock batterifack
- E Start-knapp

Bästa kund!

Tack för att du bestämde dig för ett kassavalv FireProtec FP 43 E från firman BURG-WÄCHTER Förutom det elektroniska låset har detta kassavalv ett mekaniskt nödlås.

Viktigt: Läs hela manualen innan du börjar programmera.

Vi hoppas att du njuter av ditt nya FireProtec FP 43 E-kassavalv.  
Din BURG-WÄCHTER KG

## Viktiga anteckningar

Allmänt: Var försiktig så att koderna och kodbärarna inte hamnar i obefogade händer. Förvara därför koderna och kodbärarna på ett säkert ställe, så att endast befogade personer har tillgång till dem. Om man förlorar en kod eller en kodbärare, måste låset ställas om till en ny kod / kodbärare eller bytas ut.

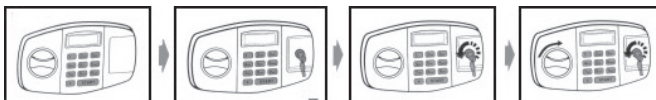
- Fabrikskoden kan ändras genast när låset har tagits i bruk.
- Enkla koder som är lätta att gissa (t.ex. 1, 2, 3, 4, 5, 6) får inte användas.
- Personliga uppgifter (t.ex. födelsedagar) eller andra uppgifter som man kan gissa sig till om man känner kodinnehavaren får inte användas som kod.
- Efter kodbyte bör låset kontrolleras flera gånger i öppet tillstånd.

**OBS!** Alla ändringar i administratorkoden, fabrikskoden och användarkoden måste utföras med kassaskåpets öppna dörr! Efter att låsningssystemet har konverterats till en ny kod måste den användas flera gånger med den nya koden med dörren öppen.

## Tekniska data

Spärrtider	Efter 3 felaktiga kodningar: 3 minuter
Strömförsörjning	4 x MIGNON LR6/AA/ALKALINE
Tillåten Miljöförhållanden (låselektronik)	-15°C till + 50°C upp till 95 % rel. luftfuktighet (ej kondenserande)
Certifierat brandskydd #2007-0881 CNCF	1 timme vid upp till 1.030°C
Mätt innertemperatur:	< 160° C

## Idrifttagning



- Vid första idrifttagande, öppna kassavalvet med den fabriksprogrammerade standardkoden 1-2-3-4-5-6 eller, om koden är vilse, med nödnyckeln. För att göra detta, ta bort locket på batterifacket och vrid nyckeln moturs tills det stannar.
- Vrid vridknappen en kvart varv medurs och öppna dörren.
- Ta bort nödnyckeln och sätt i batterierna.  
Var uppmärksam på rätt polaritet
- Programmera nu användarkoden.

## Programmering av den användarkoden

- När dörren är öppen trycker du på "Start-knappen", displayen visar "----"
- Ange din nya 6-siffriga användarkod
- Tryck på "Reset-knappen"
- Displayen visar "ANVÄNDAR-IN" och den nya användarkoden har sparats

## Öppnande med användarkod

- Tryck på "Start-knappen", displayen visar "----"
- Ange din sexsiffriga användarkod. Om du har skrivit in korrekt lysar den gröna lysdioden och låset regler upp
- Vrid vridknappen medurs
- Öppna dörren

## Programmering av den allmänna koden

- När dörren är öppen trycker du på knappen "Återställ", displayen visar "----"
- Tryck på "Start-knappen"
- Ange din nya 6-siffriga allmänna kod
- Displayen visar "SUPER-IN" och den nya generella koden har sparats

## Stängning av kassavalvet

- Stäng dörren
- Vrid vredet moturs

## Byte av batteri

- Ta bort batterifackets lock
- Ta bort de gamla batterierna
- Sätt i de nya batterierna. Var uppmärksam på rätt polaritet

OBS! Om batterierna är för svaga kommer displayen att visa "Svag batteri" I så fall måste alla fyra batterier bytas ut. Om strömförsörjningen är avbruten i mer än 30 minuter måste användarkoden återställas och omprogrammeras.

## Garanti

BURG-WÄCHTER produkter tillverkas i enlighet med de tekniska standarder som gäller vid tillverkningstillfället och i överensstämmelse med våra kvalitetsstandarder. Garantin omfattar endast defekter som uppenbart kan hänföras till tillverkning eller materialfel vid tidpunkten för försäljningen. Garantin upphör efter två år, ytterligare krav är uteslutna. Fel och skador orsakade av t.ex. transport, felaktig manövrering, felaktig användning, slitage etc. är undantagna från garantin. Batteriet är uteslutet från garantin. Konstaterade defekter måste lämnas in skriftligen, inklusive det ursprungliga inköpsbeviset och en kort beskrivning av defekten, till din säljare. Efter en verifikation inom rimlig tid bestämmer garantileverantören om eventuell reparation eller utbyte.

## Kassering av enheten

Bästa kund,  
snälla hjälp för att undvika avfall. Om du planerar att kassera denna utrustning, vänligen tänk på att ett stort antal delar i utrustningen innehåller värdefulla mineraler som kan återvinnas.



Vi vill uppmärksamma dig på att sådan märkt elektrisk och elektronisk utrustning inklusive batterier inte får kasseras tillsammans med hushållsavfall, sådan utrustning måste omhändertas separat. Vänligen fråga på det ansvariga kontoret i din stad / kommun om insamlingsställen för batterier och elektroniskt avfall.



Härmed förklarar BURG-WÄCHTER KG att denna enhet överensstämmer med direktiven 2014/30 / EU, (EMC) och 2011/65 / EU (RoHS).

Den fullständiga texten till EU-försäkringen om överensstämmelse finns tillgänglig på [www.burg.biz](http://www.burg.biz).

Utskrifts- och typkorrigeringsfel samt tekniska ändringar reserverade.